

PORTFOLIO
Anaïs LE TEUFF



Diplômée d'état en architecture
2020 - ENSAP Bordeaux

Mel / leteuff.anais@orange.fr

Tel / 07 70 41 01 63

Titulaire du Permis B

CURRICULUM VITAE

STAGES ET EXPÉRIENCES PROFESSIONNELLES

2024 / Chargée de projets chez **BNR**
Projets de logements, faisabilités

2020 - 2024 / Chargée de projets chez **GOLHEN ARCHITECTES ASSOCIÉS**
Projets de logements, d'ERP, esquisses pour du marchés privés et publics

2020 / Travail avec la **DRAC** et le **LABORATOIRE PAVÉ**
Label ACR (Architecture Contemporaine Remarquable)

2019 / Stage en cabinet d'architecture chez **POGGI ARCHITECTURE** à Bordeaux

2018 / Stage en **CABINET D'ARCHITECTURE** chez **FRANCÈS** à Quimper

2018 / Lauréate au Concours des **REA**

2016 / Stage en 1^{ere} année d'école d'architecture chez un menuisier-cuisiniste **MARREC**
à Pont-Aven

2016 / Membre du Bureau des étudiants

2013 / Stage de 3^e en cabinet d'architecture chez **FRANCÈS** à Quimper

UTILITAIRES

INFORMATIQUE /

ARCHICAD, REVIT, AUTOCAD, SKETCHUP, TWINMOTION, VRAY
SUITE ADOBE (InDesign, Photoshop, Illustrator)

LANGUES / Anglais / Espagnol

CENTRES D'INTÉRÊTS

Sport en général / Kitesurf / Surf / Planche à voile / Tennis / Badminton / Natation /
Course à pied ...

Dessin / Peinture / Voyage / Photographie

ÉTUDES ET FORMATIONS

2025 / Formation Perfectionnement Revit - Dawan - Rennes

2022 / Formation photographie d'architecture - Frédéric Morellec - Rennes

2020 / Projet de fin d'études - ENSAP Bordeaux

2019 / Master 2 spécialité IAT (Intelligence et Architecture des territoires en lien avec
Sciences Po Bordeaux)

2018, 2019 / Master 1 spécialité Habitat(s)

2018 / Obtention de la licence d'architecture

2015 / Obtention du permis B
Entrée en école d'architecture à Bordeaux

2012 à 2015 / Lycée Le Paraquet à Quimper, études d'arts
appliqués et obtention du baccalauréat STD2A
mention TB

2008 à 2012 / Collège St Joseph, Concarneau

ENSEIGNANTS

1^{ÈRE} ANNÉE / Aaron POOLE
Loeiz CARADEC

2^{ÈME} ANNÉE / Brigitte LODOLINI
Duncan LEWIS

3^E ANNÉE / Pierre GOUTTI
Bertrand NIVELLE / Marc BOTINEAU

4^E ANNÉE SPÉCIALITÉ HABITAT(S)/
Loeiz CARADEC / Hubert SALADIN
Aaron POOLE / Nathalie FRANCK / Yves BALLOT

5^E ANNÉE SPÉCIALITÉ IAT/
Stéphane HIRSCHBERGER / Gilles PINSON

5^E ANNÉE PROJET DE FIN D'ÉTUDE /
Loeiz CARADEC

CONTENU



P.10/ 53 LOGEMENTS

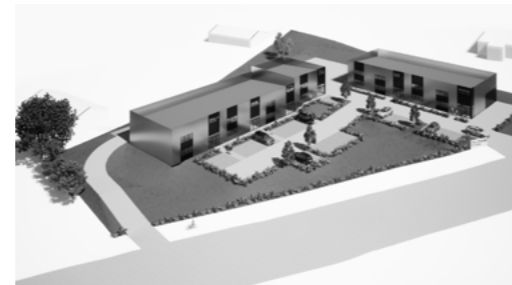


P.12/ 105 LOGEMENTS ET
5 COMMERCES

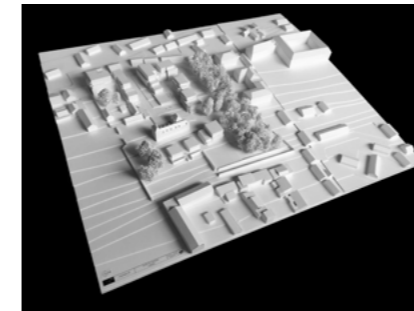


P.14/ 21 LOGEMENTS

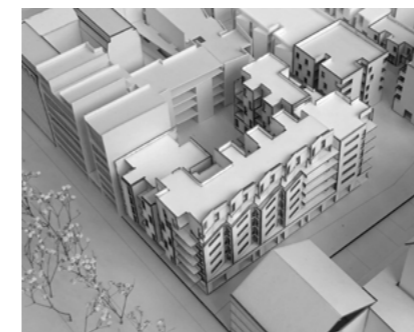
P.16/ CELLULES ARTISANALES



P.17/ ESQUISSES MARCHÉ
PUBLIC ET PRIVÉ



P.18/ MAQUETTE ET
ÉLÉMENTS GRAPHIQUES



P.24/ 140 LOGEMENTS SOCIAUX

PROJETS
ARCHITECTURE

53 LOGEMENTS

GÉVEZÉ

38 LOGEMENTS LIBRES, 12 LOGEMENTS EN BRS, 3 MAISONS INDIVIDUELLES

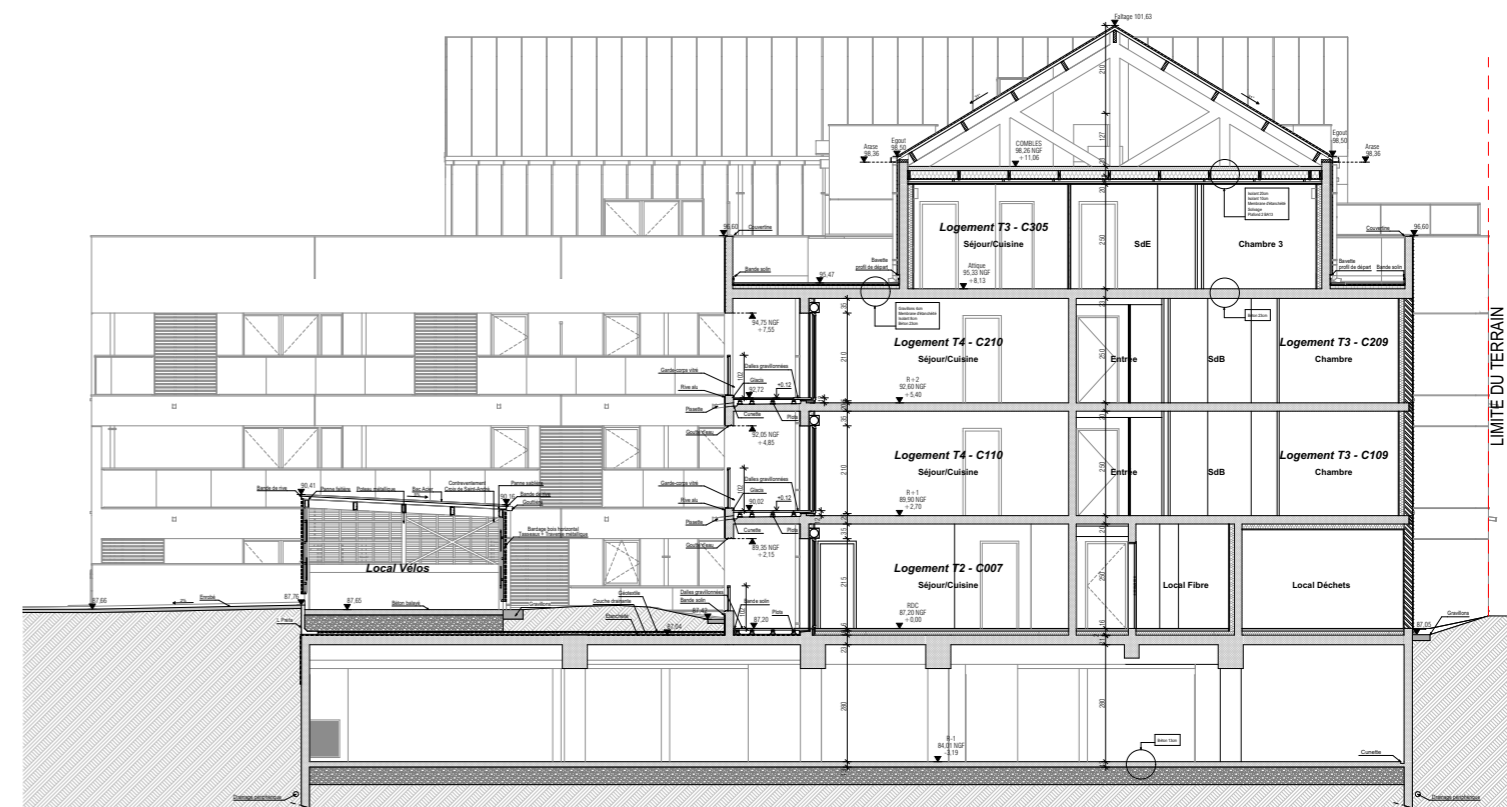
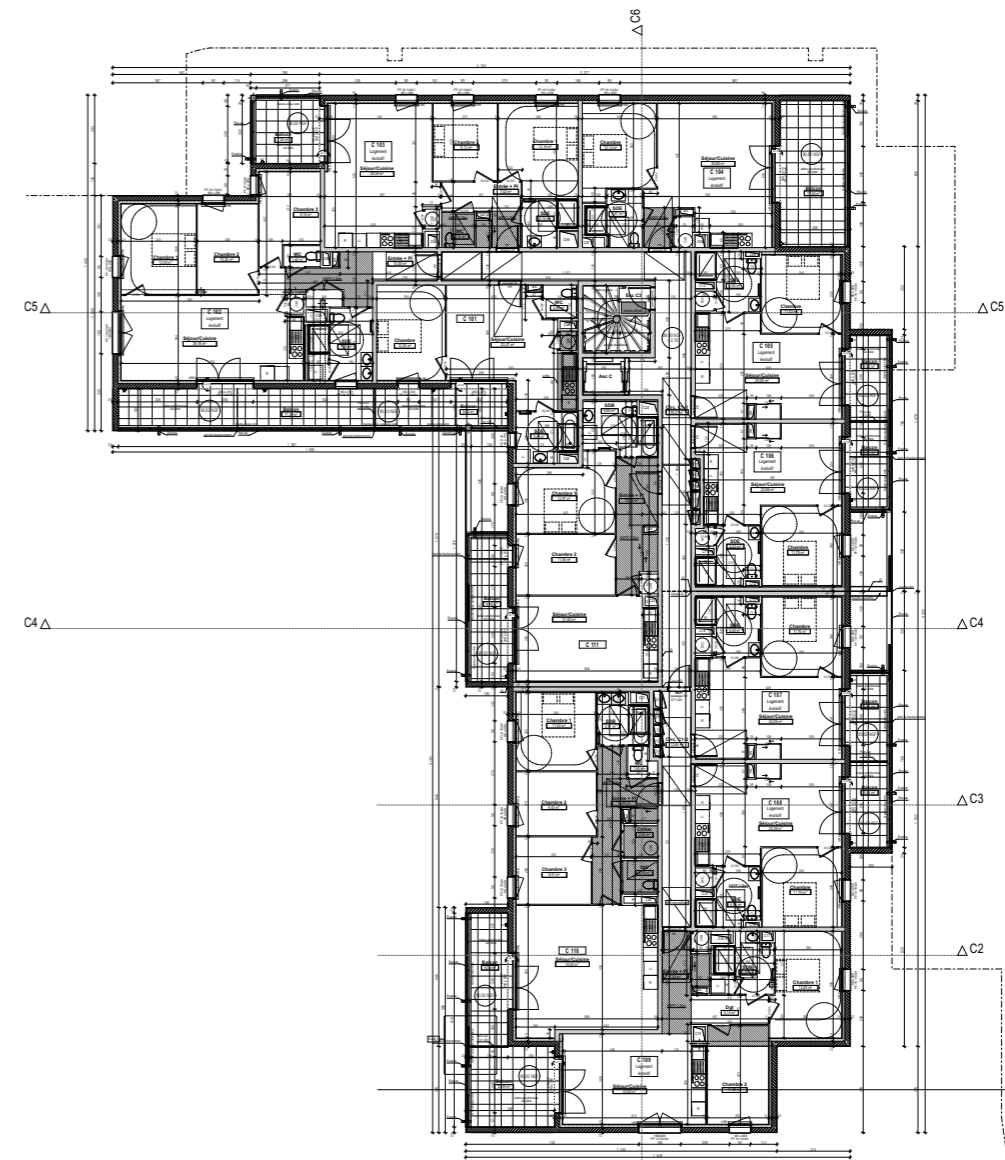
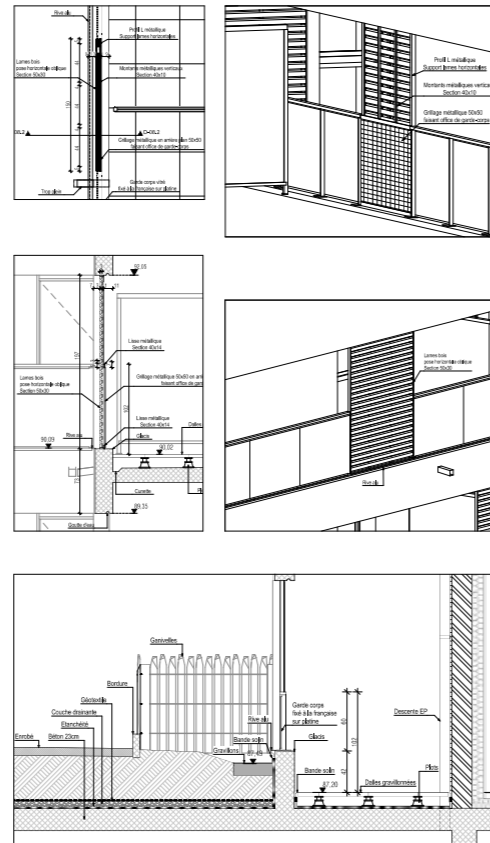
PHASES PRO/DCE/PDV

Le projet se décompose en **trois échelles de bâtiments** allant de la maison individuelle, aux logements intermédiaires, au collectif. La **hauteur** des bâtiments et **l'épannelage** des volumes vise à **respecter l'échelle des constructions voisines**. Les maisons viennent en continuité des pavillons et le collectif s'implante en limite de la nouvelle voirie.

Le vocabulaire architectural du collectif se définit par un corps de bâtiment et un attique.

Le **corps** est composé de 3 étages courants composés de balcons filants soulignés par des **bandeaux en béton blanc**. Des **persiennes** viennent ponctuer et animer la façade.

L'**attique** est défini par 2 volumes à toiture à pente en bardage zinc reliés par un volume blanc en enduit blanc.



105 LOGEMENTS ET 5 COMMERCES

CENTRE VILLE - SAINT-GRÉGOIRE

52 LOGEMENTS LIBRES, 37 LOGEMENTS JEUNES ACTIFS, 18 LOGEMENTS EN BRS ET 5 CELLULES COMMERCIALES EN ERP

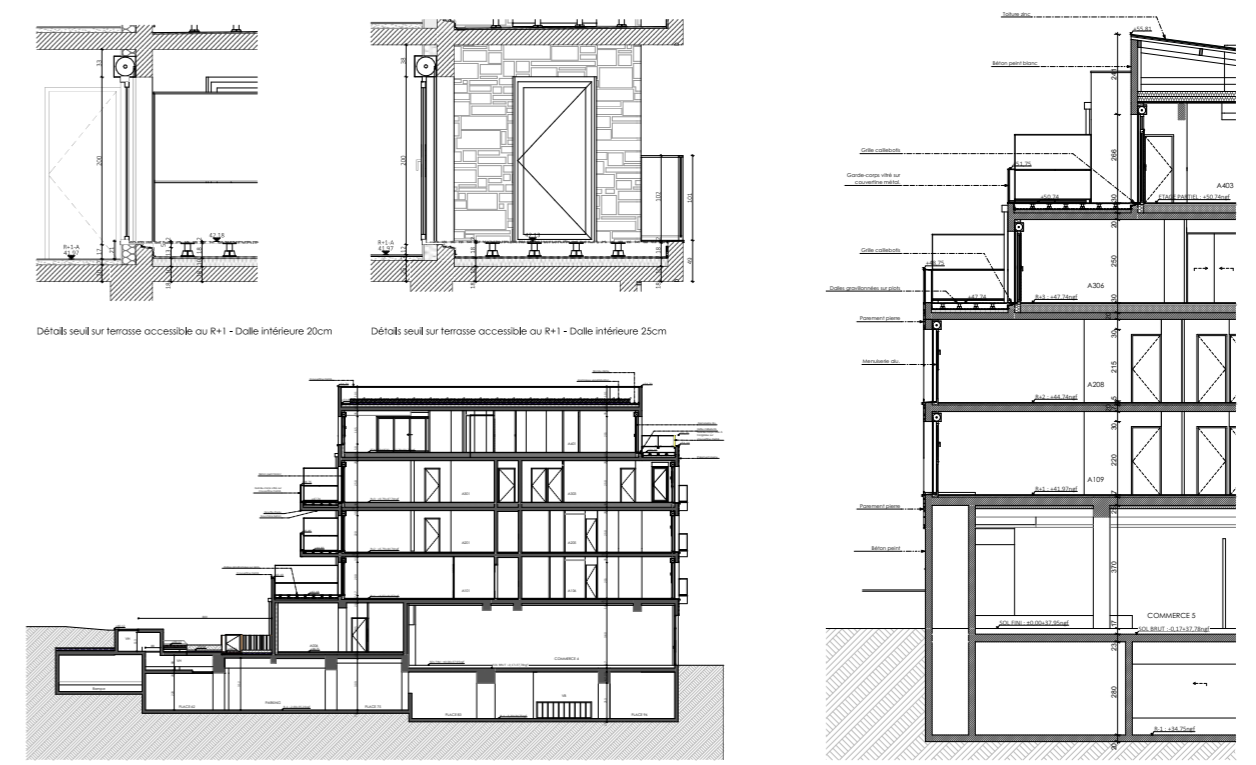
PHASES APD/PC/PRO/DCE/PV

Le projet se compose de **deux équerres** espacées générant des **perméabilités en coeur d'îlot**.

Le vocabulaire architectural est défini par des façades **tripartites**. Le **socle**, est en béton brun lasuré et contient les commerces, halls, espaces communs, une partie des stationnements ainsi que des logements donnant sur le coeur d'îlot.

Le **corps**, allant du R+1 au R+2, alterne entre **béton blanc** et **parement pierre**. Il est composé d'un **jeu d'avancées** et de **reculs** pour les façades sur rue. Les façades du coeur d'îlot sont composées de balcons filants.

L'**attique** allant du R+3 au R+4 est en bardage bois vertical clair lasuré et béton blanc. La hauteur du bâtiment vise à respecter l'échelle des constructions voisines.



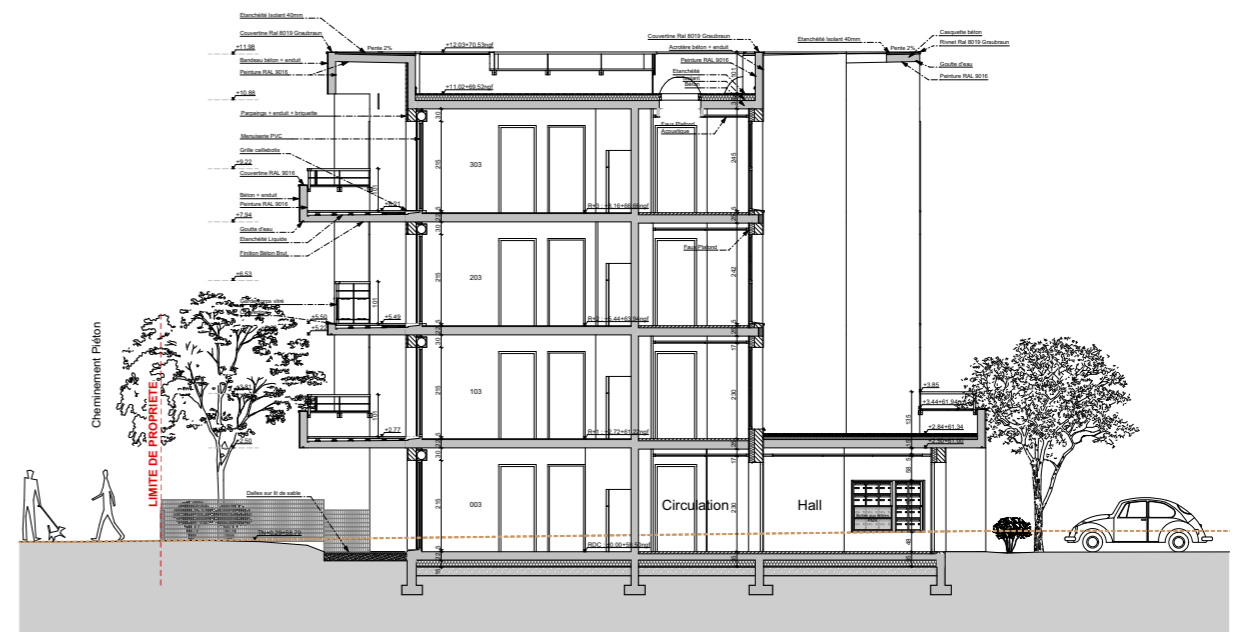
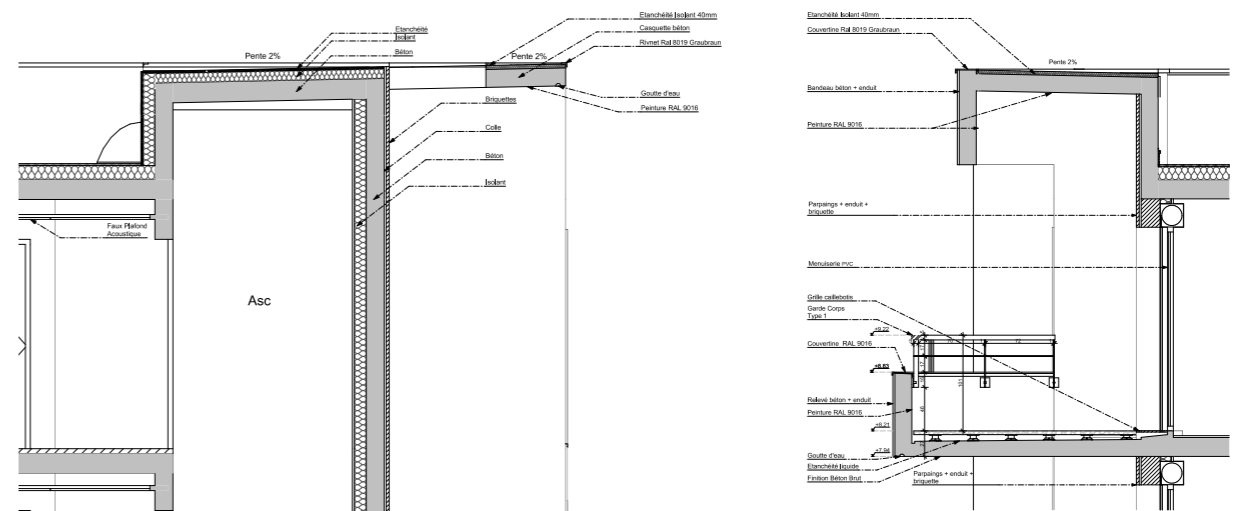
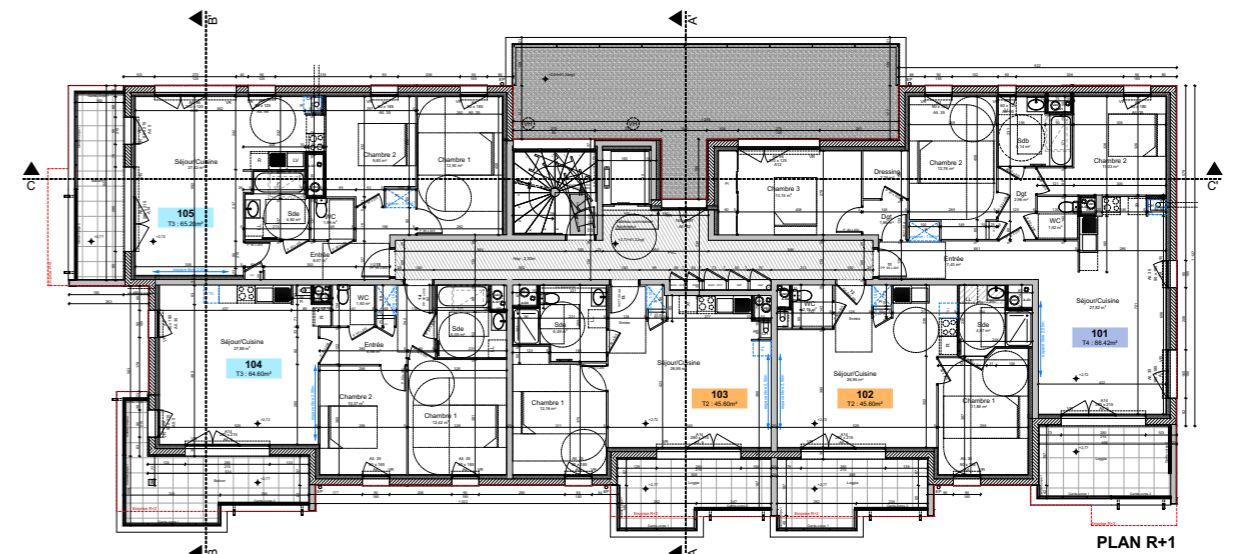
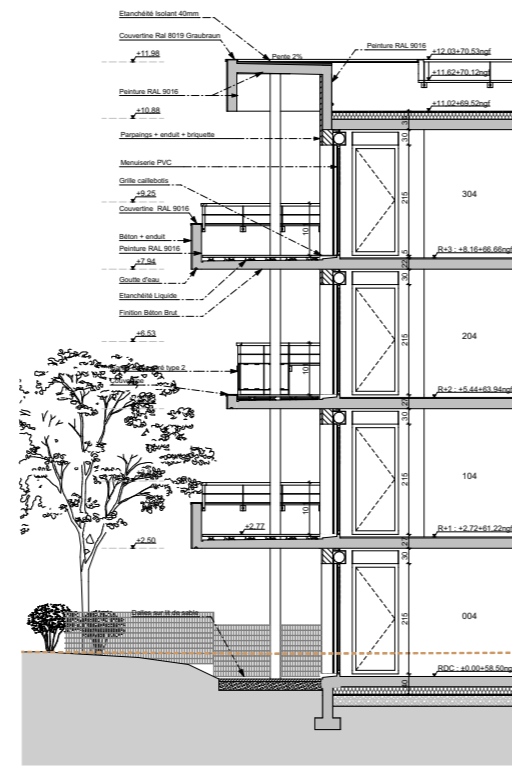
20 LOGEMENTS

ZAC BEAUSOLEIL - PACÉ

PHASES PC/PRO/DCE/PV/POLYCHROMIE

Le projet se compose d'un bâtiment de 20 logements en R+3. Le **soubassement** est traité en **enduit beige**. Le **corps du bâtiment** est en **enduit blanc** associé à un **bardage briques en fond de balcons**. L'orientation du bâtiment offre, à la plus grande partie des logements une orientation Sud.

Les **façades** sont rythmées par différents **perçements et ouvertures**, accentués par l'emploi des matériaux. Des parties en **enduit teinte sienne brûlée et beige** viennent relier les fenêtres et composer la façade. Les **balcons** terminent l'animation de la façade en **alternant parties en recul et avancées**. Ils jouent également entre **transparence et opacité** en s'appuyant sur la matérialité des **gardes corps : vitrés ou maçonnés**. Des **perçements en toiture** viennent dégager des vues sur le ciel.



CELLULES ARTISANALES POLIGNÉ

Le projet se compose de **6 cellules en ERP**, Les 4 plus petites possèdent **2 accès traversants**, l'un sur la façade Ouest plutôt dédié aux **visiteurs** et l'autre sur la façade Est plutôt **technique** et dédié au déchargement de matériel. La toiture des cellules est prévue en pente suite à la demande des clients. Les toitures pourront recevoir dans le futur des **panneaux photovoltaïques**.

Les façades alternent entre **portes vitrées tout hauteur**, avec une imposte vitrée, afin de marquer l'entrée, et **bandeaux vitrés** permettant d'éclairer par la suite des espaces qui pourraient être enclouonnés. En terme de **signalétique**, un emplacement au-dessus de la porte d'entrée a été laissé afin que les occupants puissent par la suite venir y placer leurs enseignes. Cet emplacement est prévu **en partie haute** afin d'être visible depuis la rocade.

Les façades sont revêtues de **tôle ondulée de teinte gris aluminium** brillant pour les parties sans ouvertures et **noir** pour les parties vitrées.



ESQUISSES LOGEMENTS ILLE ET VILAINE

Réalisation d'**esquisses de logements** pour du **marché privé** 62 logements étudiants, 24 logements, 23 logements et 3 commerces, 55 logements ...

Lecture préalable du PLUI, **élaboration de fiches** avec les données et éléments à prendre en compte avant de démarrer l'esquisse (altimétries du terrain, hauteurs à respecter, stationnements, emprise au sol ...).

Lecture du contexte et **élaboration d'une volumétrie** la plus adaptée au contexte existant.

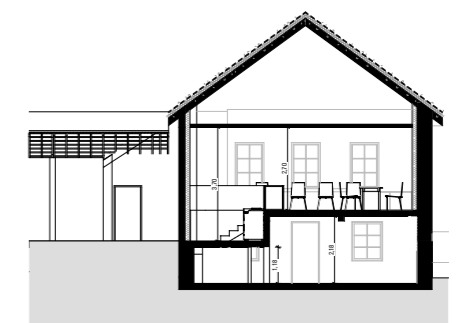
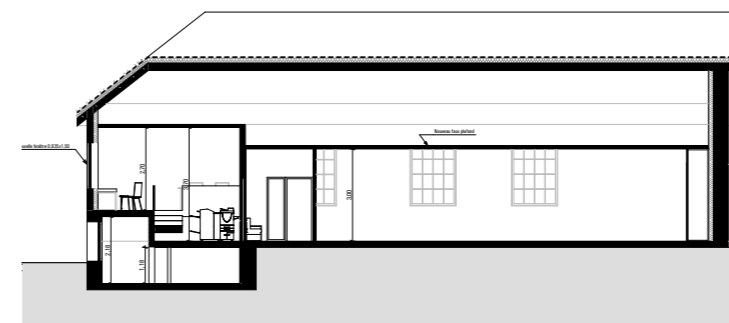
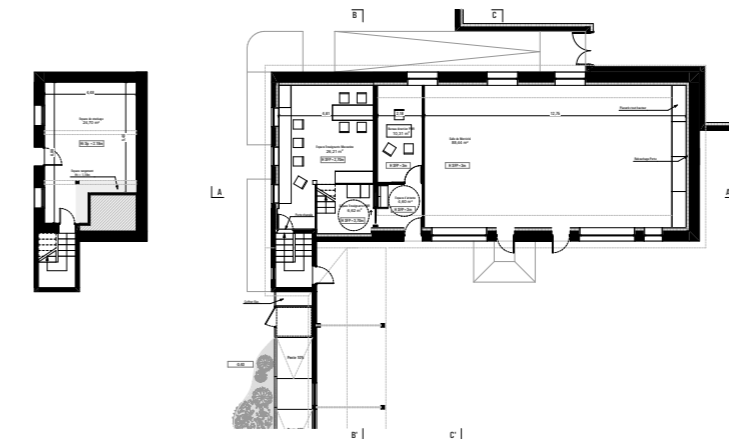
Élaboration de plans simplifiés avec les **typologies de logements attendues par le client** et affinement de l'esquisse.



ESQUISSES MARCHÉ PUBLIC ILLE ET VILAINE

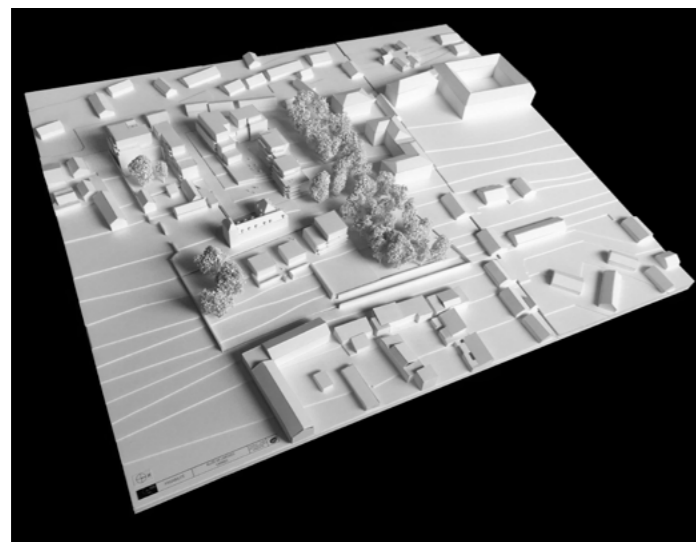
Réalisation d'esquisses pour du marché public : **réhabilitation** d'une école primaire, création d'un espace de motricité, d'une salle dédiée aux enseignants et d'un bloc sanitaire.

Echanges avec les enseignants afin de connaître leurs attentes et élaboration de différentes propositions.



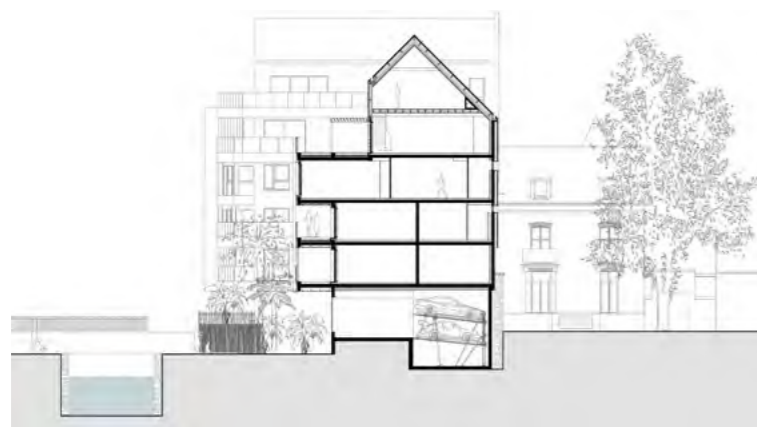
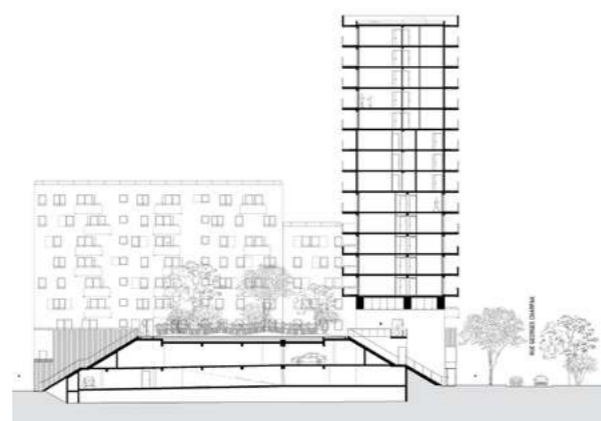
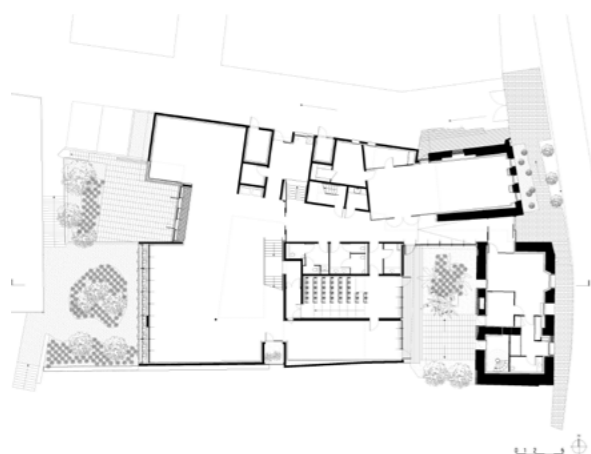
RÉALISATION DE MAQUETTES ET DE PIÈCES GRAPHIQUES

SITE INTERNET GOLHEN ASSOCIÉS



Lors de mes 3 premiers mois au sein de l'agence Golhen architectes associés, j'ai pu réaliser des **documents graphiques** pour **concevoir le site internet** de l'agence : photos, plan masse, coupes et façades simplifiés pour une bonne compréhension des projets par l'ensemble des publics.

J'ai également pu réaliser des **maquettes** pour différents promoteurs afin qu'ils puissent **présenter les projets en mairie**.



140 LOGEMENTS SOCIAUX

BOULEVARD MÉNILMONTANT, EN AMONT DU CIMETIÈRE DU PÈRE LACHAISE / PARIS

Le bâtiment prend la forme d'un «U» avec en son centre un **cœur d'îlot végétalisé**. Un **passage** vient s'effectuer en rez-de-chaussée reliant le cœur d'îlot à une placette à l'Ouest. Les **trois halls** de l'immeuble sont placés dans les angles afin que depuis l'un on puisse percevoir les deux autres. Ils sont **traversants** et **communiquent à la fois avec le cœur d'îlot et l'environnement urbain proche**. Chaque hall possède une **couleur propre** qui permet de l'**identifier** et de créer chez les habitants un **sentiment de chez-soi** dès son entrée.

Une réflexion sur la façade, notamment la notion de «série» a été réalisée. La façade Est vient s'ouvrir directement sur le cimetière du Père Lachaise. La façade Nord est composée d'une **série de biais** dégagant les vues des logements **vers le paysage verdoyant**. Les appartements possèdent tous des **balcons intégrés à la façade**. La composition interne des logements a été pensée en fonction de la diagonale que l'on perçoit depuis l'entrée, le balcon vient se placer au fond de cette percée visuelle.

