

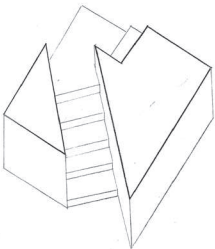
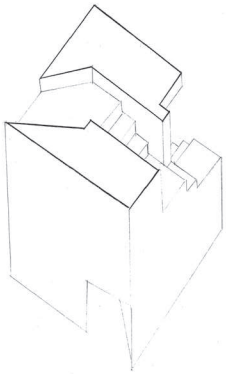
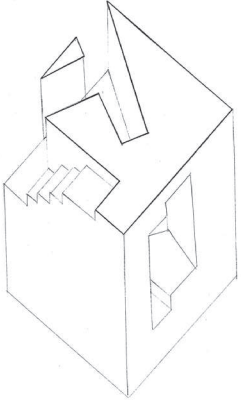
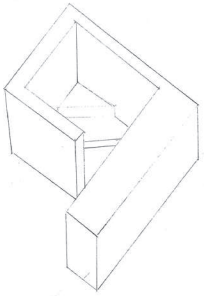


Portfolio d'Architecture

Jeanne Auger

SOMMAIRE

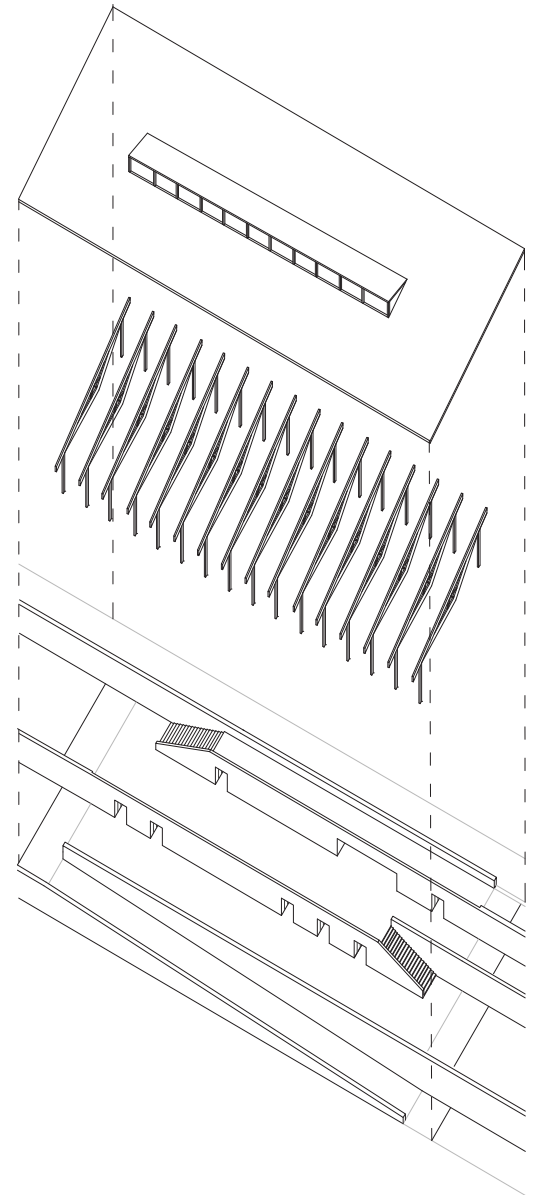
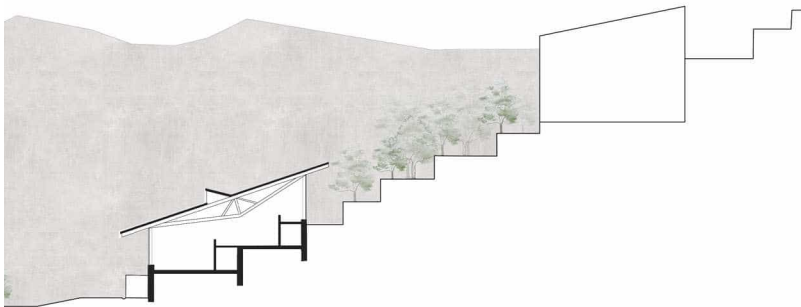
CONSTRUIRE DANS LA PENTE	P. 1
ENTRE VILLE ET CAMPAGNE	P. 4
UNE COUVERTURE	P. 7
EQUIPEMENT PUBLIC	P. 10
UNE ÉCOLE DE VILLAGE	P. 13
LOGEMENTS COLLECTIFS	P. 15
HABITER L'INTERSTICE	P. 18
HABITAT ET MIXITÉ	P. 20
EXETER CENTER Louis Kahn - ANALYSE	P. 22
CASA A MOLEDO Souto de Moura - ANALYSE	P. 26
LA PETITE CHARTREUSE PFE	P. 29

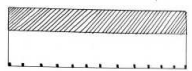


CONSTRUIRE DANS LA PENTE

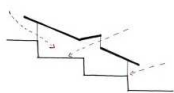
Ce projet de première année de master montagne/ architecture/paysage nous confronte aux problématiques rencontrées en montagne : la pente et un climat assez rude.

Cette bibliothèque est intégrée à un petit village au milieu des vignes, dans le Vercors et accueille toutes les générations en séparant les espaces de lecture par niveaux. La charpente en bois réunie et unifie le lieu.

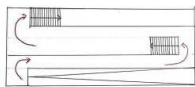




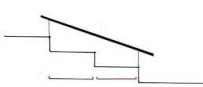
ESPACES SERVANTS/ ESPACES SERVIS



OUVERTURES



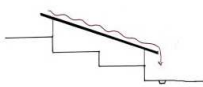
CIRCULATIONS



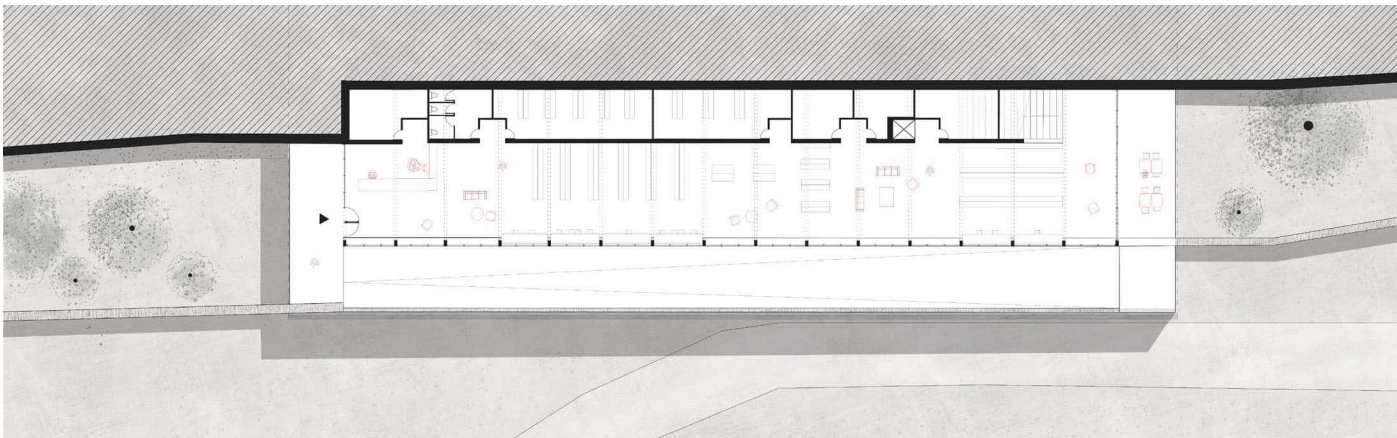
ESPACE PRIVÉ - ESPACE PUBLIC

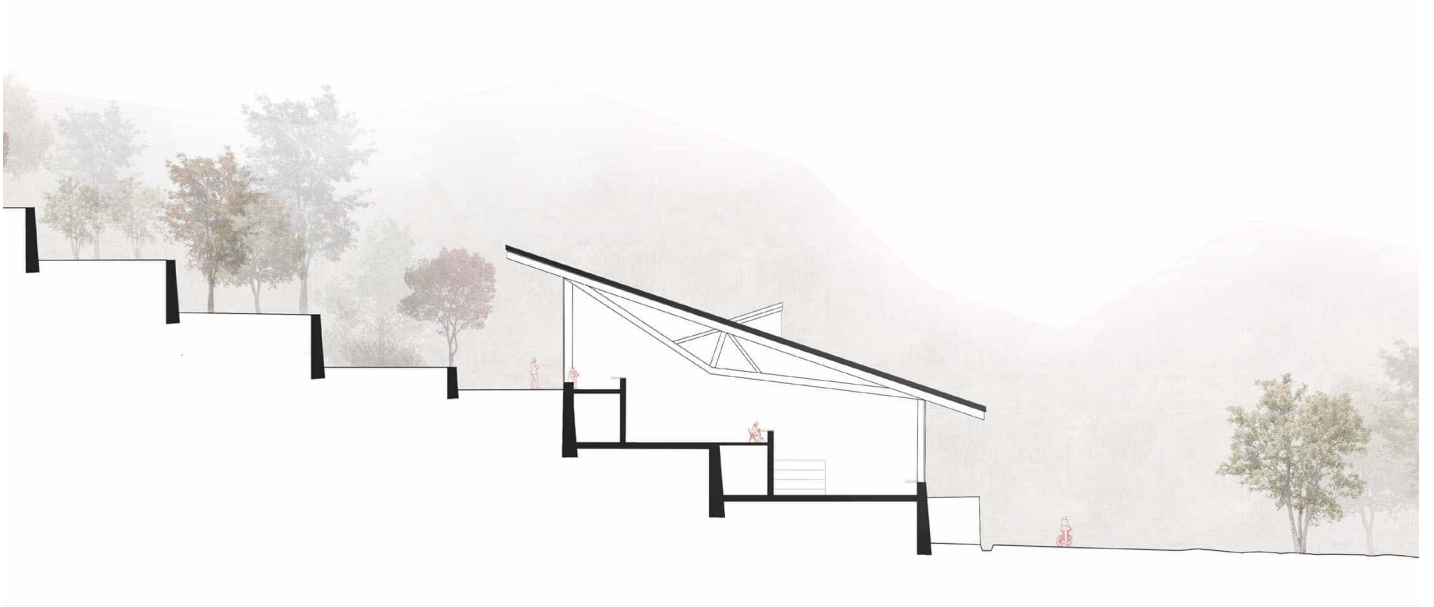


MURS HABITÉS

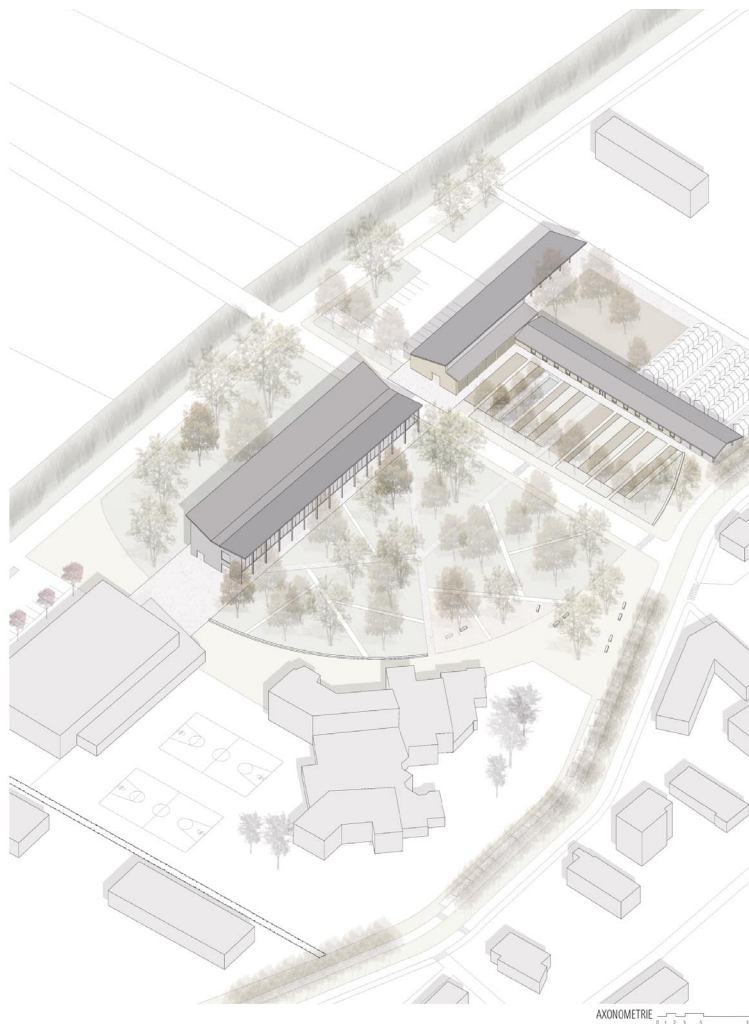


ÉCOULEMENT DE L'EAU



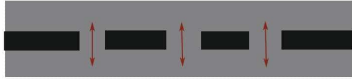


ENTRE VILLE ET CAMPAGNE



A travers une analyse du territoire et de la ville de vif, l'élaboration d'un projet urbain permet de faire émerger le programme d'une bibliothèque à vif.

Une attention particulière a été portée sur son implantation. au sein d'un parc elle fait la transition entre ville et campagne, permet de créer une respiration et un espace public au sein du quartier.



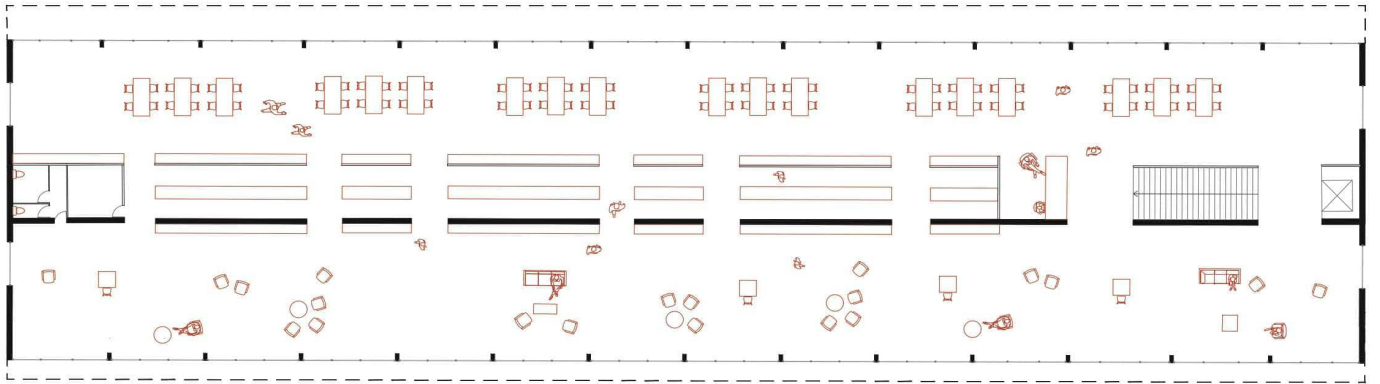
ESPACE TRAVERSANT



ORGANISATION



IMPLANTATION ET ORIENTATION



PLAN R+1 BIBLIOTHEQUE 0 1 2 3 5 10m

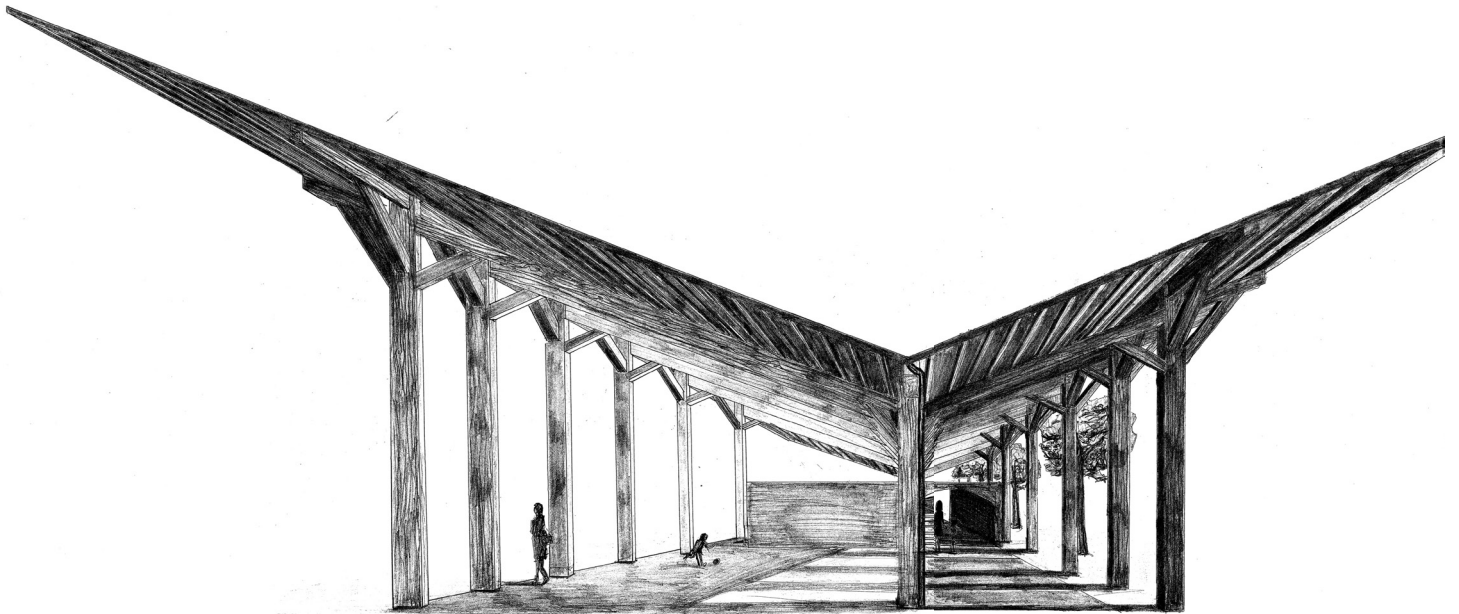


COUPE TRANSVERSALE 0 1 2 3 5 10m



PERSPECTIVE BIBLIOTHEQUE VUE EXTERIEURE

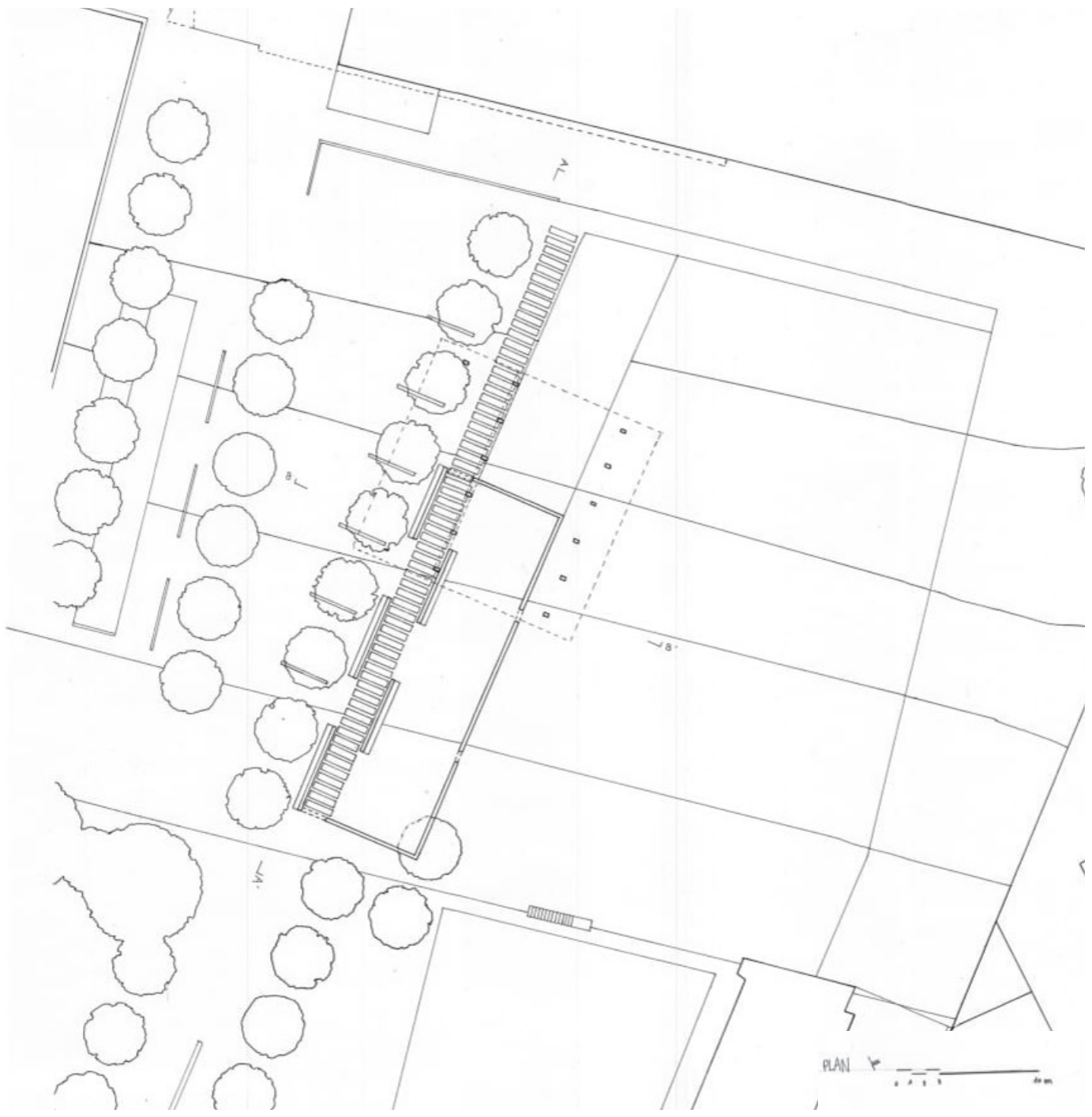
UNE COUVERTURE

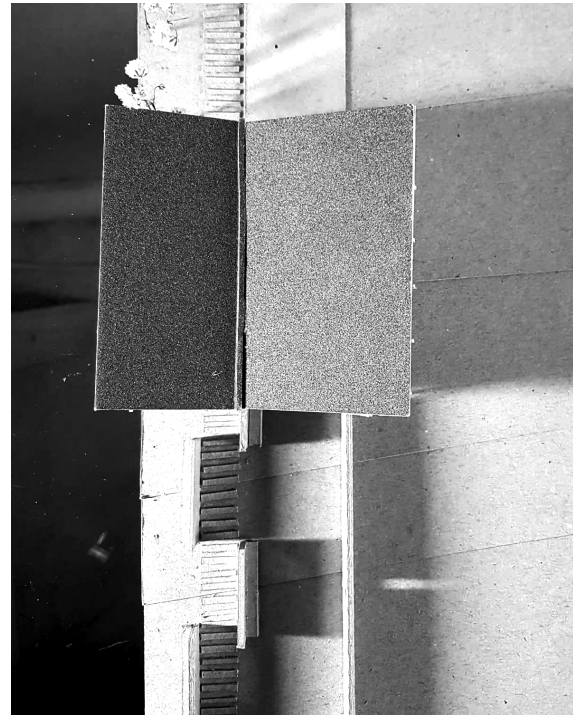
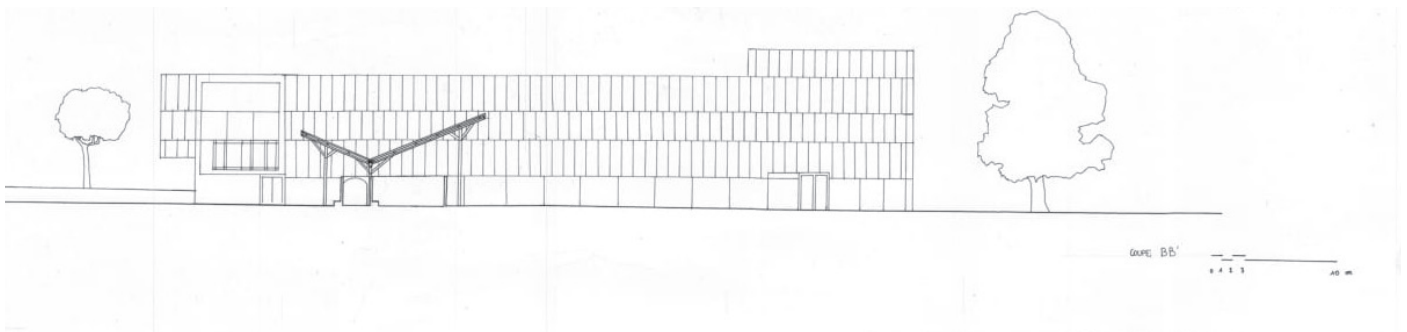


PERSPECTIVE 1/50^{ème}

Les attendus du projet étaient de réaliser une couverture sur une friche industrielle au coeur de la ville de saint Etienne.

Cette couverture s'implante le long d'un chemin existant, permettant d'accompagner le piéton dans sa promenade, tout en créant des espaces de jeux et un jardin couvert de part et d'autre. Le principe de toiture inversé donne une légèreté à la structure et offre deux espaces ouverts distincts sur le paysage.

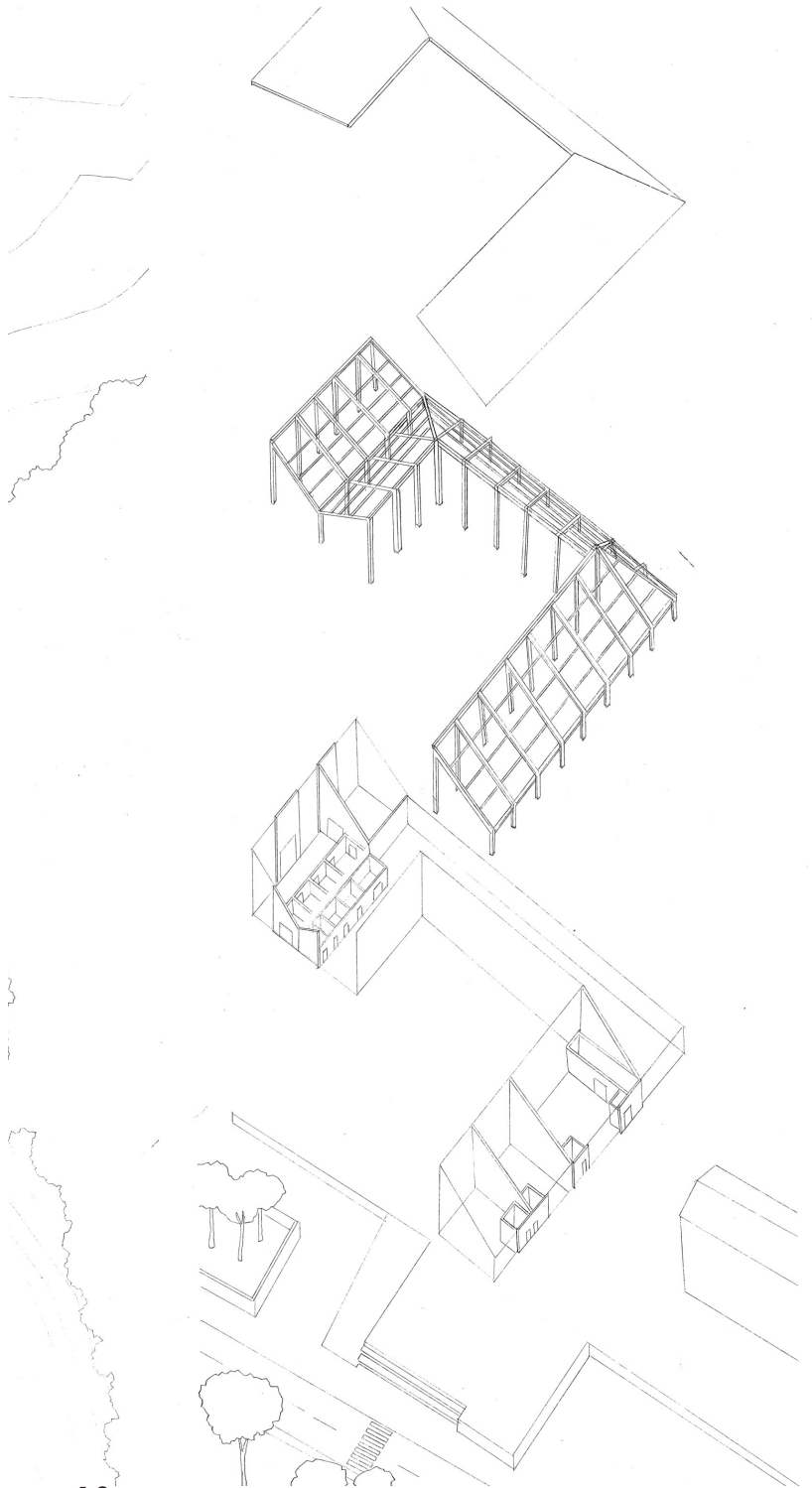


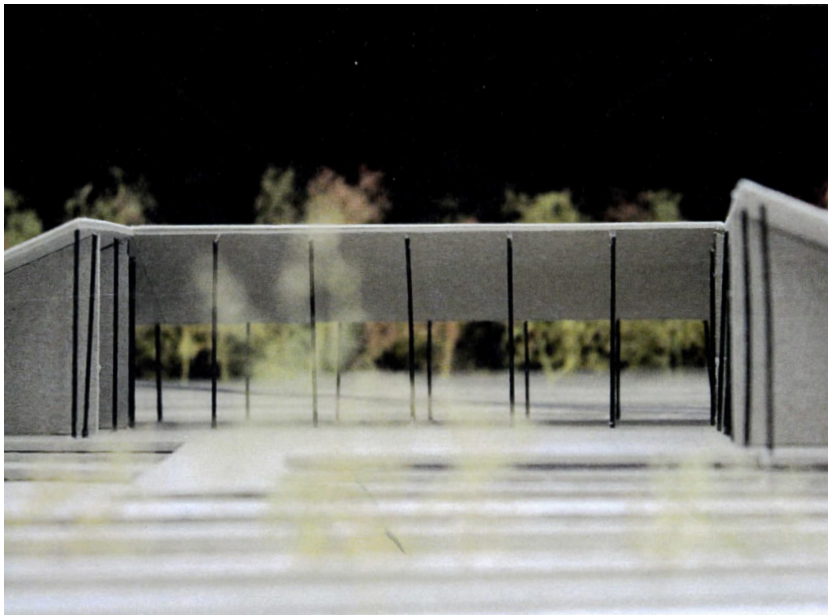
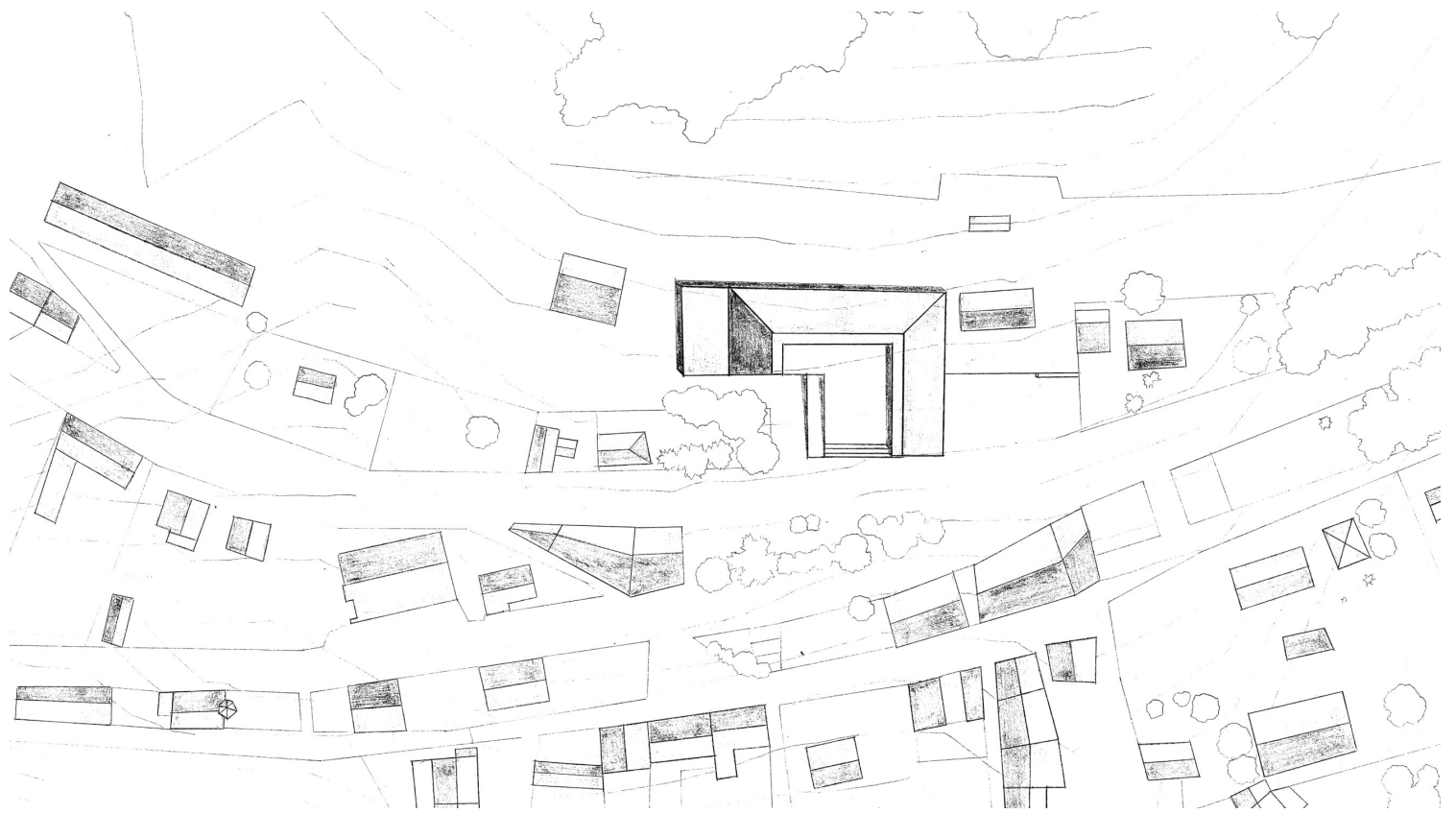


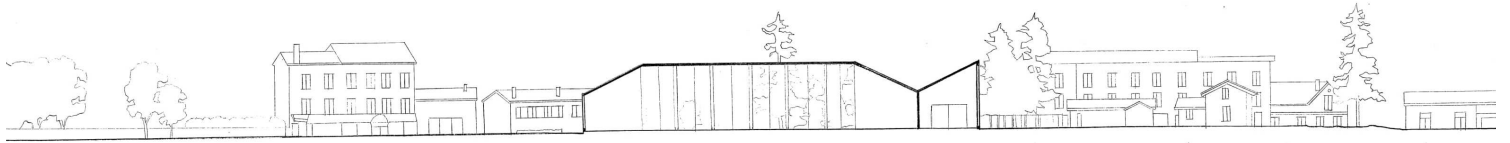
EQUIPEMENT PUBLIC

Un restaurant et un hangar agricole à la campagne

Ce projet d'équipement public est réalisé pour un village en milieu rural. Il reprend les typologies de bâtiments agricoles. Sa structure filigrane crée une transparence du bâtiment et permet de faire lien avec le contexte boisé.



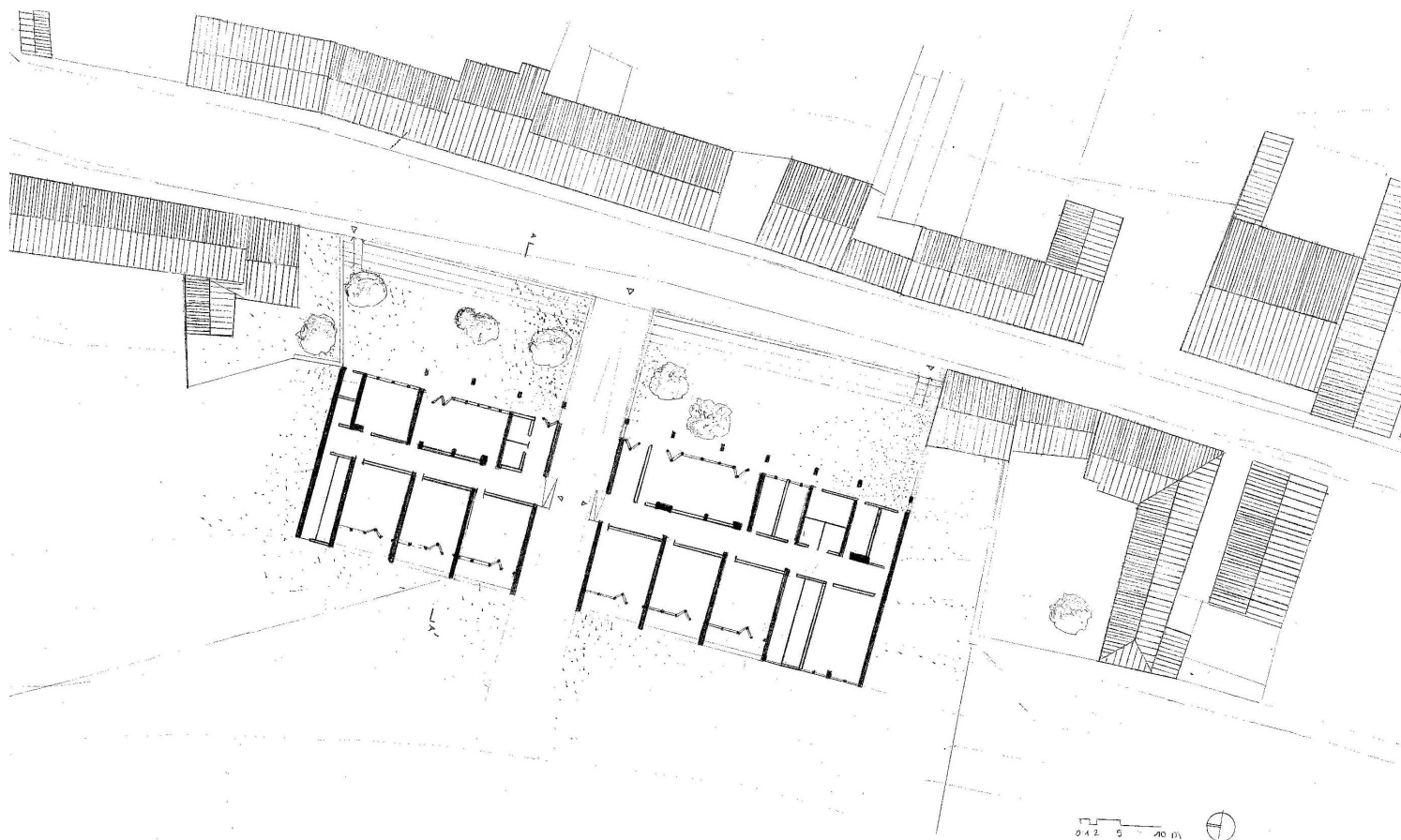


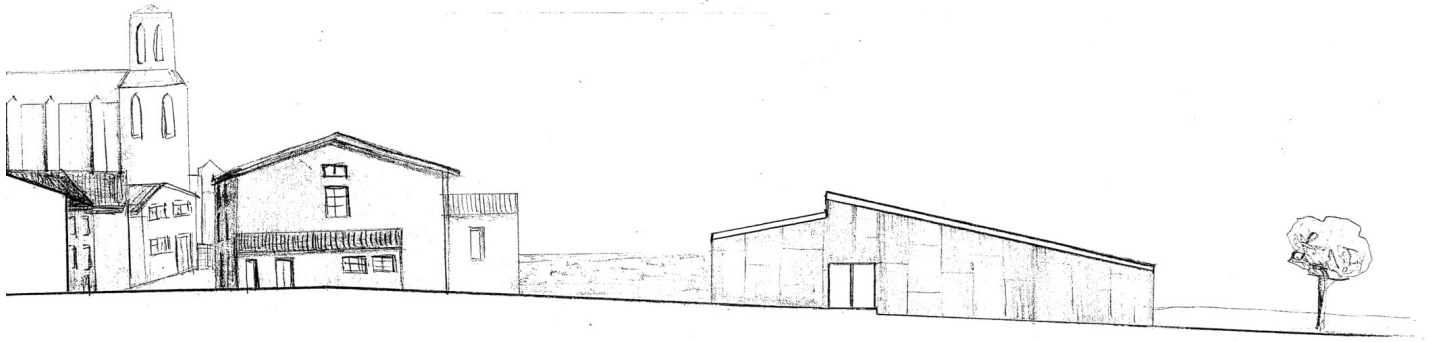


UNE ÉCOLE DE VILLAGE

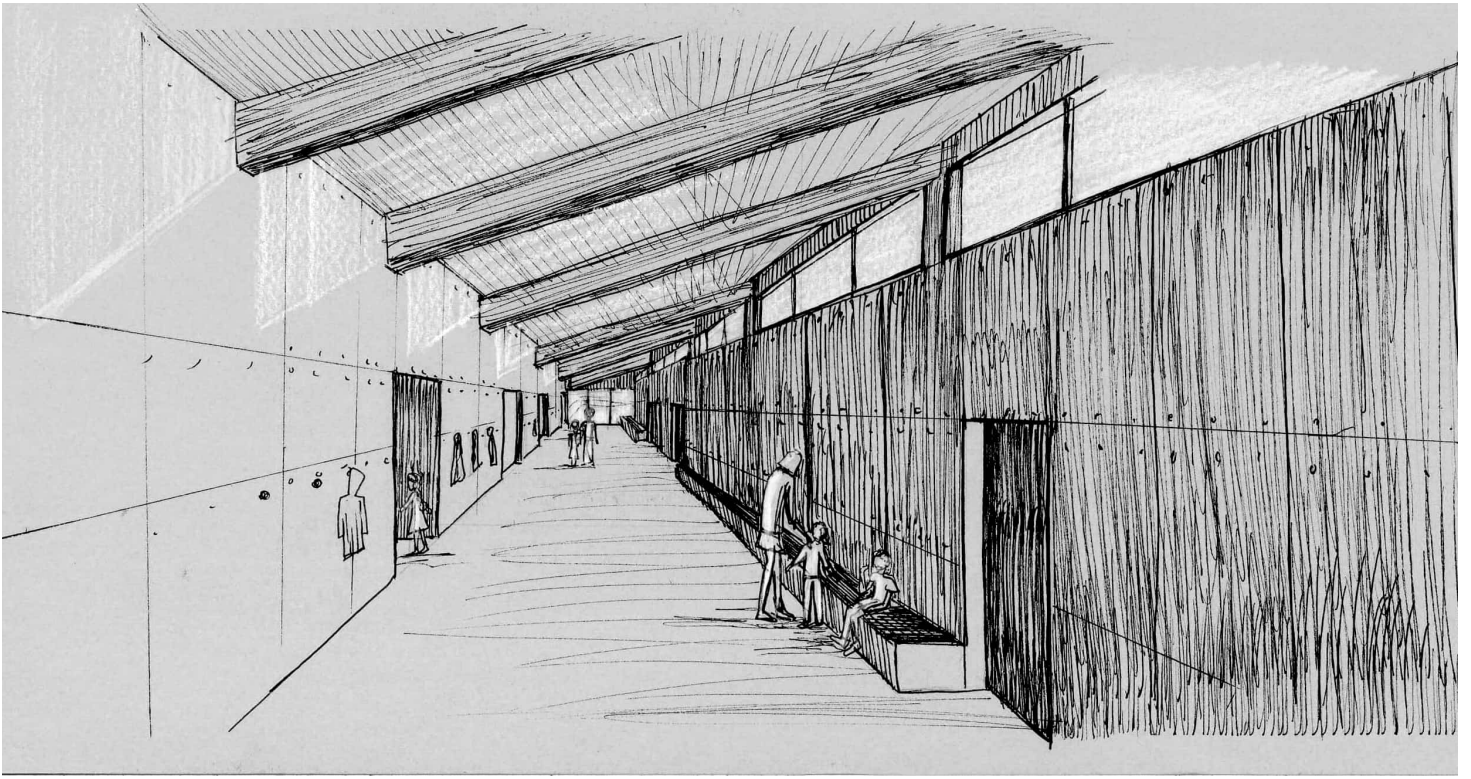
Dans un petit village de 800 habitants, le projet de cette école était de proposer un espace d'enseignement pour les primaires et les maternelles, tout en créant des espaces publics utiles aux habitants.

Ainsi un gymnase, une salle des fêtes et une bibliothèque sont créés. Un espace public extérieur pouvant faire office de place est aussi aménagé devant l'école.





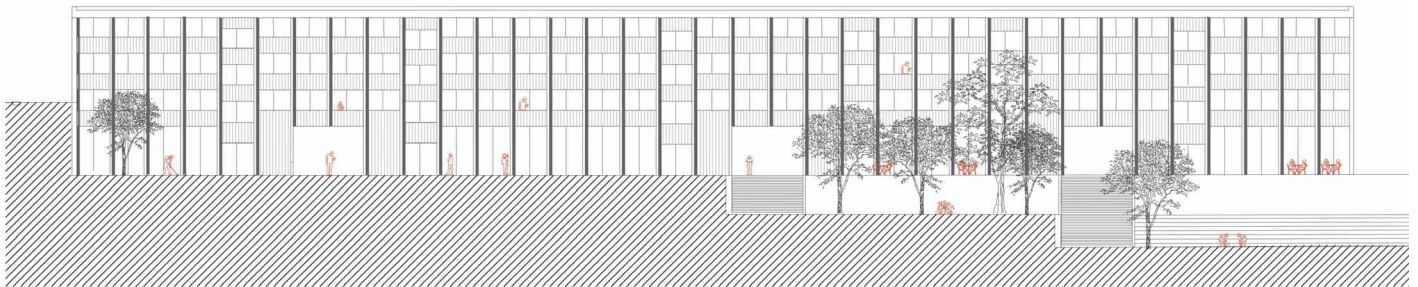
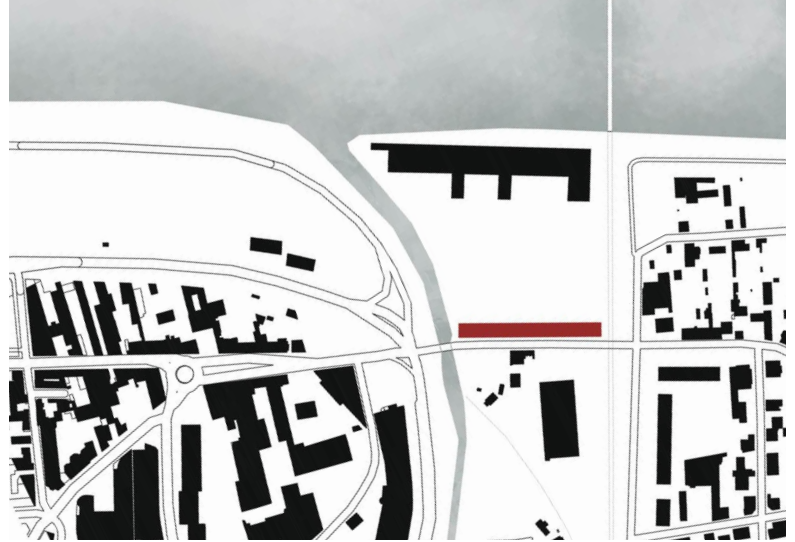
0 1 2 5 10 m

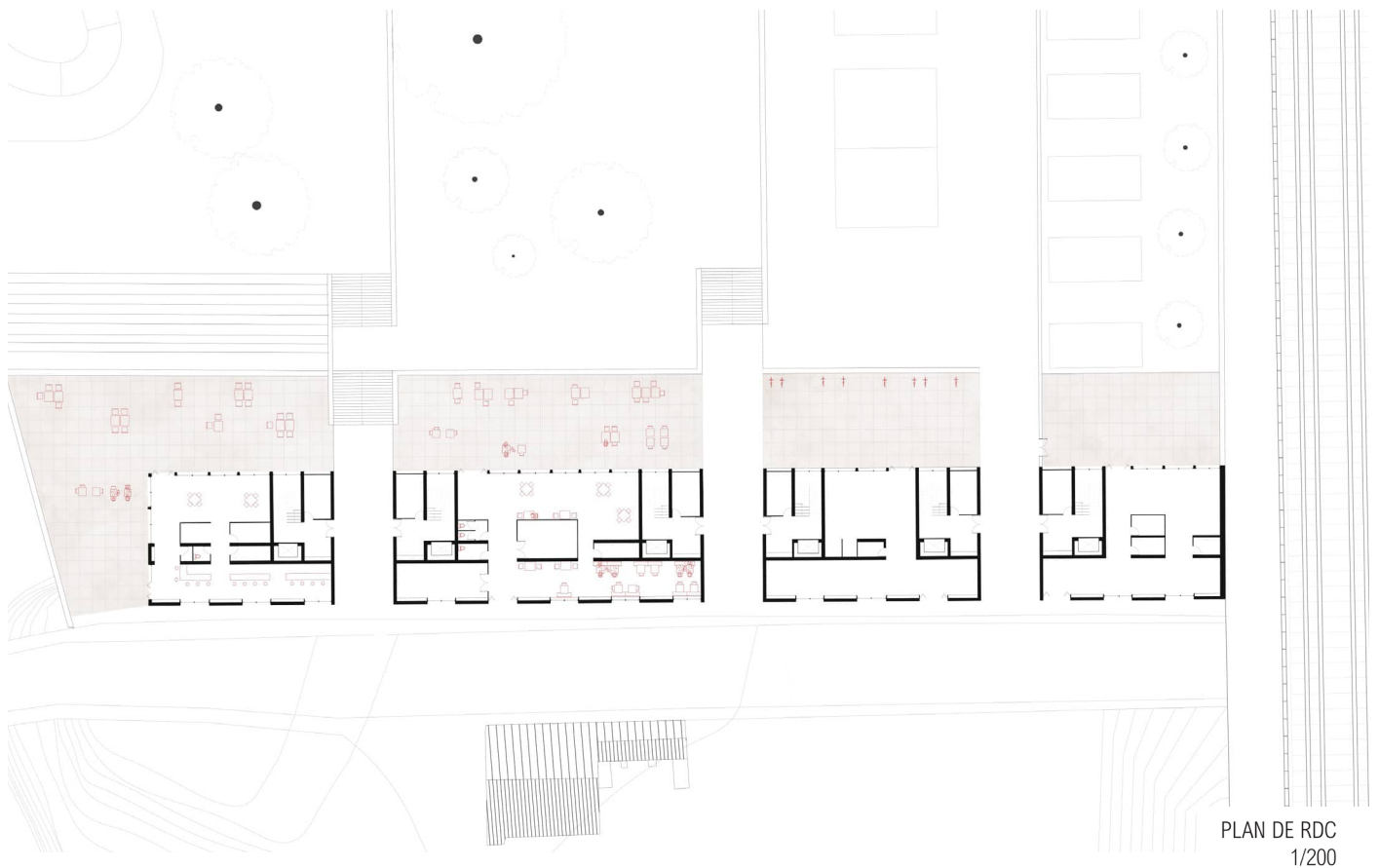


LOGEMENTS COLLECTIFS

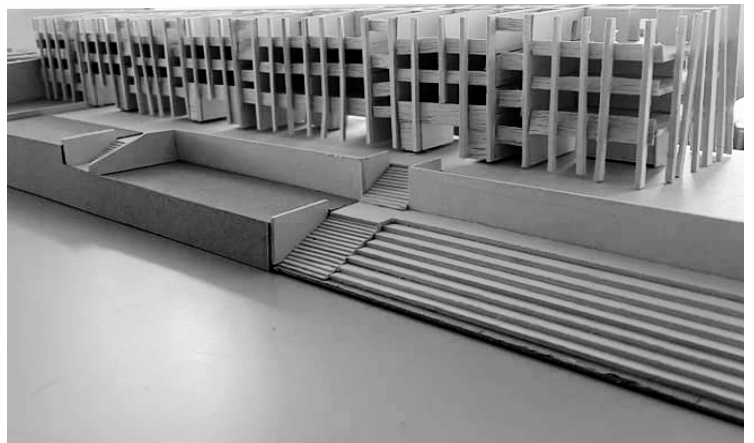
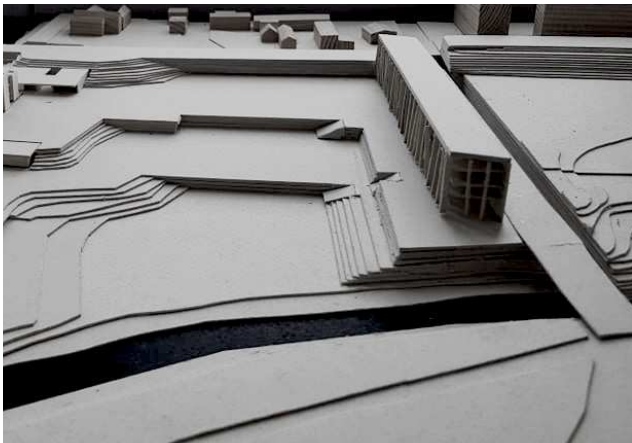
Ce programme de 30 logements à Roanne est une réhabilitation d'une ancienne friche industrielle.

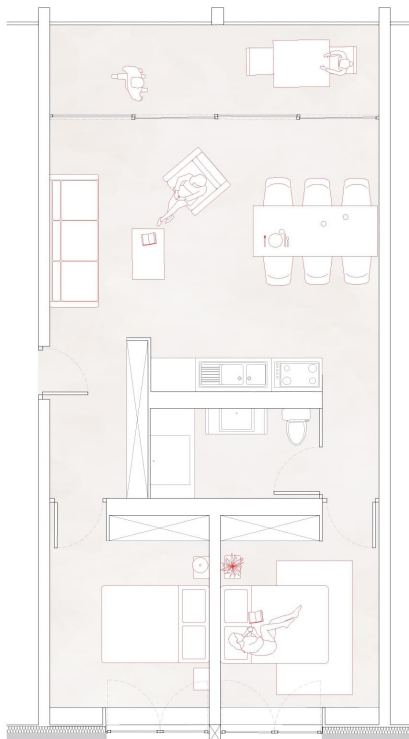
Le bâtiment est situé en bordure de parcelle le long d'une rue passante, proche du centre-ville. Celui-ci est constitué en RDC d'un espace public faisant lien avec le coeur de la parcelle et la ville. Les logements sont pensés comme un habitat évolutif permettant une adaptabilité de chacun.





PLAN DE RDC
1/200

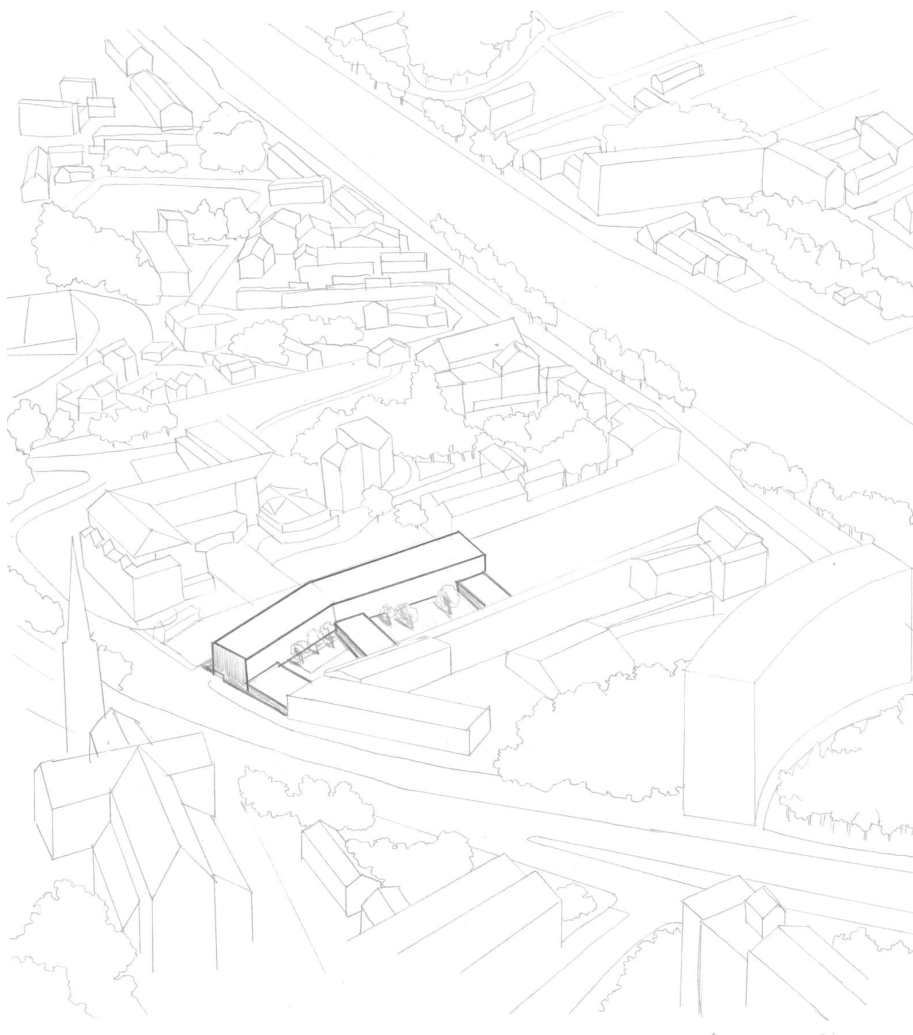
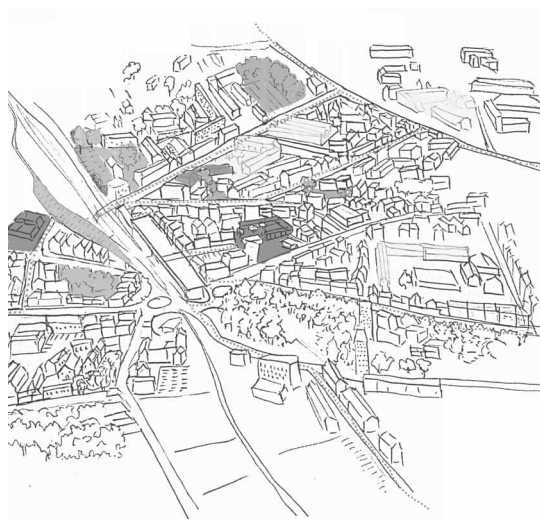




HABITER L'INTERSTICE

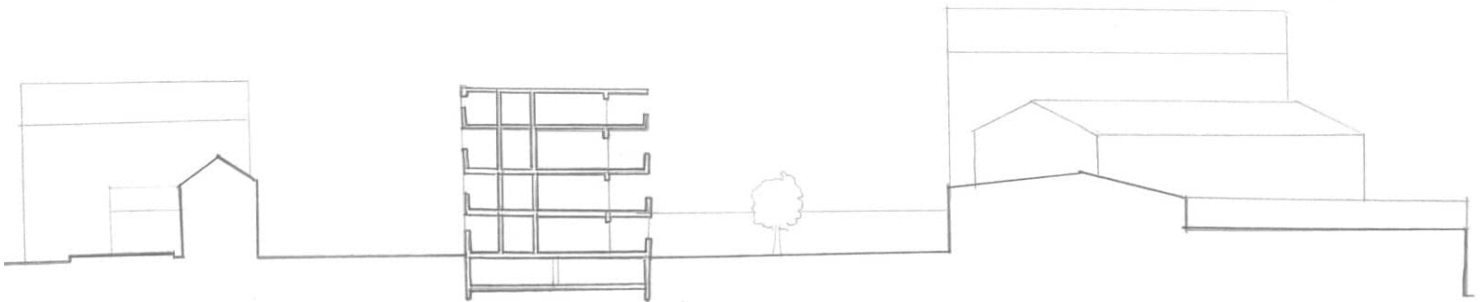
La parcelle assignée pour ce projet se situe à Roanne, afin de permettre aux étudiants d'appréhender une contrainte majeur dans le logement collectif : l'interstice.

Ce logement en R+3 s'insère en longueur et prends la forme de la parcelle. Des jardins privés sont aménagés pour les résidents à l'arrière du bâtiment.





PLAN ETAGES 1/500^{arc}
R+1 R+2 R+3



COUPE TRANSVERSALE BB'

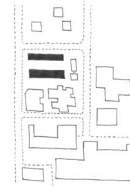
HABITAT ET MIXITÉ

A Echirolles, dans la banlieue de Grenoble, le contexte est dense et les habitats hétérogènes. Le projet propose des logements pour étudiants disposant de patios communs, divers équipements et salles de travail.



IMPLANTATION

0101A - PLAN STRATÉGIQUE

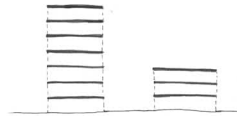


0101B - PLAN STRATÉGIQUE

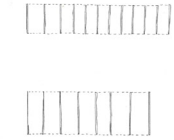


STRUCTURE

0201A - SECTION STRATÉGIQUE



0201B - SECTION STRATÉGIQUE



ORGANISATION



0301A - SECTION STRATÉGIQUE



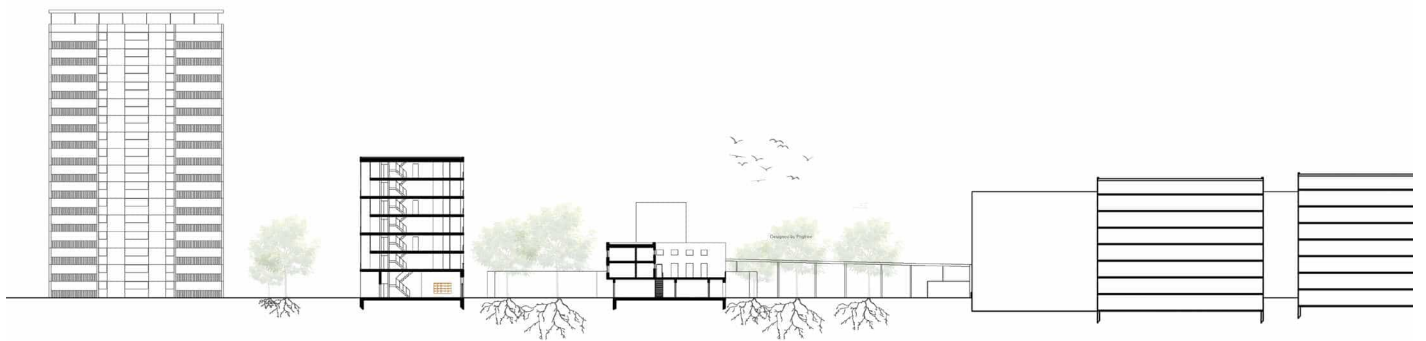
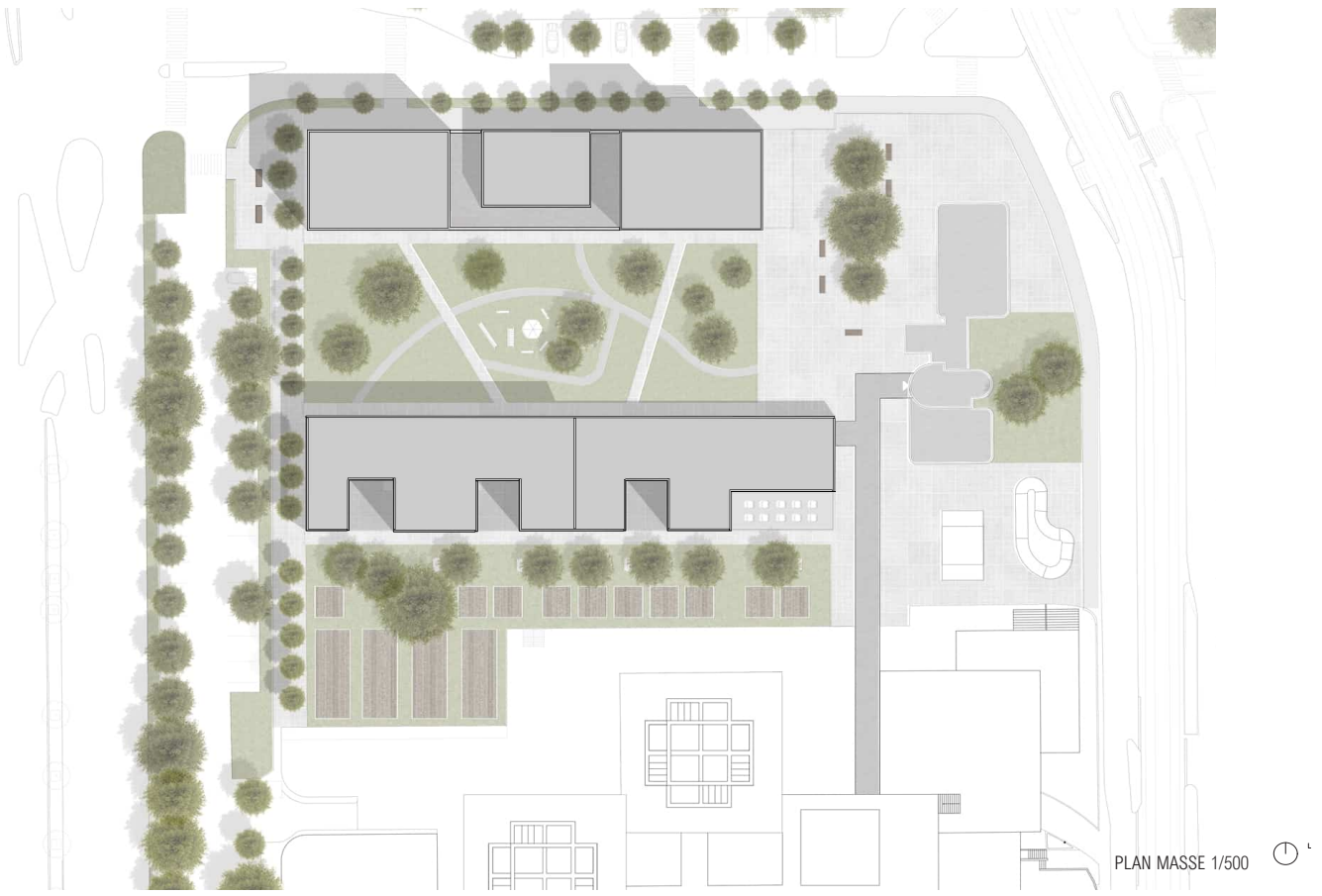
DETAIL

0401A - DÉTAIL STRATÉGIQUE

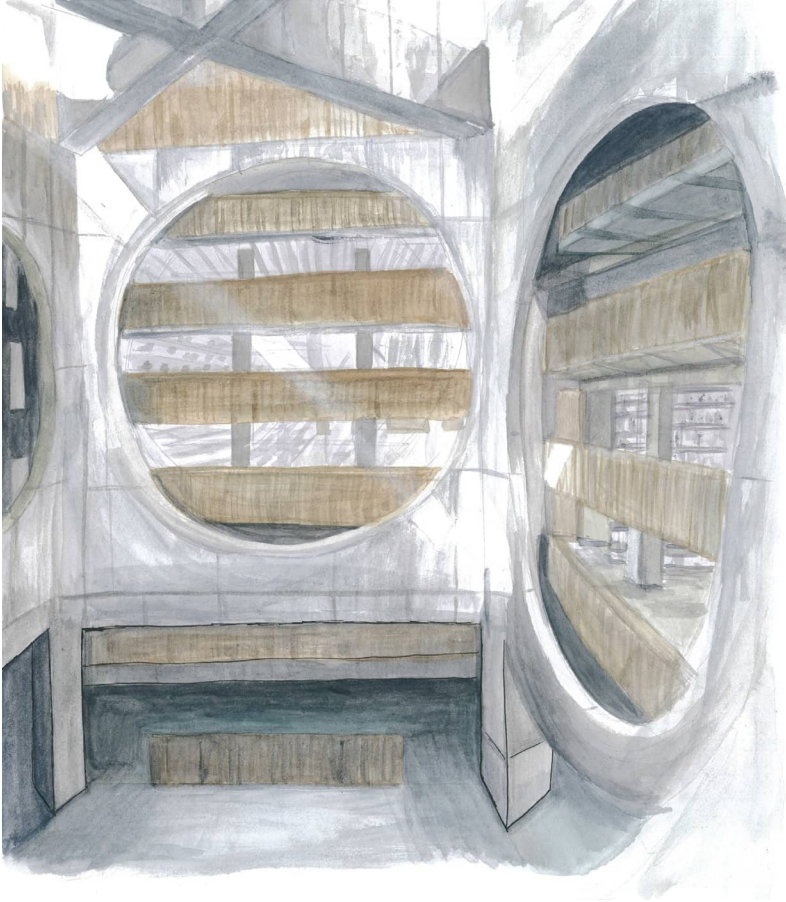


0401B - DÉTAIL STRATÉGIQUE





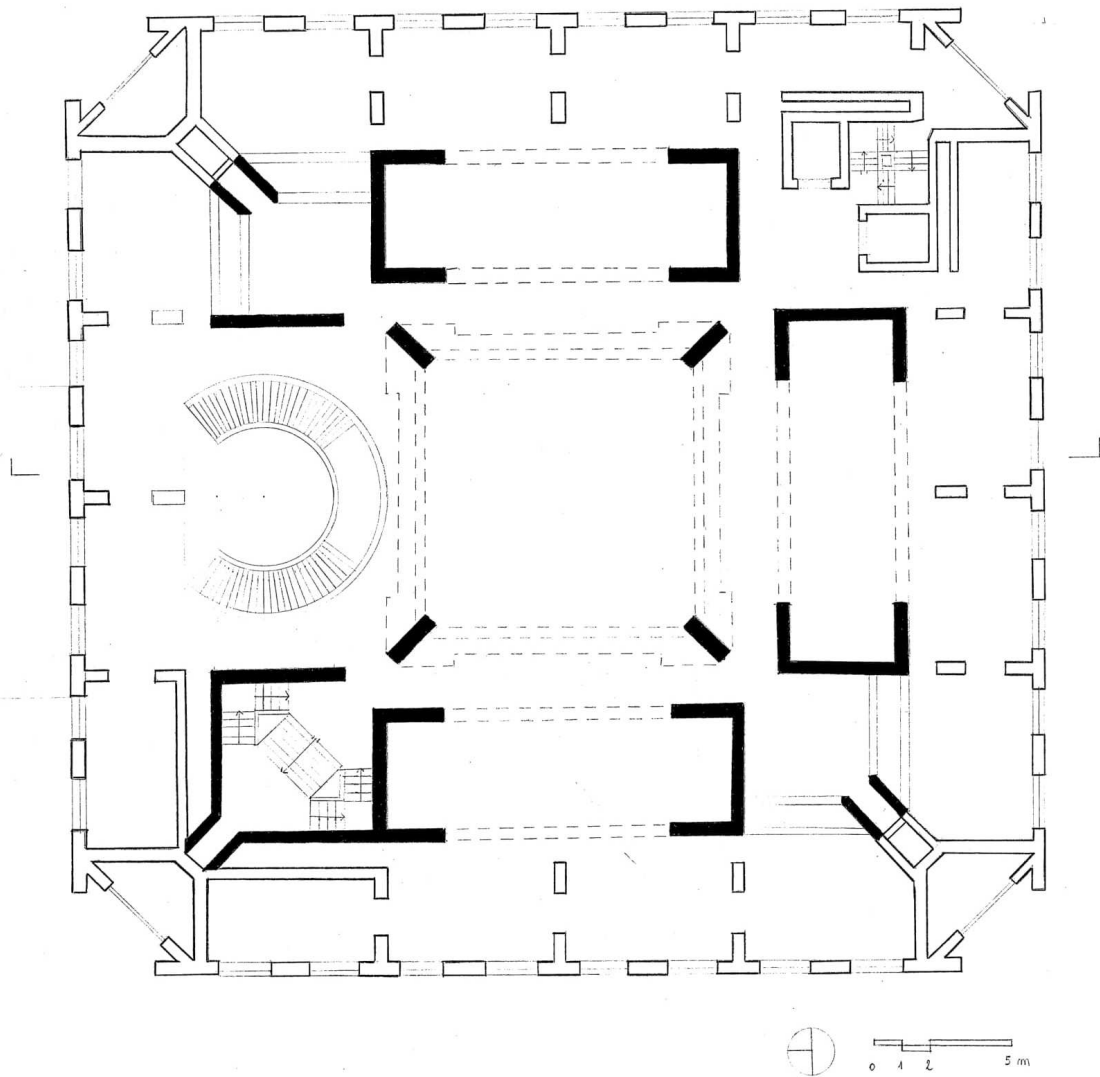
ANALYSE EXETER CENTER

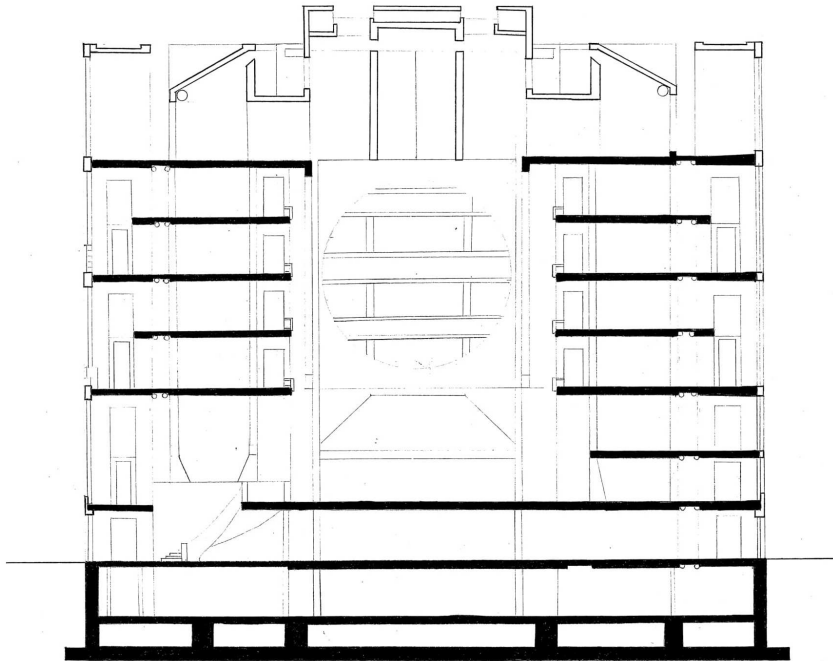


Cette analyse de la bibliothèque exeter center était principalement axée sur la lumière et la matérialité.

Louis Kahn propose une construction de l'espace par la lumière. Celle-ci vient hiérarchiser les espaces, ainsi que le parcours du piéton.

L'œuvre architecturale se distingue de son milieu. En effet les façades sont travaillées de manière identiques, et symétriques donnant au bâtiment des allures de monument.





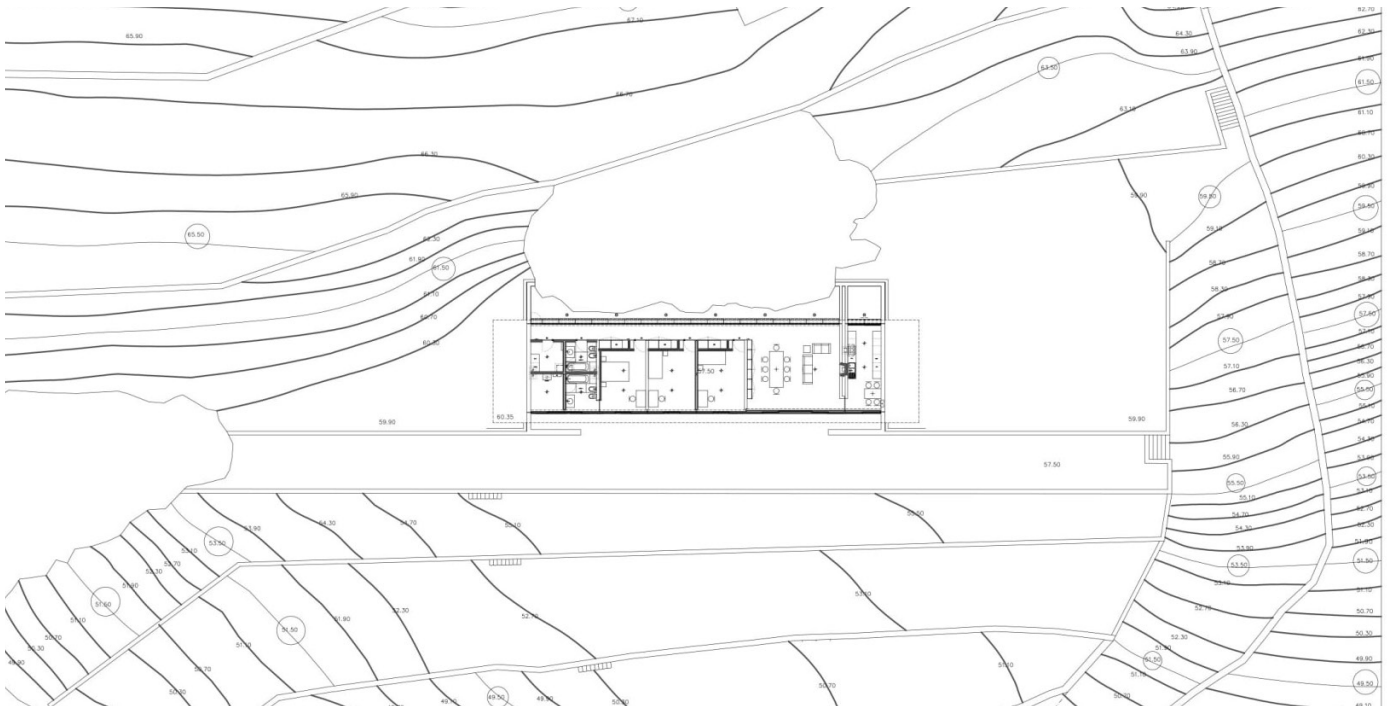
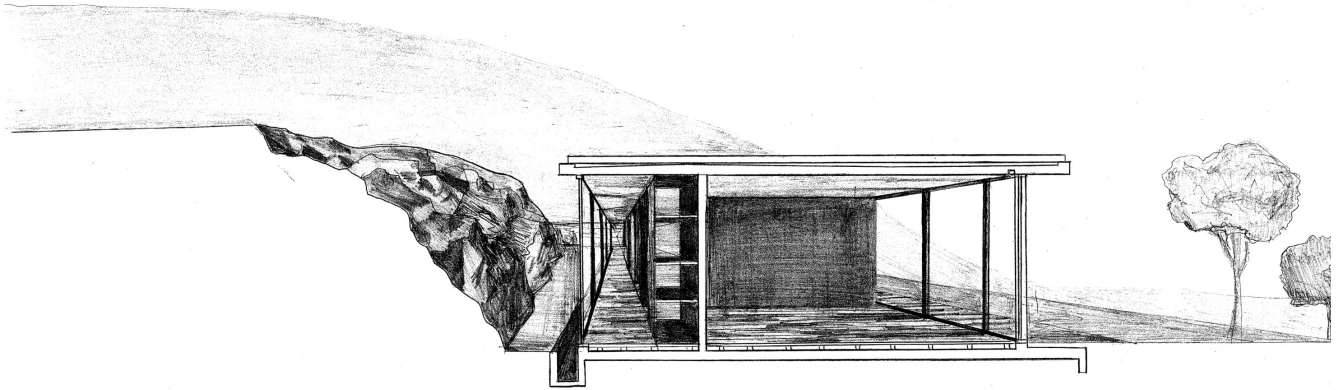
0 4 2 5 m

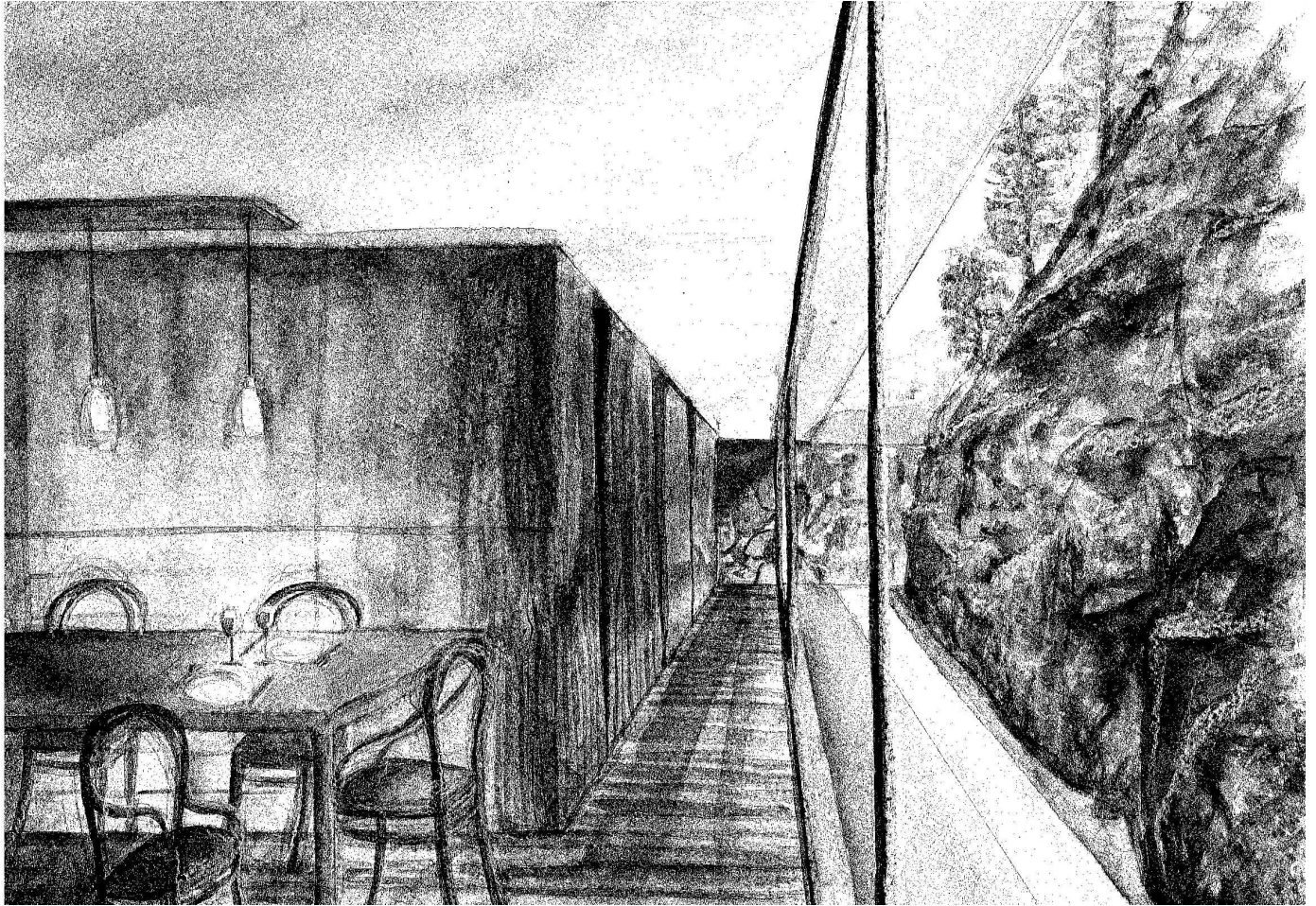


ANALYSE CASA A MOLEDO

Cette analyse de la casa a Moledo au Portugal est une première approche de la maison individuelle. Son implantation particulière, son orientation ainsi que l'attention apportée à la lumière et au contexte dans la construction de l'espace m'ont permis d'explorer une nouvelle manière d'habiter.







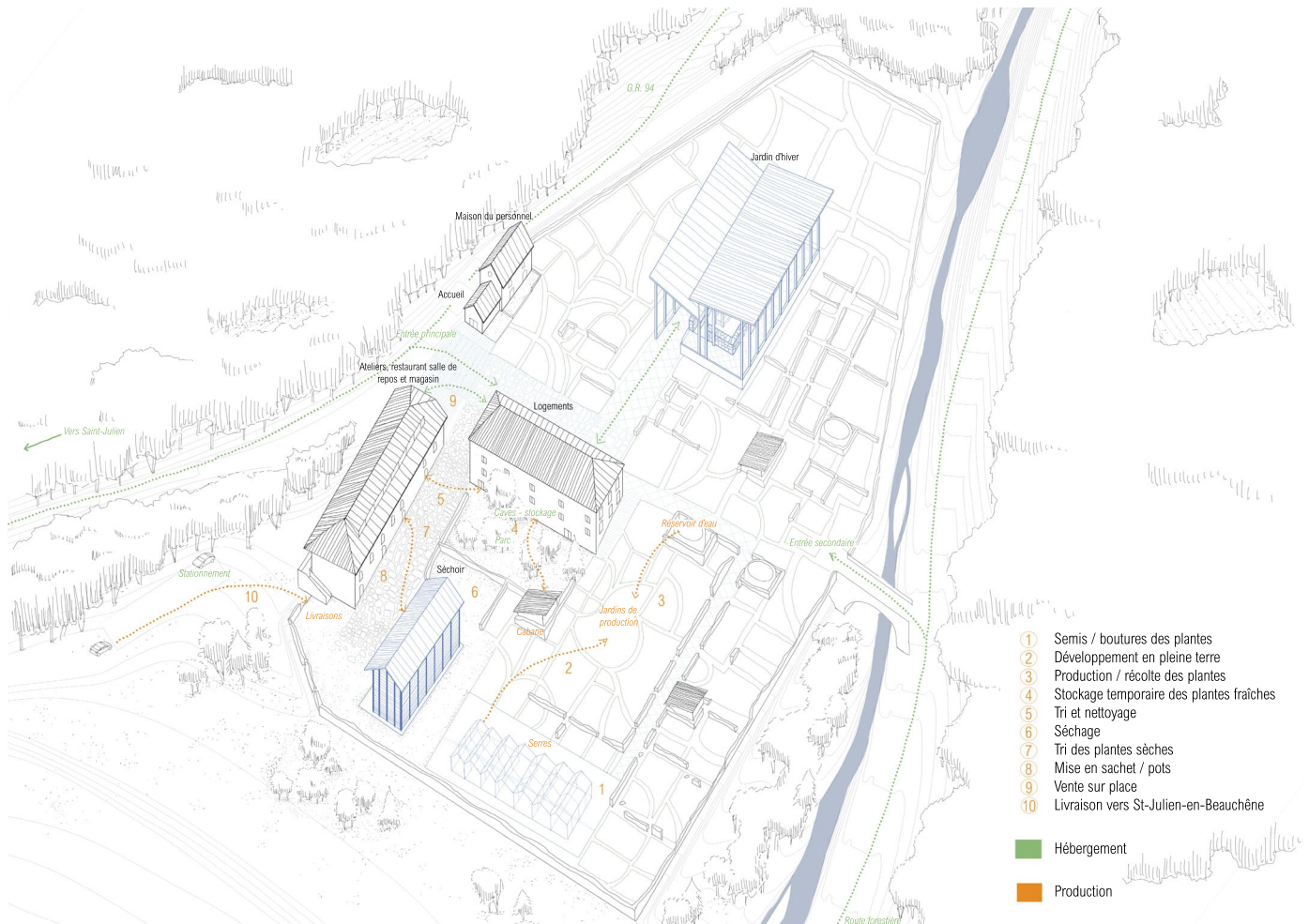
PFE - LA PETITE CHARTREUSE

UN JARDIN PRODUCTIF ENTRE LES RUINES D'UN SITE OUBLIÉ

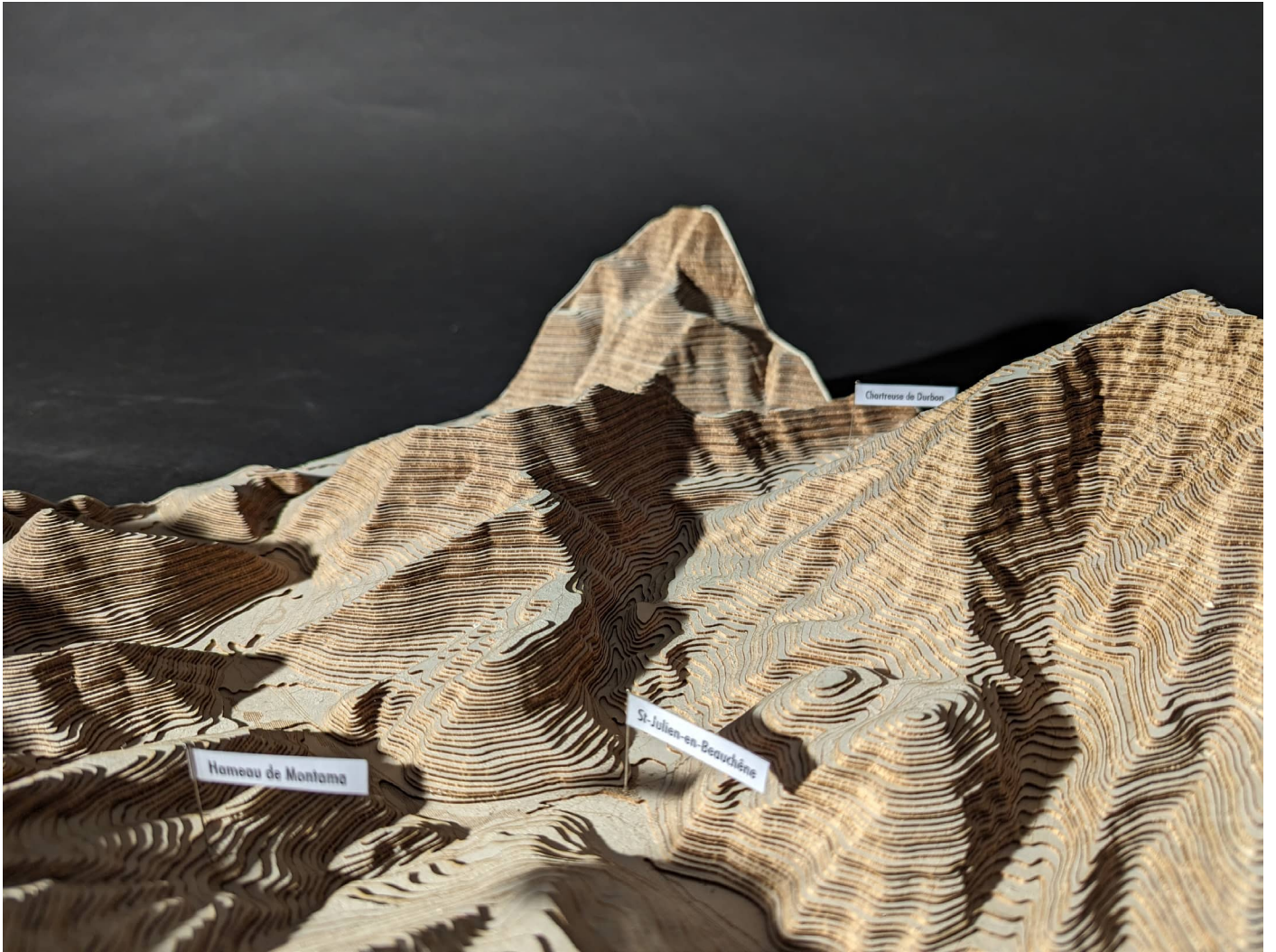
Le thème principal abordé dans ce sujet de PFE est *construire avec l'existant*. Une multitude de pierres et murs de ruine parsèment la clairière et forment des lignes qui guident notre cheminement durant notre arpentage. Nous nous sommes aventurés entre ces bâtiments et ces ruines tombés dans l'oubli.

Une étrange dualité entre l'existant provenant de plusieurs siècles différents et la nature qui enserme le site se dégage. Cela donne l'impression qu'il est un peu hors du temps, figé entre plusieurs époques et procure un sentiment de respect face à ces vestiges qui ont traversé le temps.





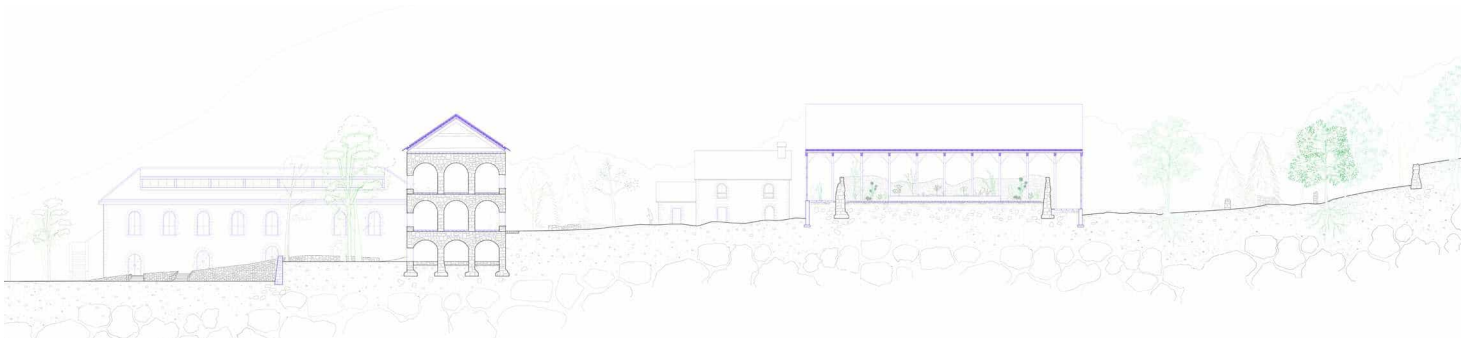
Dans une société où le nombre de cas de burn-out augmente sans cesse et où l'on parle d'addiction aux réseaux sociaux, nous nous projetons dans un futur où la santé mentale et le bien-être sont mieux pris au sérieux. Il semble pertinent de retrouver la valeur de cet ancien site d'exploitation par le travail et l'hébergement avec l'idée de revaloriser un site mais aussi les personnes qui y séjourneront. Nous voulons permettre aux gens qui le souhaitent de travailler dans une production de thé aux plantes de montagne.

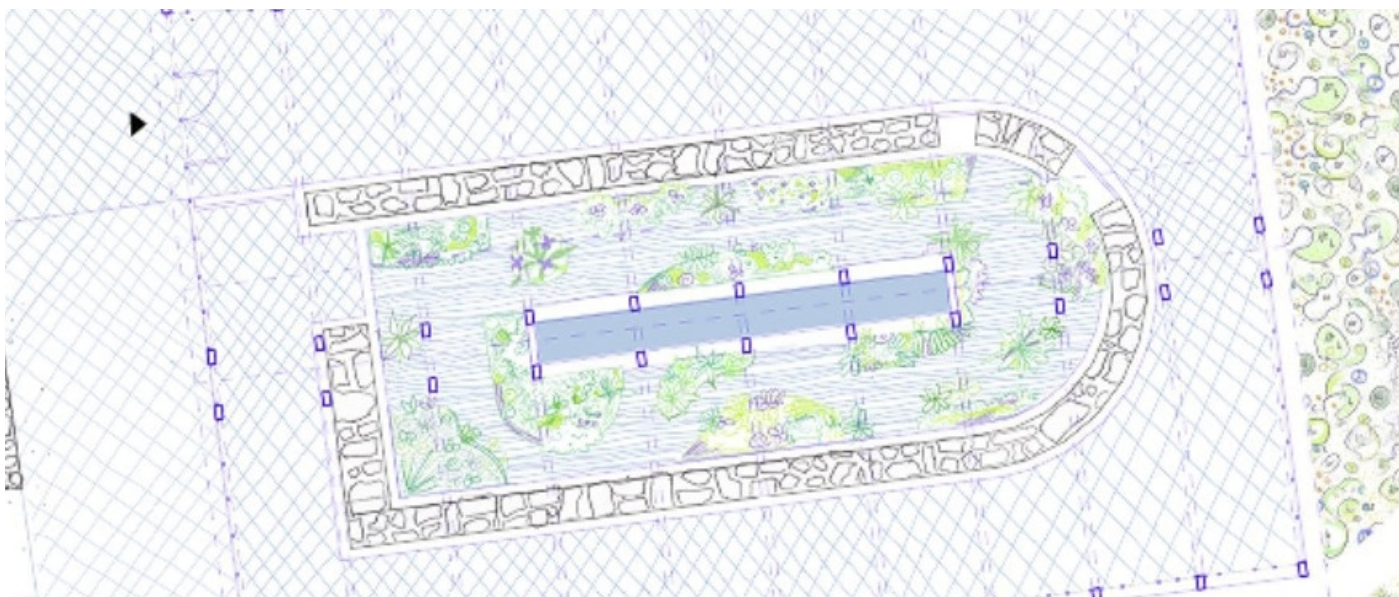


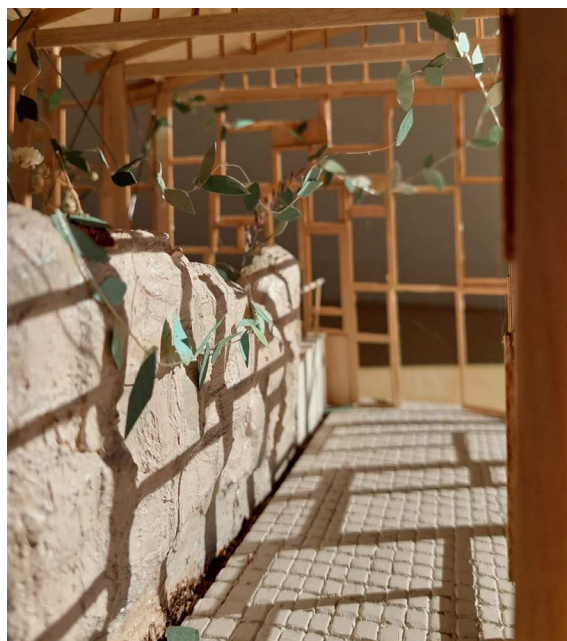
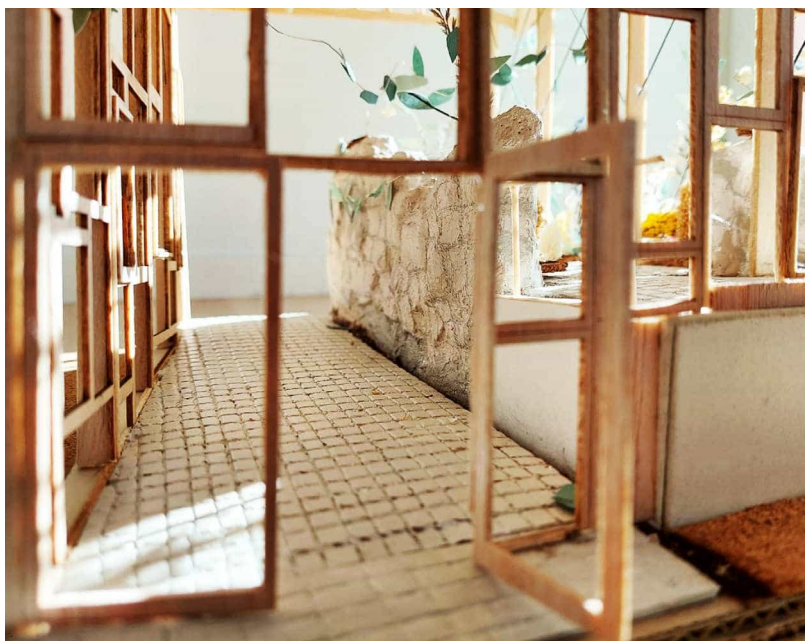


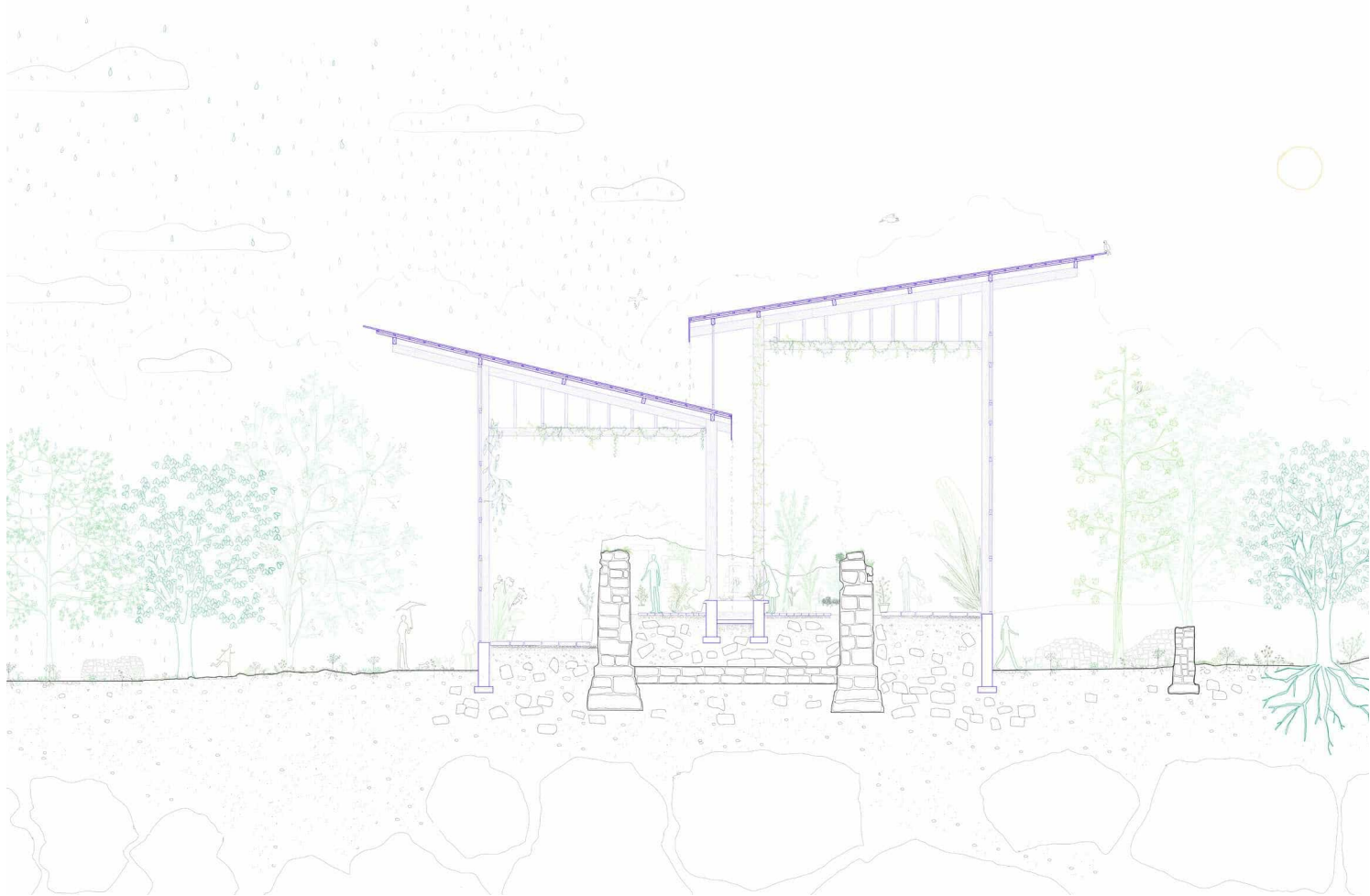
00

LA PETITE CHARTREUSE
UN JARDIN PRODUCTIF ENTRE LES RUINES D'UN SITE OUBLIÉ



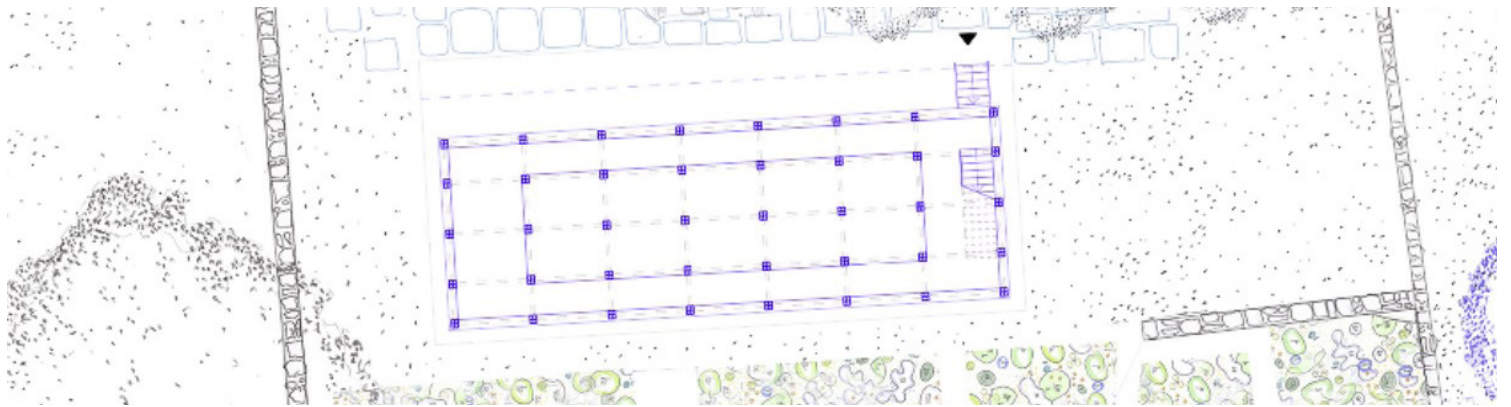






UN JARDIN D'HIVER SUR LES RUINES D'UNE ANCIENNE ÉGLISE





UN SÉCHOIR À PLANTES



