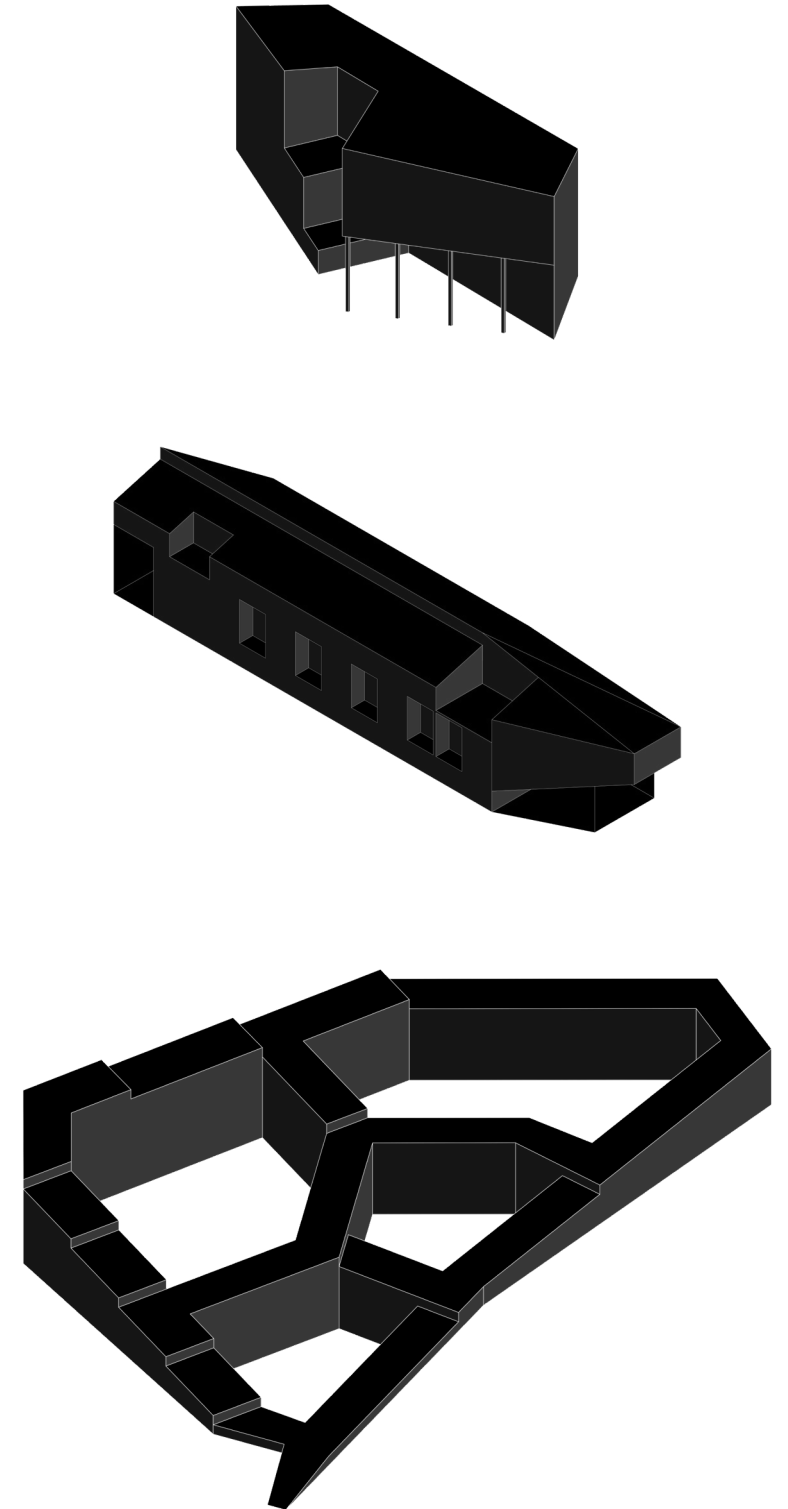
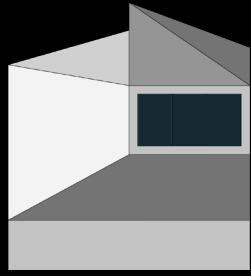


GABRIEL VUILLEMOT
PORTFOLIO ARCHITECTURE

TRAVAUX ETUDIANTS





CITÉ JARDIN CONTEMPORAINE

09/2017 > 12/2017

- Projet étudiant individuel
- 3ème année de bachelier en architecture
- Thème imposé : la cité jardin
- Professeurs : Nadia Casabella, Dany Poncelet

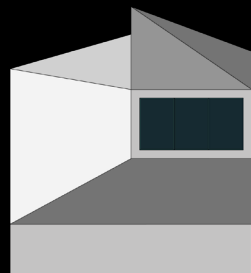
Le projet s'implante aux abords de la cité jardin du Kapelleveld à Woluwe saint Lambert (Bruxelles). Il vise à créer une nouvelle interprétation de la cité jardin en prenant en compte les problématiques actuelles telles que le prix de l'immobilier, l'isolement des séniors et les besoins d'espaces collectifs. La cité du Kapelleveld a pour principale caractéristique de donner un logement privatif aux habitants dans un espace très végétal, de plus tout cela fonctionne avec des circulations fines et étroites créant de l'intimité et du calme. Malgré cela la cité du Kapelleveld comporte des faiblesses. En effet la cité est isolée en terme de services tel que des transports en communs ou les espaces publics. Le projet doit répondre à ces problèmes en prenant compte du contexte et des caractéristiques de la cité jardin.



Plan d'implantation de la nouvelle cité jardin au sud de celle du Kapelleveld

Vue de la cafétéria et de l'accès aux logements depuis l'Est du projet

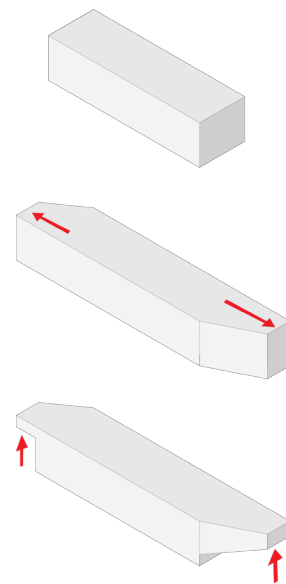




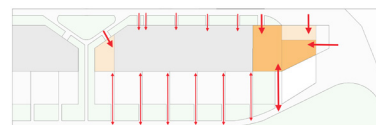
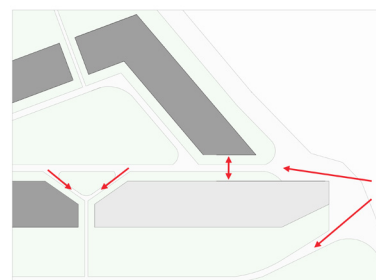
LA FORME

Le projet s'implante dans un plan d'urbanisme en serpent formant de longues barres de logements percées à plusieurs endroits de fines venelles d'accès. La barre de logements suit le tracé d'une promenade verte cyclable au sud et donne sur un intérieur d'îlot calme au nord. De plus le projet s'installe à l'extrémité de cette promenade verte au niveau de la rue et vient terminer le plan d'urbanisme à l'Est avec une "proue" qui invite les piétons et cyclistes vers des équipements publics et collectifs depuis la rue. Le projet est condensé en un grand bâtiment ayant pour but donner vie au quartier avec des espaces publics tout en faisant cohabiter les logements avec des espaces communautaires pour les habitants.

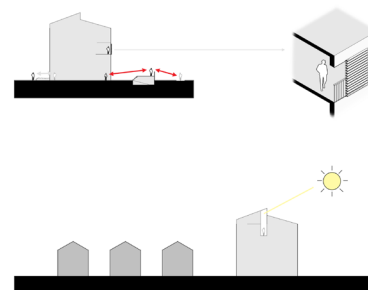
Volumétrie



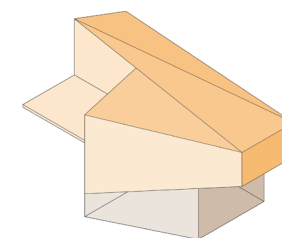
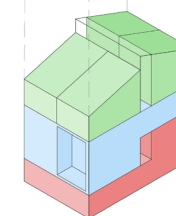
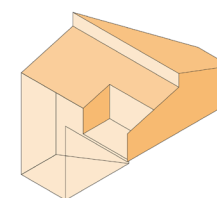
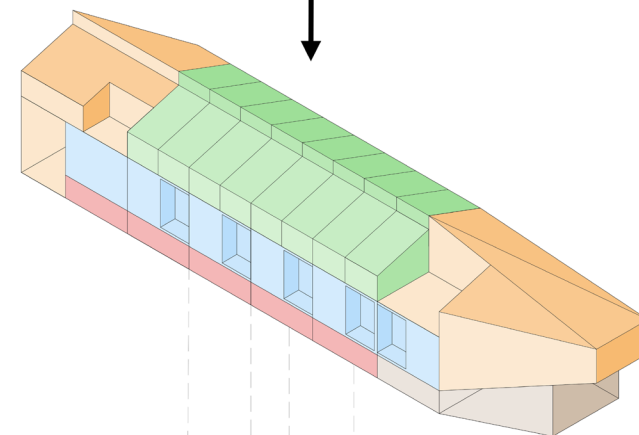
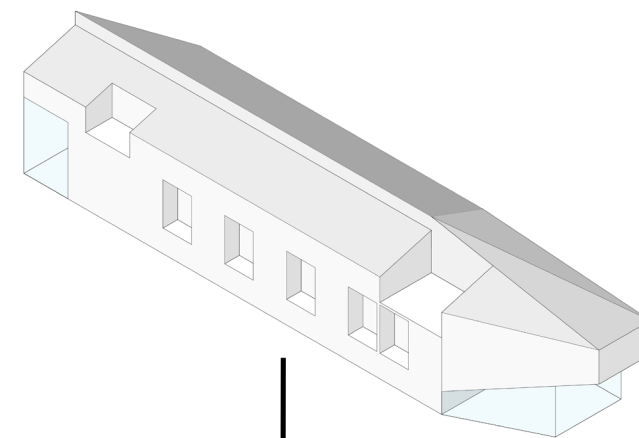
Circulation Accès



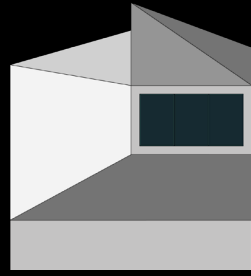
Vues Orientation



Organigramme

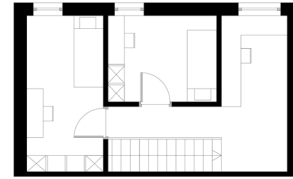


- Logements étudiants
- Logements intergénérationnels
- Logements familiaux
- Espaces collectifs
- Café réparation vélos

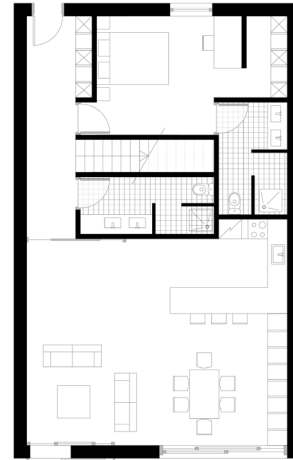


LE LOGEMENT

Le projet développe ainsi trois typologies de logements fonctionnant en harmonie afin de respecter les besoins et envies de chacun. Il se compose de logements étudiants, de logements familiaux et de logements intergénérationnels. D'un côté on trouve les familles et les logements intergénérationnels avec des espaces plus privatifs et calmes (jardins, loggias) et de l'autre les logements étudiants avec de petits espaces privés et de grands espaces communs (salons, cuisines, buanderie). Les logements intergénérationnels comprennent des familles partageant leurs habitations avec un sénior et des étudiants ou jeunes actifs vivant avec un sénior afin de briser l'isolement de ces personnes âgées. Ces logements fonctionnent de manière à créer de larges espaces privés pour les séniors afin de pouvoir garder une intimité au sein du logement partagé tout en offrant un coût d'habitation plus faible aux résidents.

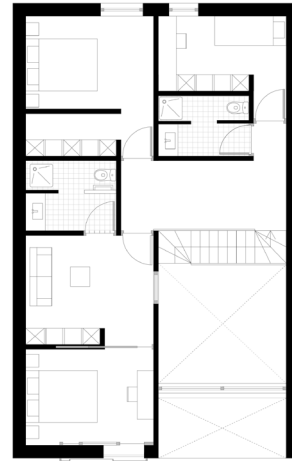


Second niveau



Premier niveau

Logements familiaux

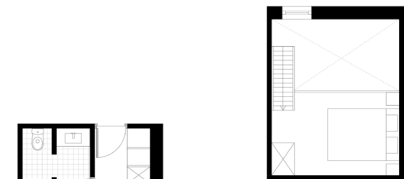
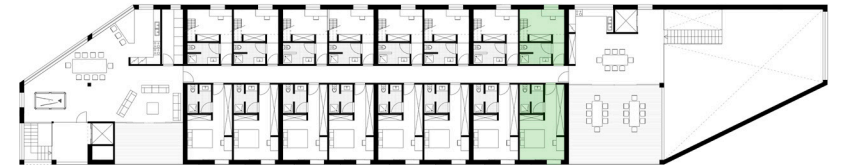


Second niveau

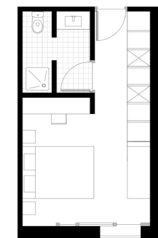


Premier niveau

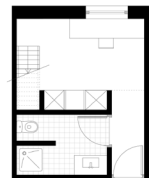
Logements intergénérationnels



Second niveau

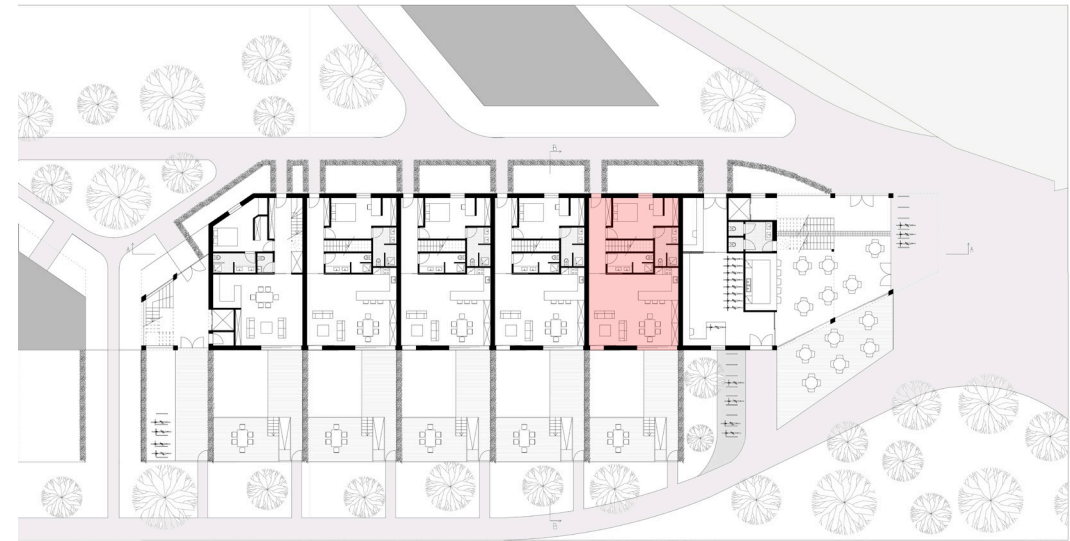


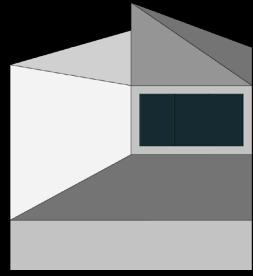
1er type



2ème type - Premier niveau

Logements étudiants

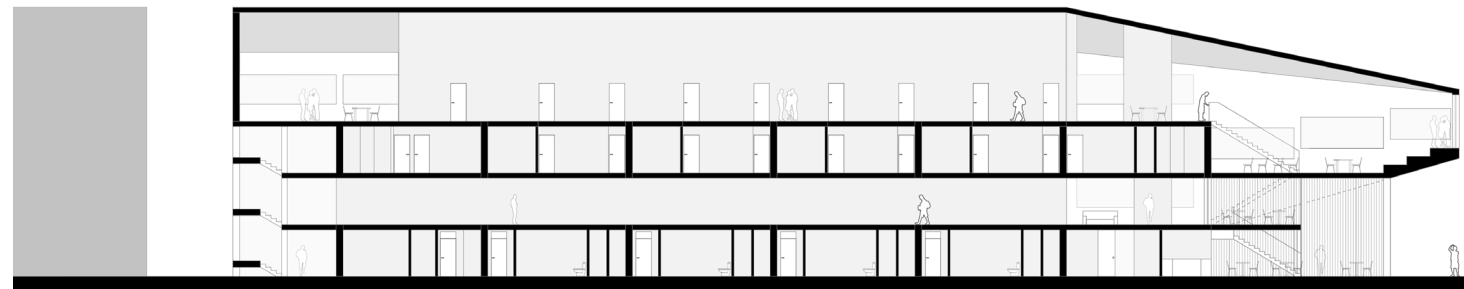
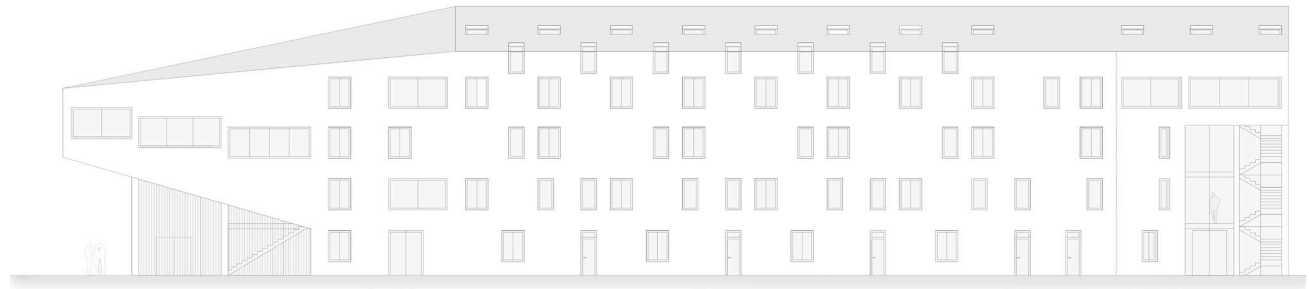
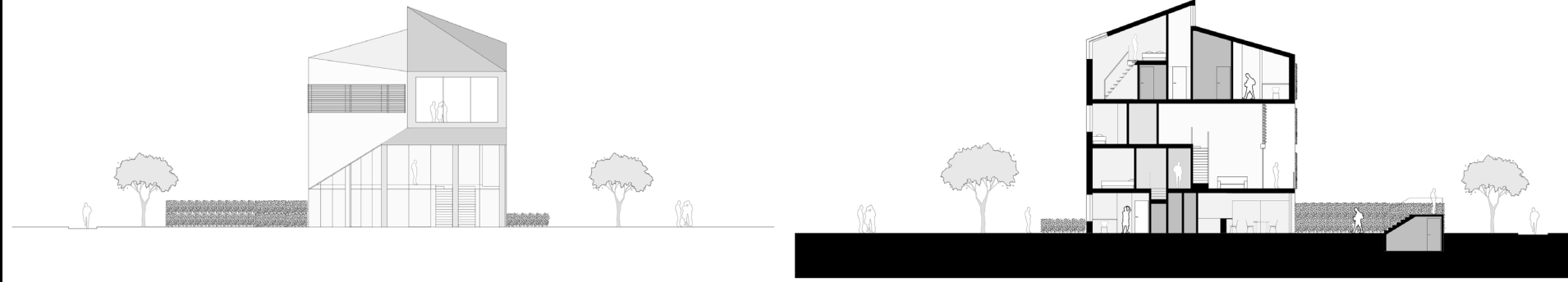


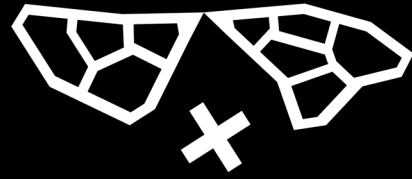


LES FAÇADES

Pour des raisons d'ensoleillement, la façade sud du projet arbore un ensemble varié de brise soleil en bois. Du côté nord, les fenêtres sont plus abondantes pour apporter une lumière naturelle diffuse dans les intérieurs, au dernier niveau, les fenêtres s'étendent même sur la toiture afin d'offrir des vues élargies.

Dans les coupes on distingue clairement l'aspect collectif des logements étudiants à travers la double hauteur de la circulation centrale et des espaces collectifs.



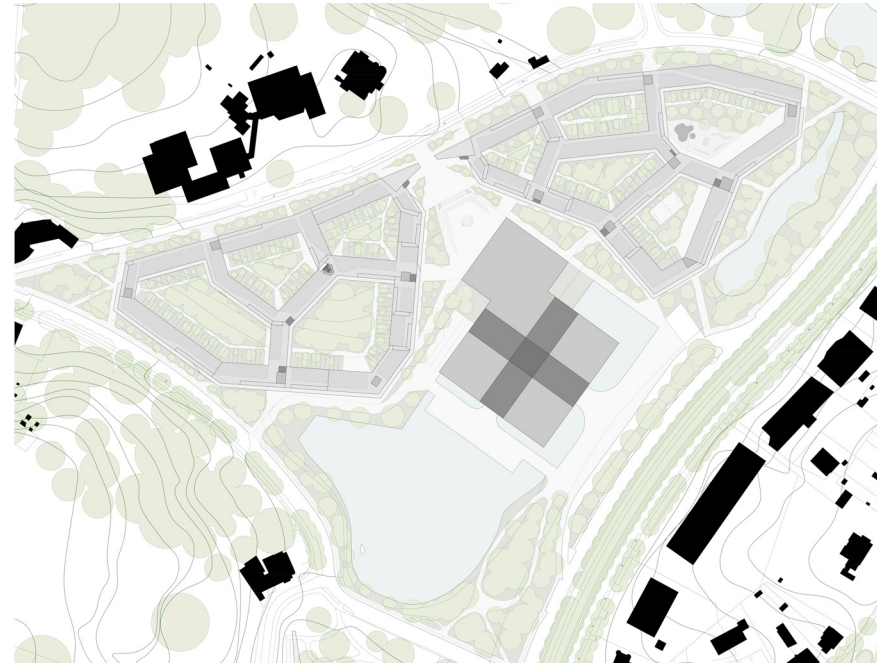


QUARTIER EN LISIÈRE DE FORÊT

10/2018 > 01/2019

- Projet étudiant individuel
- 1ère année de master en architecture
- Thème imposé : Un quartier de logements
- Professeurs : Pierre Blondel, Jean-Marc Simon

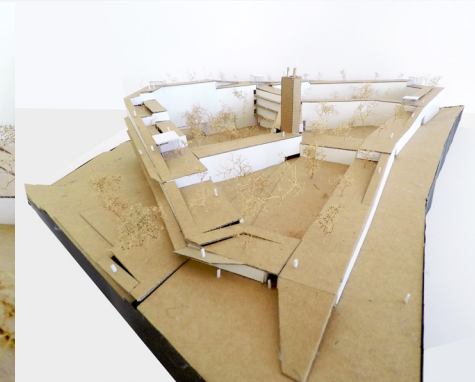
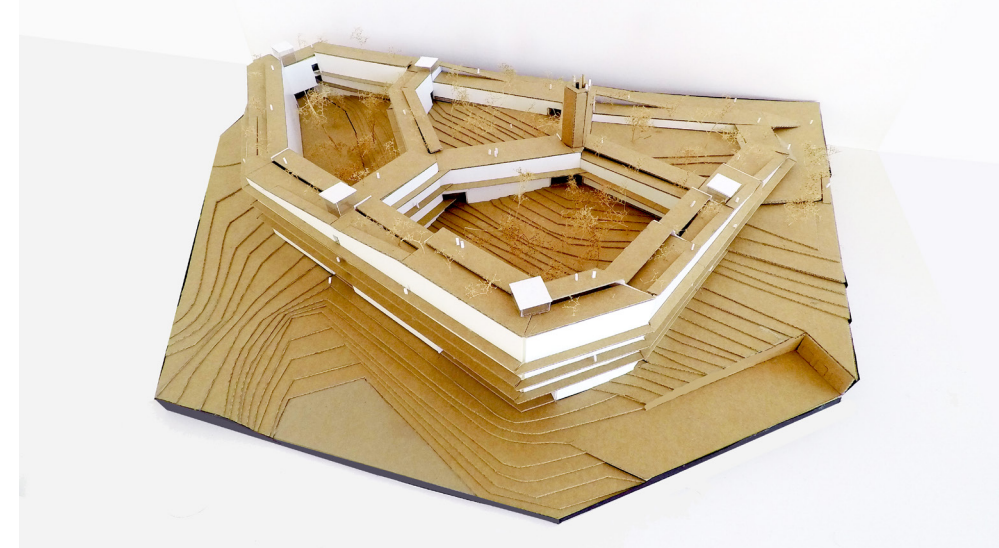
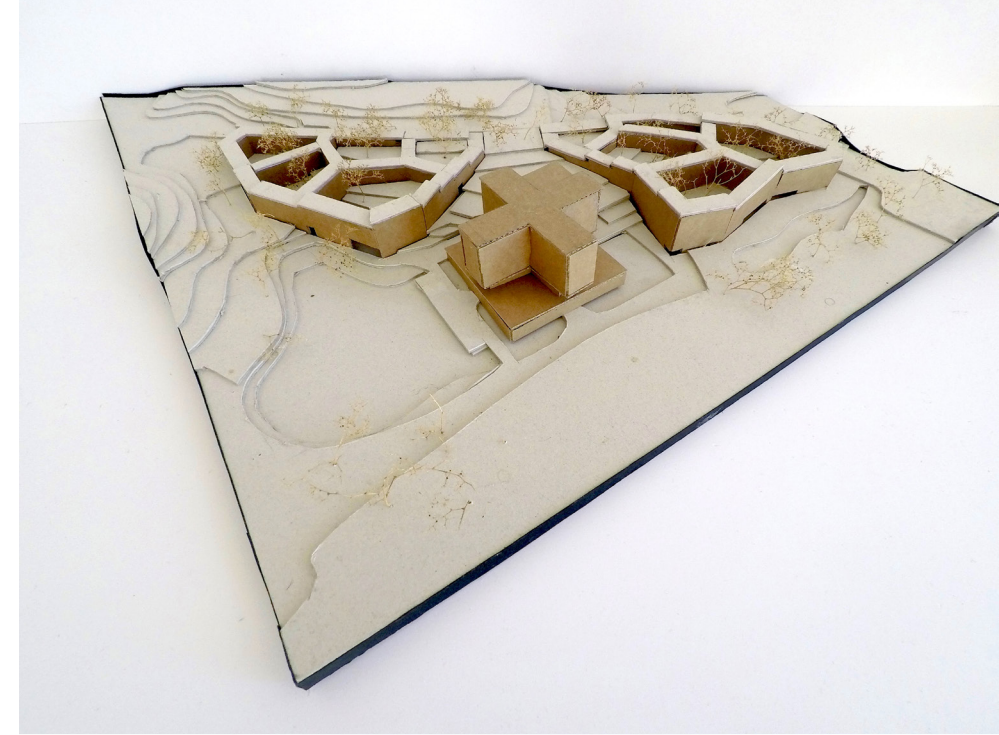
Le site de la Royale Belge à Watermael Boitsfort s'étend sur environ 10 hectares en lisière de forêt. Il fait face d'une part à la ville, avec le boulevard du Souverain au Nord-Ouest, et d'une autre part à la forêt de Soigne au sud. A ceci s'ajoute le fait que la parcelle est située en fond de vallée, ainsi deux étangs se trouvent sur la partie la plus basse de la parcelle, ceux ci font partie d'une succession de plans d'eau créant une continuité le long du boulevard. Le bâtiment de la Royale Belge vient se poser sur le grand étang au centre de la parcelle avec un fort recul du côté du boulevard. La partie haute de la parcelle apparaît comme la continuité de la forêt de Soignes sur le site, ainsi les parties où la pente est la plus forte sont très densément végétalisées. Le côté monumental du bâtiment de la Royale Belge s'appuie donc sur les spécificités de la parcelle avec l'eau pour le dégagement et le reflet et la végétation pour la dimension imposante.

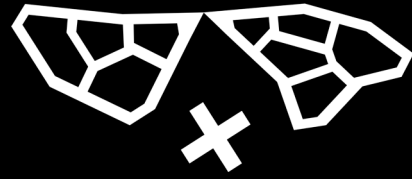


Plan d'implantation globale sur le site



Zoom sur la partie avec développement du logement

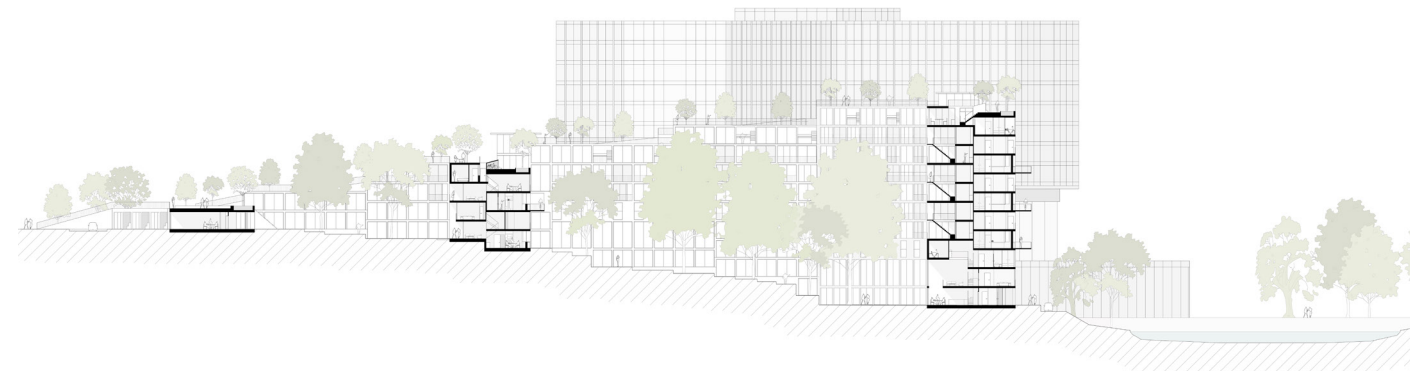
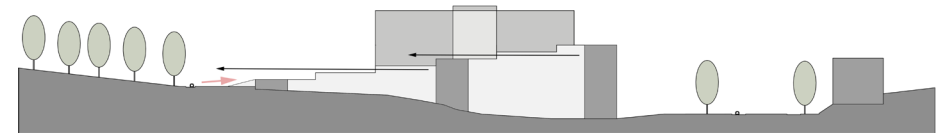
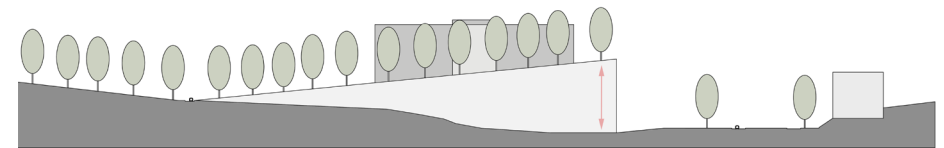
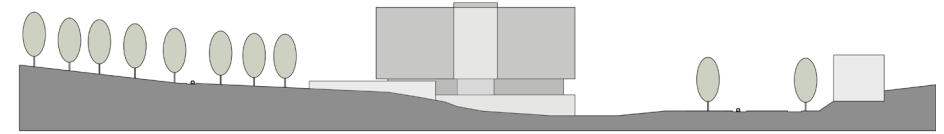
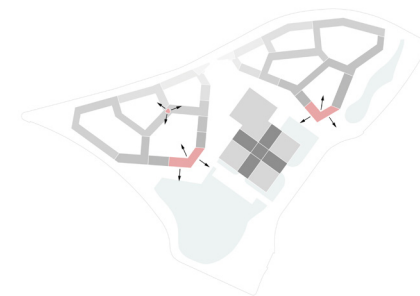
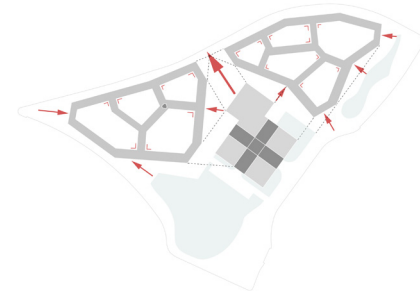


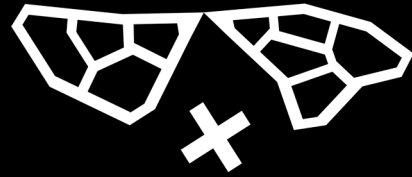


IMPLANTATION

Il est important pour le projet de densification de la parcelle de bien prendre en compte toutes les spécificités du site de la Royale Belge. Le projet conserve ainsi les qualités du bâtiment de la Royale Belge tout en gérant la relation entre la forêt et la ville sur une parcelle avec un fort dénivelé.

L'idée est ici de venir connecter les logements que ce soit au niveau du sol en suivant la dénivellation naturelle et même au niveau des toitures qui répètent cette pente pour amener la forêt plus loin dans la ville et créer une sorte de promenade urbaine en toiture.



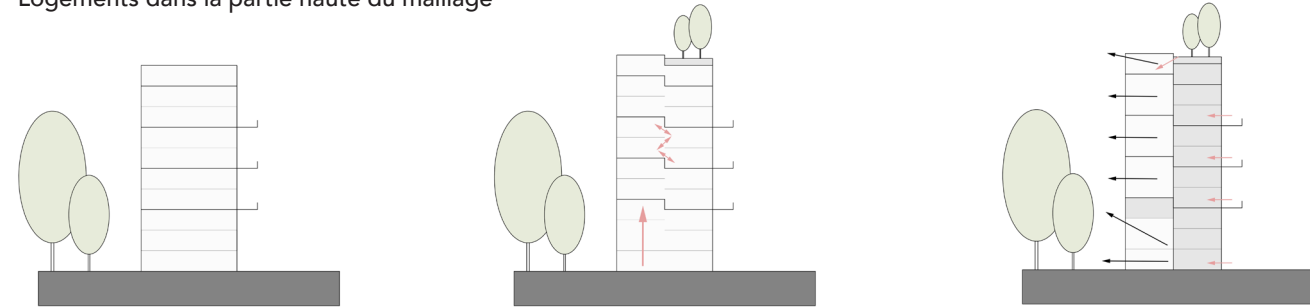


UNE MULTITUDE DE CIRCULATIONS ET DE VUES

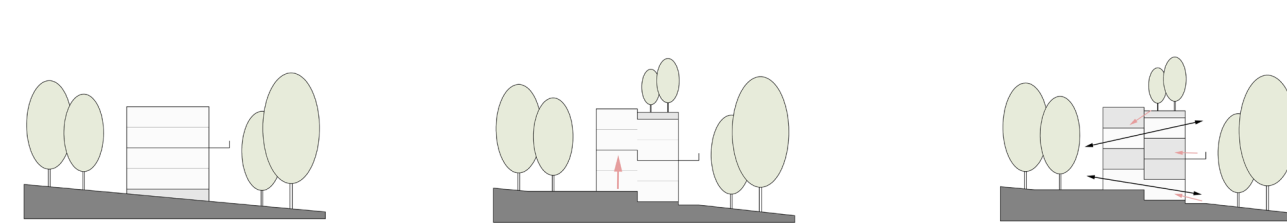
Le projet accueille différentes typologies de logements qui se répartissent de manières variées dans le plan d'urbanisme. Ces différents logements tendent à garder deux mêmes principes de bases.

Le premier principe est de pouvoir accéder directement depuis l'extérieur aux logements en passant par la toiture, par les coursives ou même directement par la rue. L'idée est d'offrir aux habitants une circulation extérieure accessible à pied ou en vélo sous forme de promenade sur les toitures tantôt en dessous tantôt au dessus des cimes de la forêt voisine. Le second principe est la dualité des vues au sein de chaque logements en rendant chacun de ceux-ci traversant afin d'offrir une variété de vues sur leur environnement extérieur aux habitants.

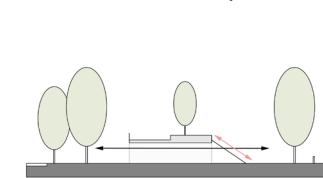
Logements dans la partie haute du maillage



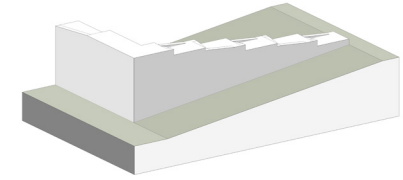
Logements dans la partie centrale du maillage



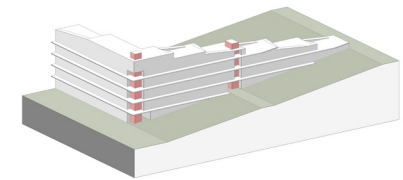
Logements dans la partie basse du maillage



Circulations verticales



Rampes extérieures

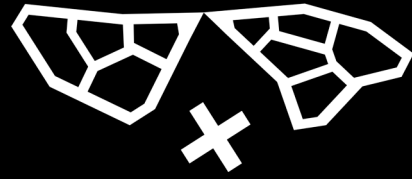


Cages d'ascenseurs



Coursive d'accès au logements

Interaction entre la toiture publique et le logement



DES LOGEMENTS VARIÉS

La majeure partie des logements fonctionnent en duplex avec un accès depuis la coursive. Le duplex se répartit sur quatre paliers avec des demi niveaux ce qui permet de créer plus d'interactions au sein du logement. De plus ces différences de niveaux accentuent la dualité des vues avec d'une part les pièces de jours orientées vers le sud et à l'inverse les pièces de nuit vers le nord. La façade est donc logiquement bien plus ouverte du côté des pièces de vies afin d'accroître la connexion entre le logement et son contexte à savoir la forêt.

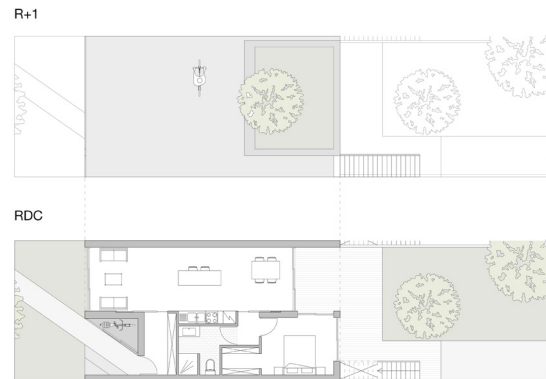


Potagers collectif en toiture

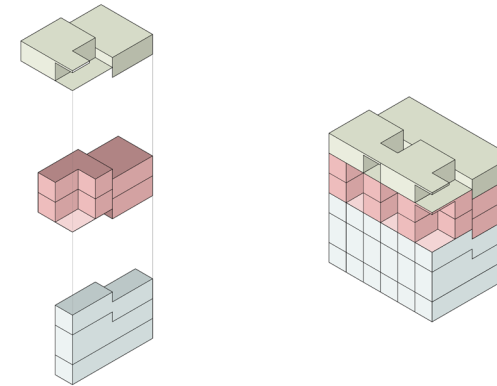


Accès au toiture par des rampes vélos

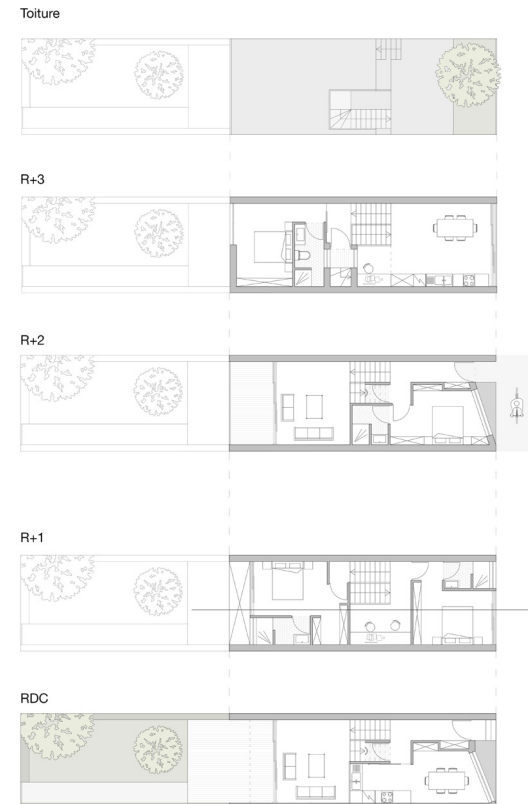
Logements dans la partie basse du maillage



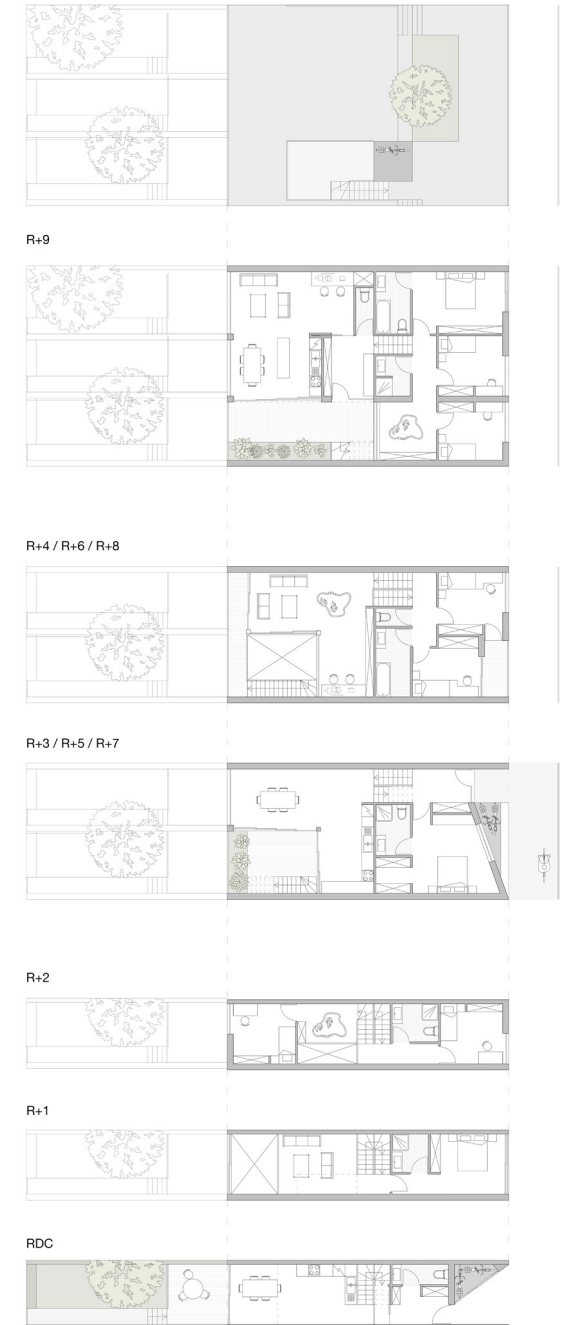
Trame découpant les typologies de logement dans la partie haute du maillage

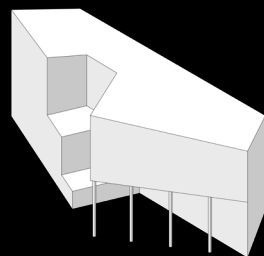


Logements dans la partie centrale du maillage



Logements dans la partie haute du maillage





MAISON DE QUARTIER - IXELLES

09/2016 > 12/2016

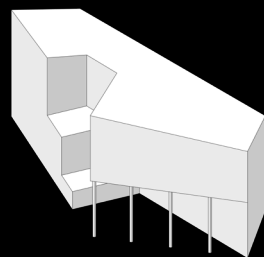
- Projet étudiant individuel
- 2ème année de bachelier en architecture
- Thème imposé : Une maison de quartier
- Professeurs : Vincent Pierret

Le projet s'installe à la place d'une ancienne station service entourée de mitoyens sur presque 3 façades et est limité à 8m de hauteur. Malgré tout cette parcelle se trouve à un emplacement stratégique en coin d'îlot permettant une plus large visibilité depuis les rues alentours.

La maison de quartier va profiter un maximum de cet emplacement pour se démarquer du tissu urbain présent avec une façade spécifique inspirée des sculptures de l'artiste Eduardo Chillida en associant la rugosité de la façade complétant le tissu urbain avec des coupes nettes dans celle-ci créant des ouvertures et des espaces extérieurs variés.



Rez de chaussée de la maison de quartier avec l'atelier s'étalant à la fois sur l'intérieur et sur l'extérieur



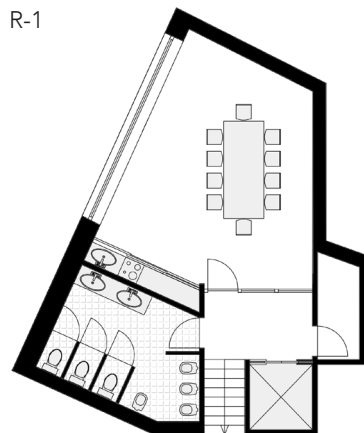
UN ROCHER CREUSÉ

Le projet vient donc attirer les piétons au Rez de chaussée avec un retrait couvert donnant sur un atelier et sur un hall d'entrée. Le bâtiment se divise par la suite en différents demi-niveaux avec une partie semi-enterrée qui abrite une salle de réunion discrète, puis une partie à 1m50 du sol puis conviviale regroupant un salon collectif donnant sur une terrasse coté rue et sur une salle d'exposition coté mitoyen. Enfin au premier étage se trouve une salle des fêtes, pouvant servir à divers usages, directement accessible depuis un espace tampon donnant sur l'extérieur.

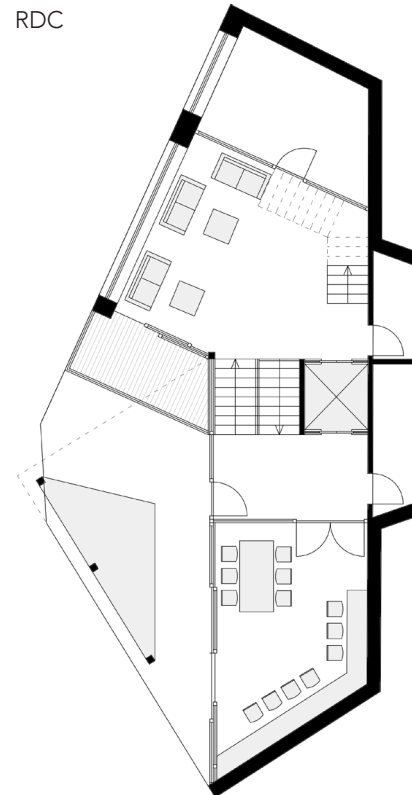
Malgré son aspect extérieur brutal, le projet profite de sa situation pour alterner pleins et vides en créant des espaces connectés visuellement à l'extérieur tout en conservant leur distinction de l'espace public. Il encourage ainsi les connexions et les interactions avec l'environnement extérieur, à savoir le quartier.



R-1



RDC



R+1

