



# . PORTFOLIO

Enora LITOUX  
Ingénieure TPE en Aménagement  
et Politiques Urbaines

# 01. Monolithe translucide

2023-2024

DEM HTC (Héritage, Théories et Création)  
Fort de Cote Lorette, Saint Genis Laval (68)

## Groupe

Agathe BARBERRY  
Phuc PHAM HOANG

## Notions clés

Travailler sur l'existant, imaginer un programme et une architecture en prise avec l'héritage du site et son territoire, tournés vers l'avenir

Travailler le parcours et la mise en récit

Jouer avec les vues et le paysage, la lumière et les ambiances, proposer un parti pris assumé

Proposer des solutions bioclimatiques



Le Fort de Côte Lorette fait partie de l'une des anciennes ceintures défensives de Lyon. Il est situé dans les hauteurs de Saint-Genis-Laval. Le bâtiment principal est aujourd'hui inaccessible au public et un château d'eau a été construit en son sommet. Un bois a poussé par dessus les plateformes de tir et le reste du terrain a été récemment transformé en parc avec un chemin en faisant le tour.

Notre programmation est composée de trois axes : patrimoine, pédagogie et production alimentaire. Plusieurs interventions sont envisagées : création d'une extension, réhabilitation du bâtiment principal et nouveau dessin des accès au site.

L'objectif est d'intégrer le site dans des réseaux déjà existant sur le territoire et d'en faire un lieu inter-générationnel. Une partie du parc est transformée en cultures, professionnels et partagées. Le bâtiment principal devient une cantine solidaire où sont utilisés les produits issus du site. Une extension sert à la fois de serre, de locaux pour les agriculteurs professionnels et d'ateliers pour le public. Le tout créer ainsi une chaîne, de la production à la consommation.



*Plan initial du site - dessin et collage numérique*

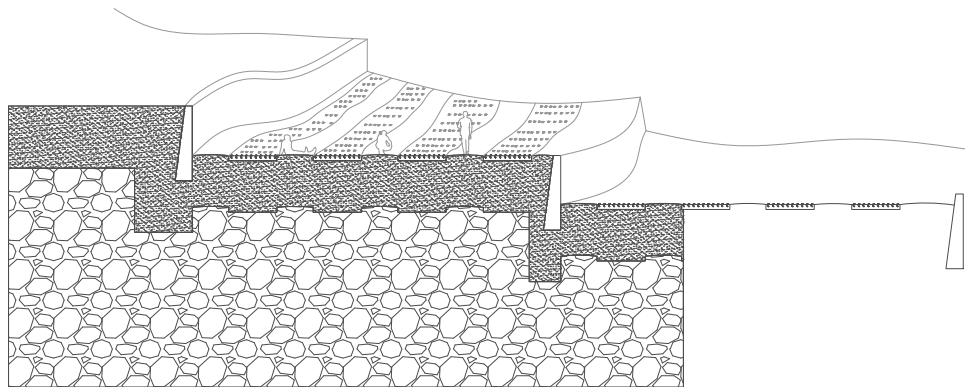


Plan final du site - dessin et collage numérique

Le patrimoine du site ne réside pas seulement dans ce qui est visible, c'est à dire le bâtiment principal. Le réseau souterrain, le fossé disparu et les plateformes ensevelies sous la végétation font également parti du patrimoine bâti. D'où l'importance d'intervenir à l'échelle du site entier et non exclusivement sur l'architecture visible.

Nous prenons le parti de ne pas toucher au bois qui occulte une bonne partie du fort, malgré sa forte valeur patrimoniale. Nous trouvons plus important de préserver le bois qui est inaccessible au public : il est rare de trouver en milieu urbain des lieux où la faune et la flore ne sont pas trop impactés par l'activité humaine.

L'accès au site est facilité par la création d'un arrêt de bus et le mémorial intégré dans le parcours d'entrée. Ce mémorial commémore le massacre perpétré au fort pendant la seconde guerre mondiale. Il manquait cruellement de visibilité.

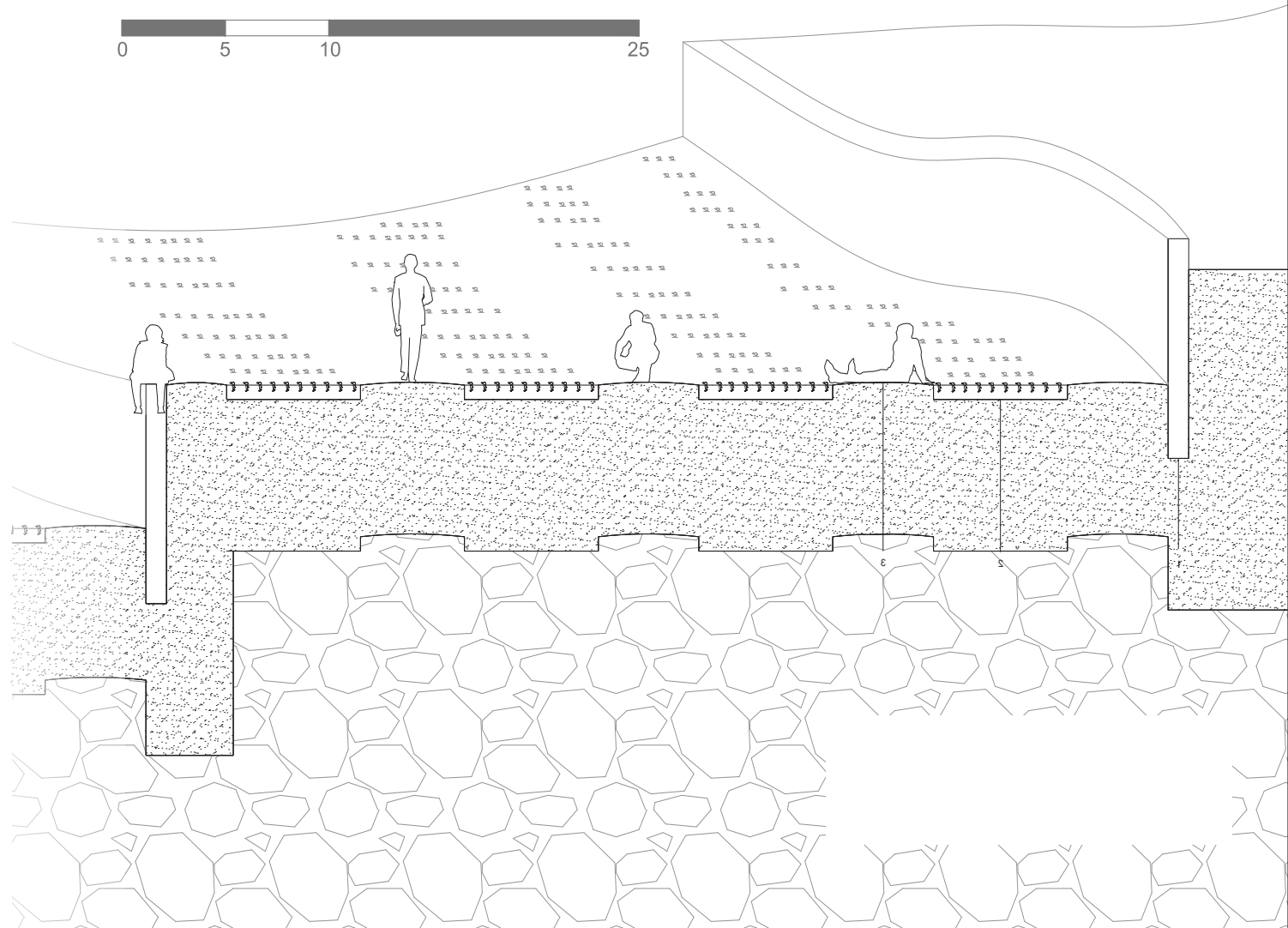


## FIELDS SECTION

1/150

*Coupes paysagères des cultures en gradin*

Le choix des cultures en terrasse permet de suivre la topographie du site et de garder les vues sur le paysage alentour. Leur emplacement au sud du site garantit un ensoleillement optimal. Ces cultures sont séparées en deux zones : une partie privée pour les professionnels et une partie participative pour les visiteurs et le public.

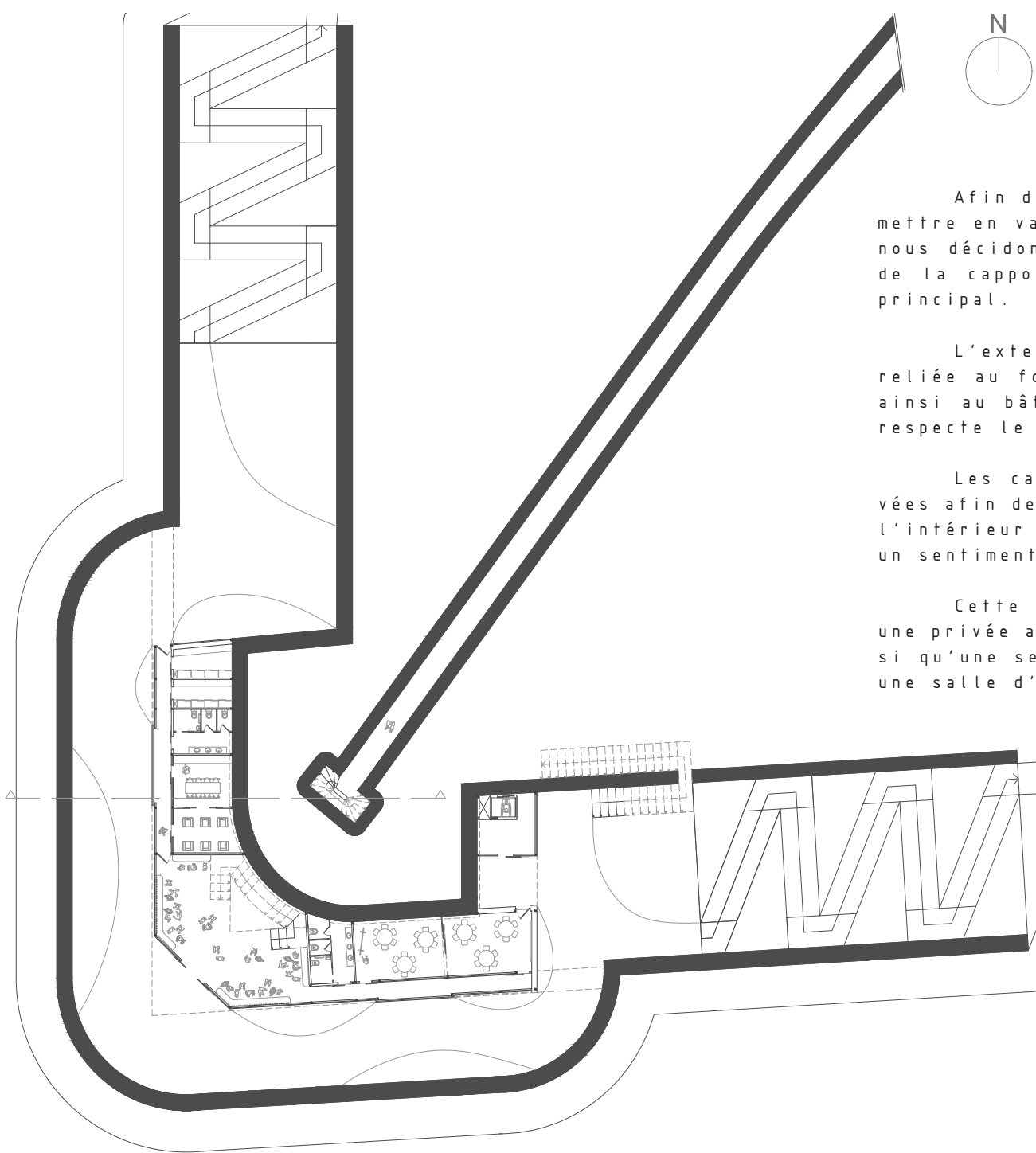




*Dessin d'ambiance du chemin d'accès à l'extension à travers le bois - crayon de couleur*



*Dessin d'ambiance des cultures - crayon de couleur*



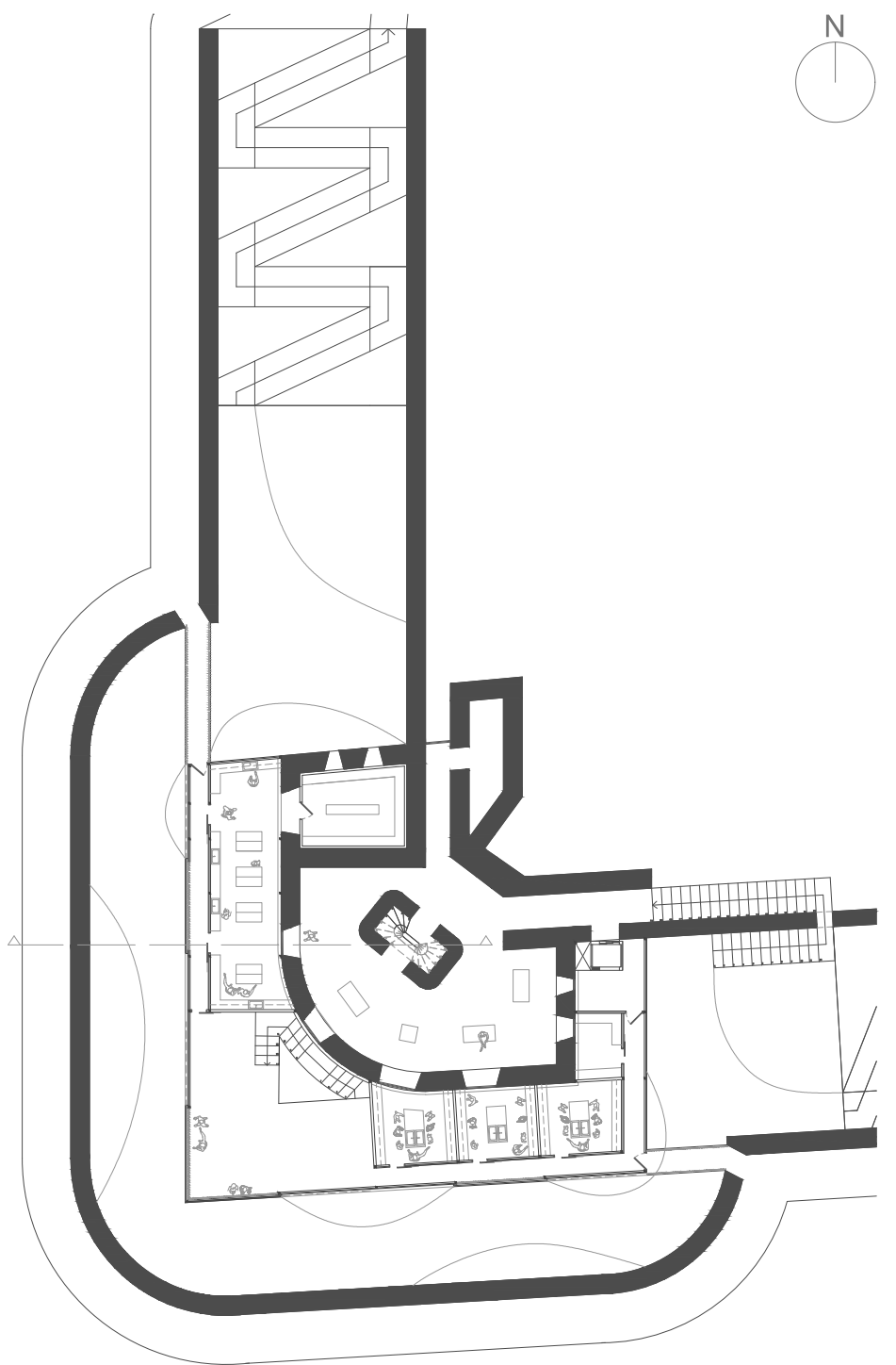
Afin de préserver les usages existant et de remettre en valeur le patrimoine architectural oublié, nous décidons de recreuser l'ancien fossé au niveau de la capponière de tête, en symétrie du bâtiment principal.

L'extension se situe au fond de ce fossé et est reliée au fort par la capponière de tête. On accède ainsi au bâtiment par le fond du fossé. L'extension respecte le principe de symétrie du fort.

Les canonniers de la capponières sont préservées afin de venir créer des fenêtres qui donnent sur l'intérieur de l'extension et ainsi venir développer un sentiment de curiosité.

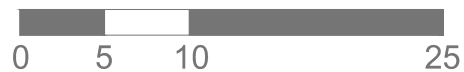
Cette extension est divisée en deux parties : une privée avec des locaux pour les agriculteurs ainsi qu'une serre pour les semis. Et une publique avec une salle d'accueil et des petites serres ateliers.



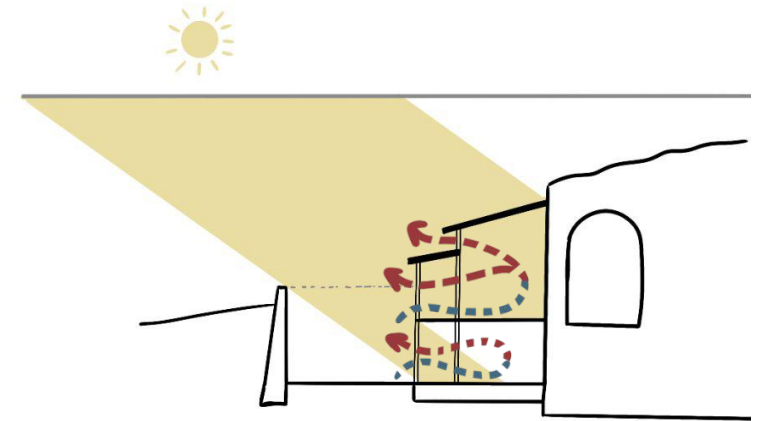
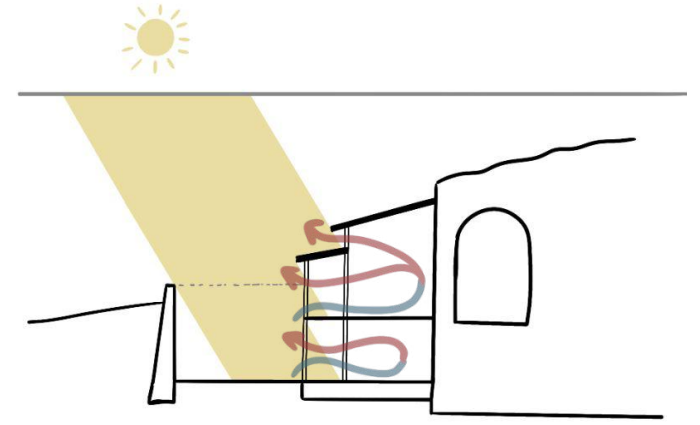
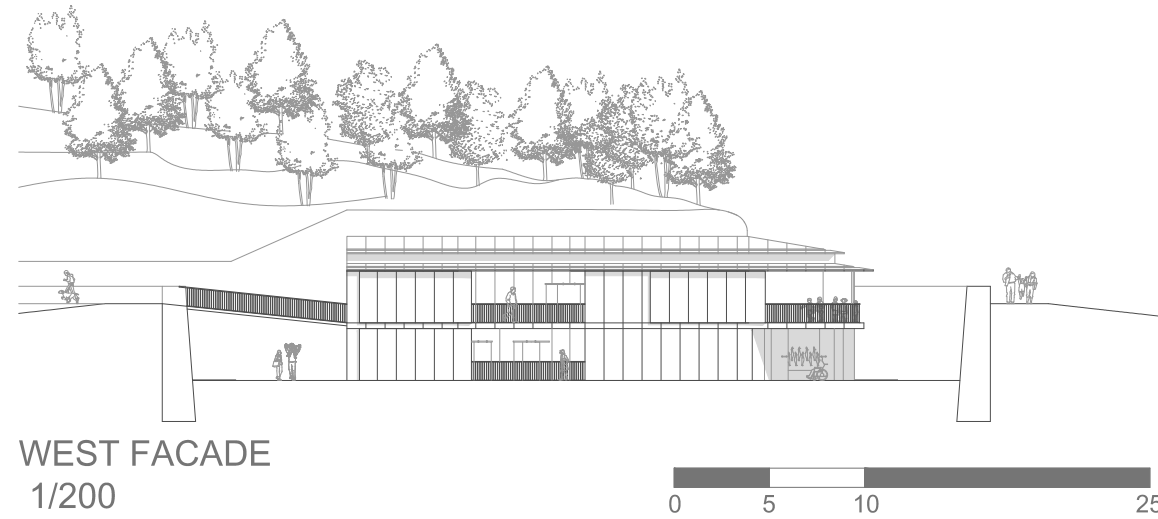
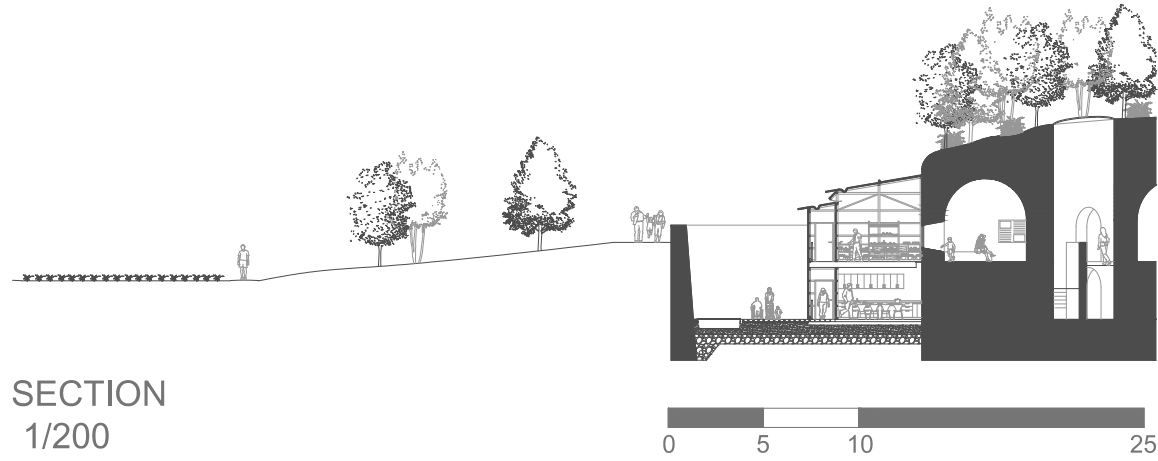


Le travail des matérialités est très important. Le mur de soutènement est laissé apparent à l'intérieur de l'extension pour conserver un marqueur du fort.

Les parois de l'extension sont en polycarbonate opalin, posés sur une structure en acier. Ce polycarbonate a d'abord une vocation technique : il laisse passer la lumière pour les serres au premier étage. Son aspect opaque donne une apparence monolithique et froide à l'ensemble. Couplé avec la forme de pointe du bâtiment, il confère un côté agressif et défensif à la structure, dans le respect de la fonction initiale

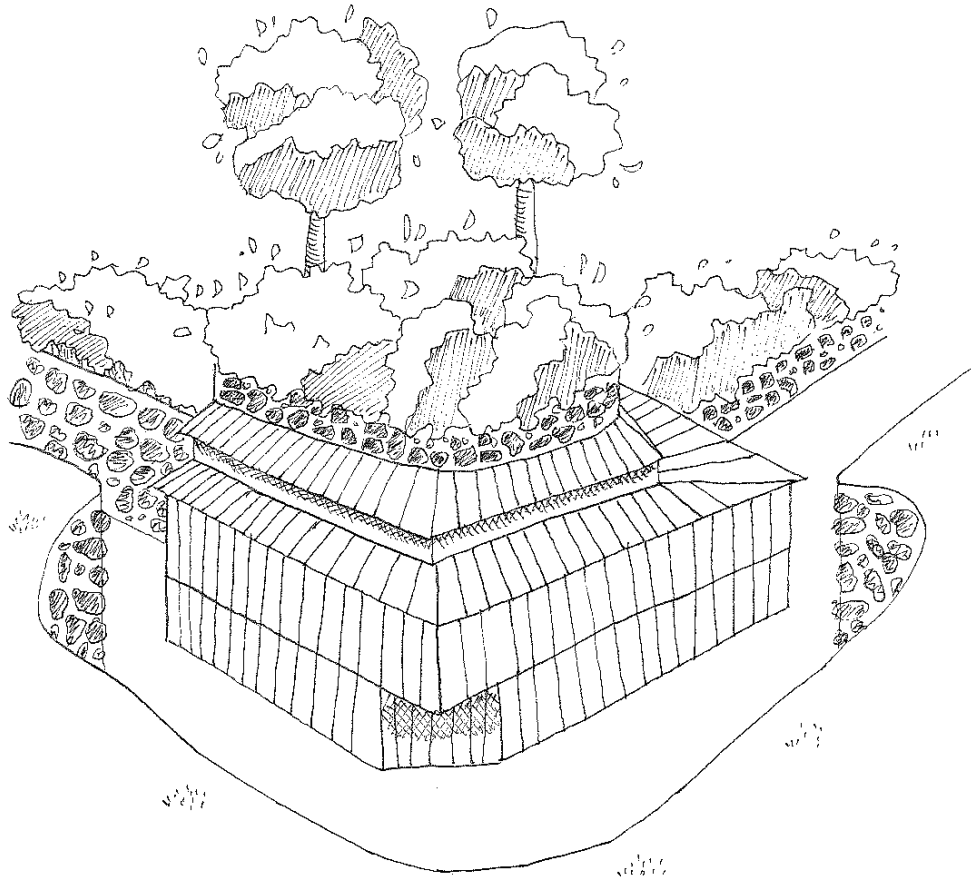




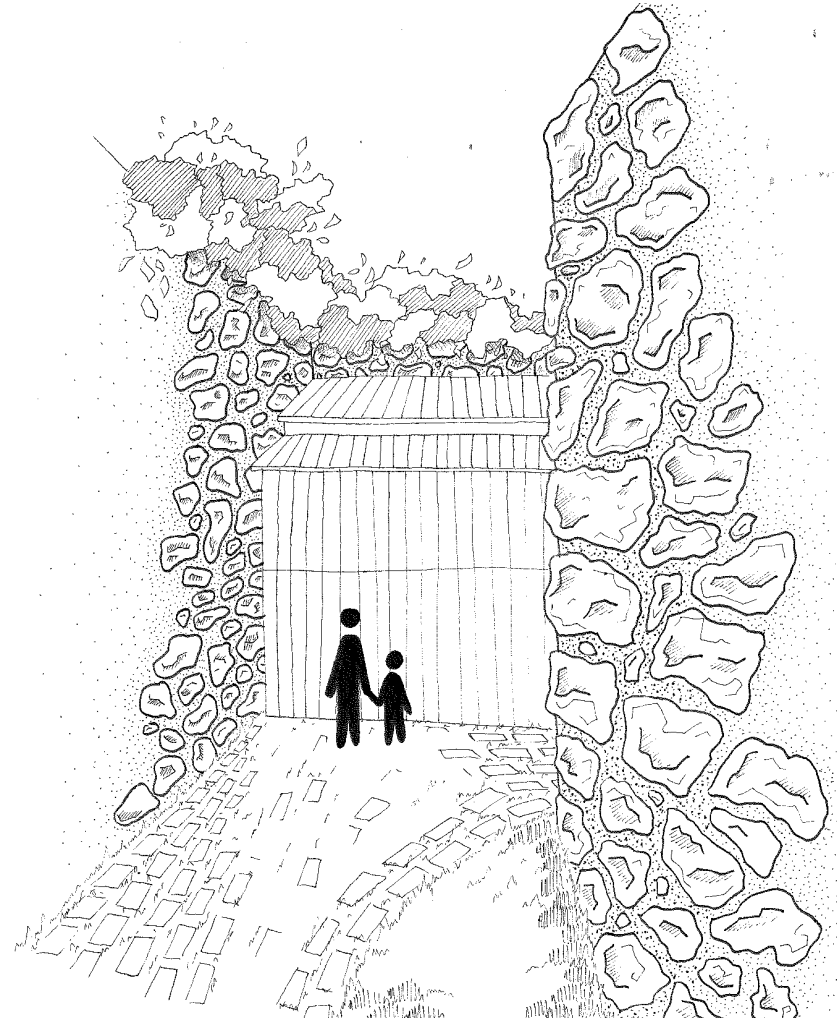


*Coupes bioclimatiques de l'extensions*

Les circulations se font dans une double peau afin de profiter de la chaleur procurée par les rayons du soleil en hiver. Un système de ventilation naturelle haut-bas est mis en place. L'été, les panneaux en polycarbonate de la paroi coulissent pour accentuer cette aération naturelle et créer un lien avec l'extérieur.



*Dessin d'ambiance en contreplongée de l'extension - encre*



*Dessin d'ambiance de l'extension depuis le fossé - encre*

**MAIN BUILDINGS**

RDC fort's main building

**ENTRANCE BUILDING**

- 1- Reception room
- 2- Resistance exhibition
- 3- Fort exhibition
- 4- Stairs to the jail

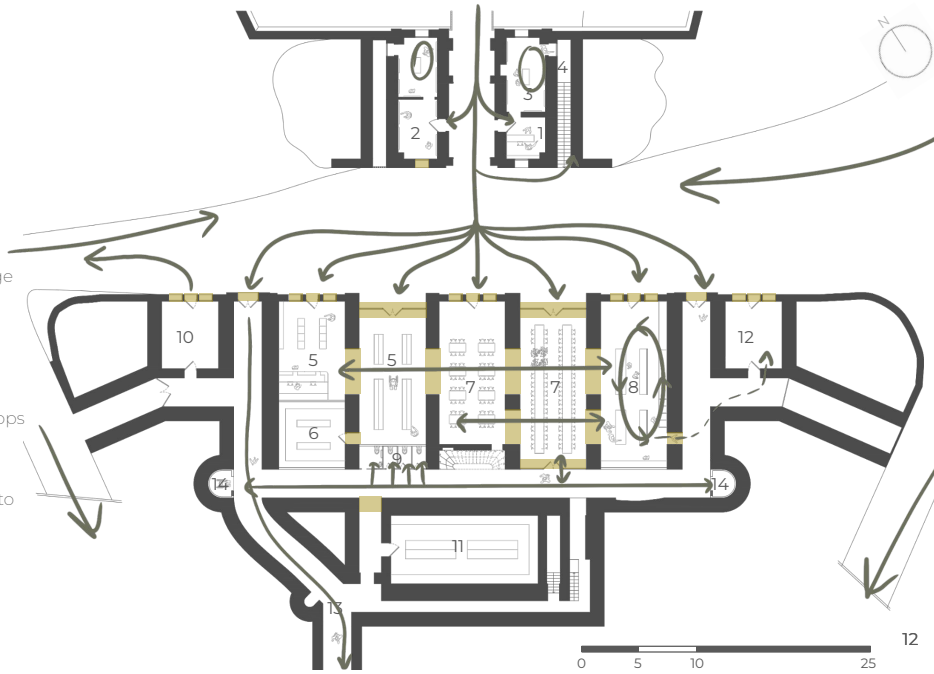
**CENTRAL SPACE**

- 5- Solidarity grocery
- 6- Solidarity grocery storage area
- 7- Catering area
- 8- Shared kitchen
- 9- WC

**LATERAL SPACES**

- 10- Machine storage for crops
- 11- Mushroom production
- 12- Garbage room
- 13- Access to caponnière
- 14- PMR access and stairs to R+1

- Demolition
- Creation
- Circulations



**MAIN BUILDINGS**

R+1 fort's main building

**LABORATORY**

- 15- PRM access and stairs
- 16- Machine room for fort operation
- 17- WC
- 18- Changing rooms
- 19- Rest area
- 20- Handling room
- 21- Cold room
- 22- Autoclave
- 23- Meeting room
- 24- Shared offices
- 25- Library
- 26- Equipment storage
- 27- Archiving
- 28- Freight elevator
- 29- Existing ventilation chimney

- Demolition
- Creation
- Circulations

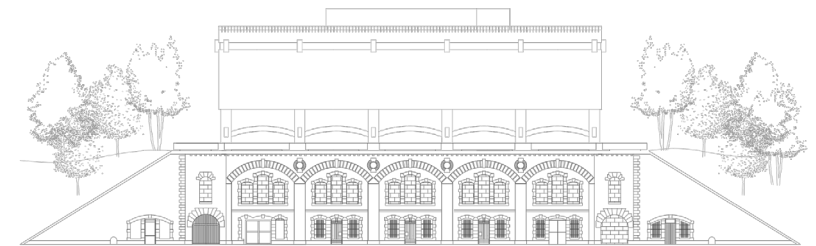


Le bâtiment principal fait l'objet de peu de modifications afin de ne pas le dénaturer. De grandes arches sont créées au rez de chaussée pour faciliter les déplacements et créer plus d'espace. La trame des murs est maintenue.

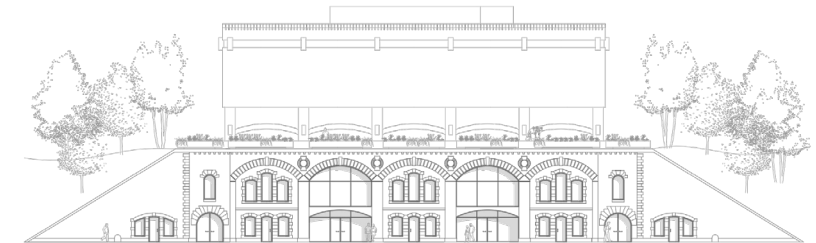
La pierre des murs reste visible à l'intérieur comme à l'extérieur pour en préserver l'inertie et l'héritage.

En plus de la pierre, la symétrie et les rythmes de la façade sont également identifiés comme porteur d'une valeur patrimoniale forte. Deux arches sont ainsi vitrées suivant l'axe du bâtiment afin d'y faire entrer de la lumière naturelle.

Le chateau d'eau est laissé tel quel, sa valeur d'usage étant extrêmement élevée.



Front facade fort's main building before intervention



Front facade fort's main building after intervention

# 02 • M J C : t r a n s p a r e n c e e t g r a d a t i o n

2022-2023

DCIA3

Groupe

Vincent ROZZI

## Notions clés

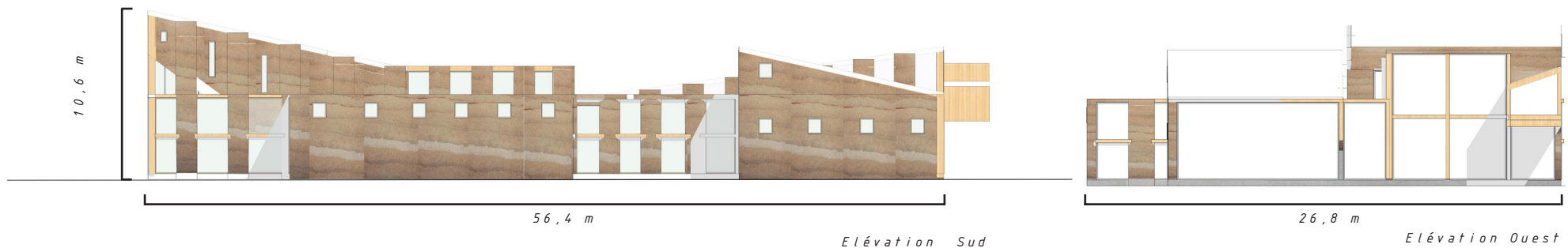
Proposer une construction en terre crue

Créer une trame et des espaces en cohérence avec le choix de la matérialité et de la structure

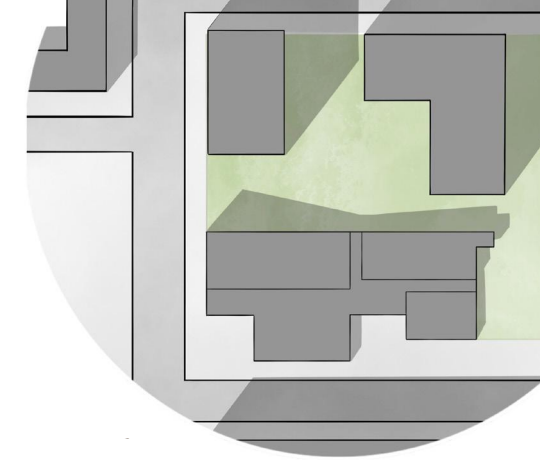
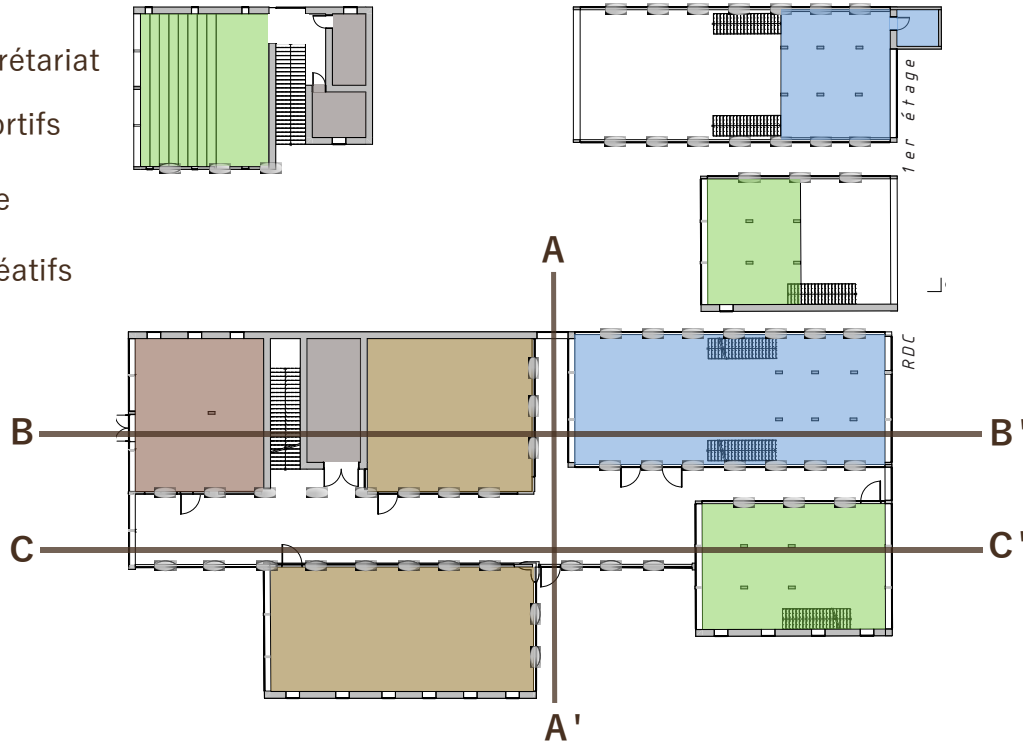
Créer des espaces adaptés aux choix programmatiques

Mettre en récit le parcours

Jouer avec les seuils, la lumière et les vues vers l'extérieur



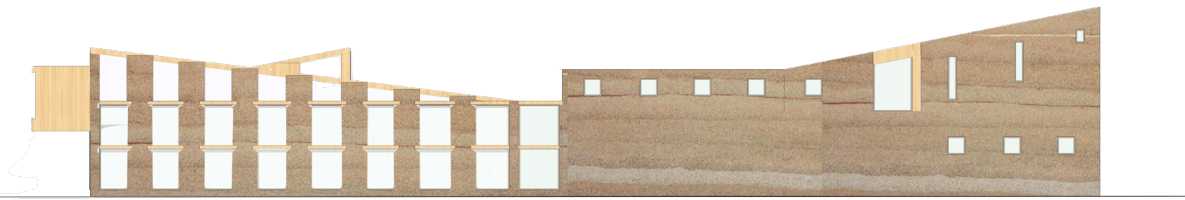
- Accueil/ secrétariat
- Espaces sportifs
- Bibliothèque
- Espaces créatifs
- Locaux



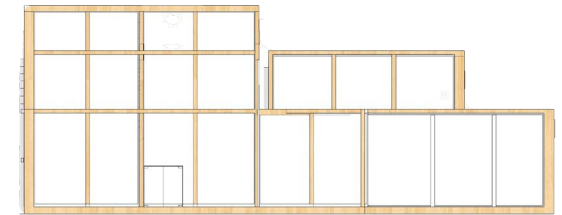
La matérialité sélectionnée pour ce projet de MJC est la terre crue. Ce choix impose une structure particulière : des piliers sont placés de manière régulière afin de soutenir l'édifice. Cette trame de piliers épais détermine en partie les surfaces et la disposition des espaces.

Les espaces sont agencés de manière à créer une progression, des activités les plus bruyantes et physiques au plus calmes.

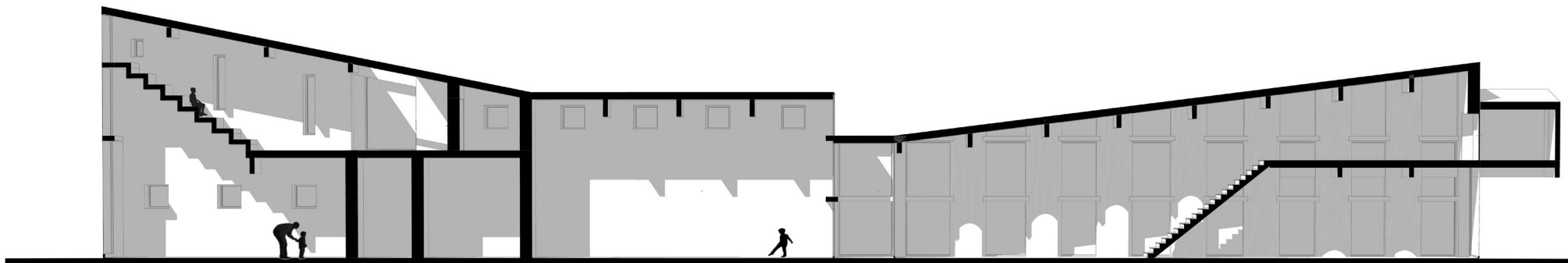
Plan du RDC et du premier étage



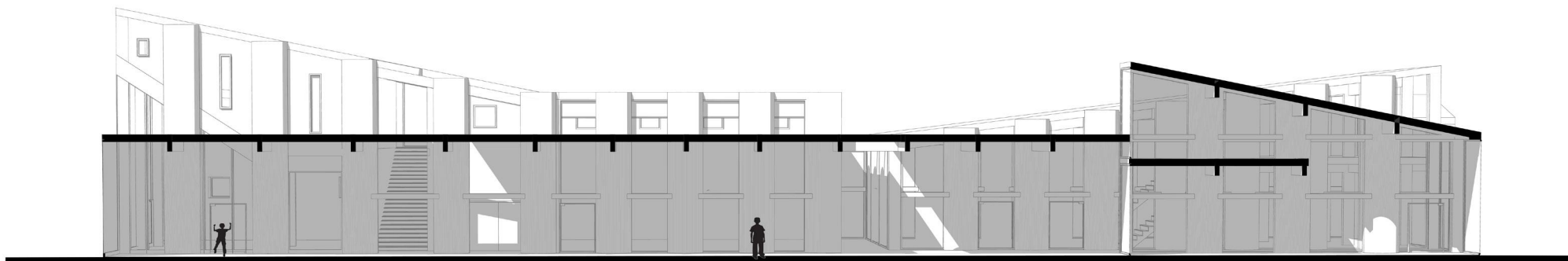
Elévation Nord



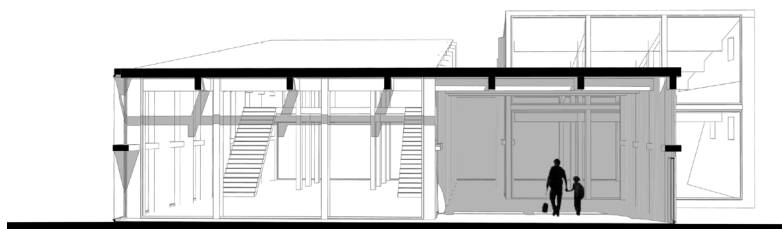
Elévation Est



Coupe BB'



Coupe CC'



Coupe AA'

Un couloir central dessert l'ensemble des pièces de la MJC. Une fenêtre de plein pied au fond de celui-ci vient créer une perspective et un appel vers le dehors. Les différentes salles sont vitrées en intérieur afin de permettre aux usagers d'observer les différentes activités qui s'y déroulent et ainsi créer un sentiment de curiosité. Cela permet également une compréhension du bâtiment en un unique coup d'oeil. Le couloir principal est rejoint par un couloir secondaire entre la bibliothèque et les salles sportives. Cela permet de créer une zone de transition ainsi qu'un apport de lumière supplémentaire dans le couloir

Un amphithéâtre est positionné au-dessus de l'espace d'accueil afin de profiter de la double hauteur et de créer une façade ouverte sur le front de rue.

Les apports de lumière diffèrent entre chaque salles en fonction des activités qui y sont pratiquées.

Pour le sport, les façades sont quasiment aveugles sur les côtés pour éviter les regards indiscrets, Des ouvertures étroites en hauteur permettent un apport de lumière suffisant et les murs qui donnent sur les espaces extérieurs de la salle sportive au sud sont vitrés pour permettre un passage dehors pour les activités sportives en plein air.

L'espace créatif est principalement éclairé par un shed et la bibliothèque dispose d'un apport en lumière important grâce à de hautes fenêtres.



Vues extérieures et intérieures de la MJC

# 03. Le petit shelf

2022-2023

DCIA2

## Notions clés

Proposer un objet design/architectural à destination des enfants

Créer un objet modulable et adaptable suivant l'âge de l'enfant

Eveiller la curiosité

Extrait du sujet du concours Minimaousse 4 :

*''Concevoir pour des petits de moins de 8 ans (ne dépassant pas 1,20 m) un espace dont l'usage reste à imaginer, mais avant tout un espace à partager : pour lire, jouer, boudier, rêver, chuchoter, se déguiser, patauger... un théâtre, une maison, une « baby-disco », un manège, un atelier, une école à roulettes, mais surtout pas un cocon, ni une cabane ! Tout cela en intégrant les enjeux environnementaux de toute production architecturale aujourd'hui, en utilisant le carton, le papier, le bois, et en laissant bien sûr à l'enfant la possibilité d'intervenir, d'individualiser son espace.*

*Une architecture pour s'amuser mais aussi « pour de vrai », idéale comme une folie, un rien surréaliste, qui donne de l'air aux plus petits.''*

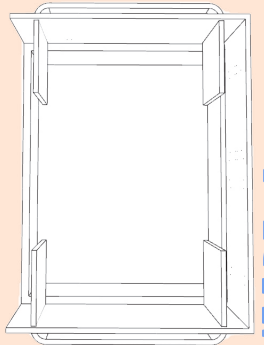
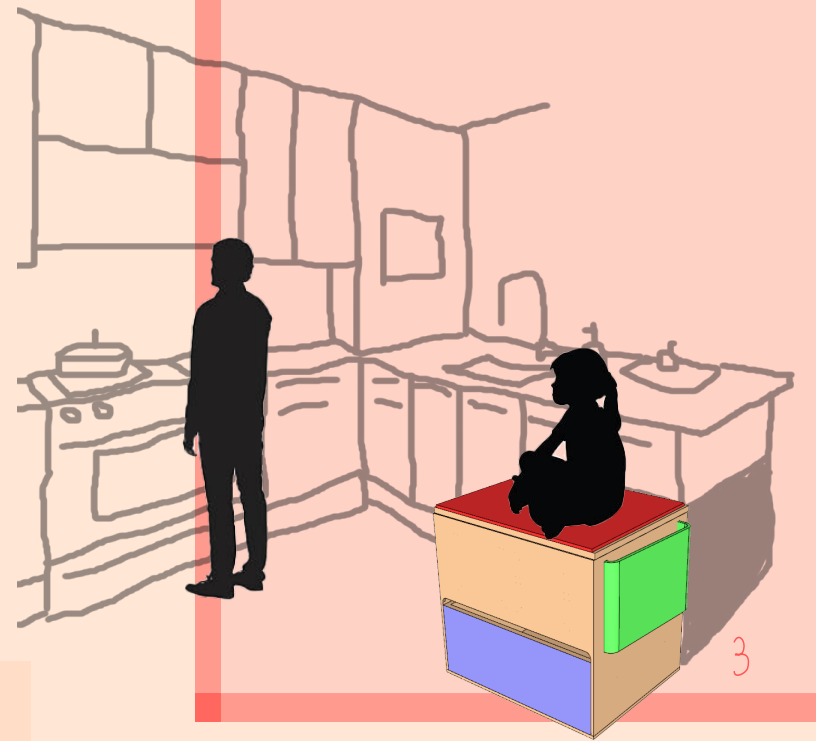
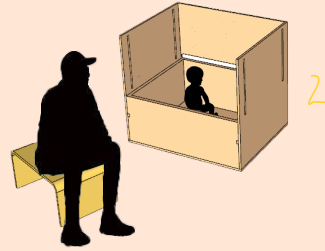
Fiona Meadows

Responsable de programmes / Cité de l'architecture et du patrimoine



# Le

Satisfaire sa curiosité, l'inclure dans les tâches quotidiennes...



70 cm

50 cm

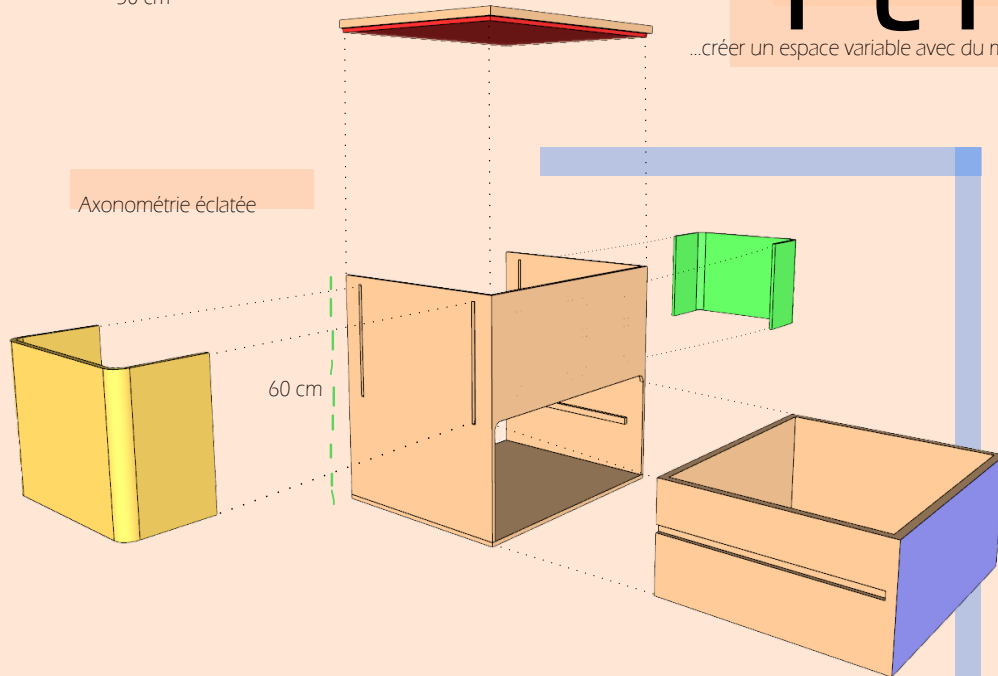
Plan

vues 3D

# Ptit

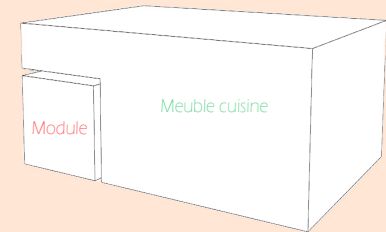
...créer un espace variable avec du mobilier modulable...

Axonométrie éclatée



60 cm

Installation



Meuble cuisine

# shelf

...créer du partage entre les générations.

# 04. Projection sur le jardin

2021-2022

DCIA1

## Notions clés

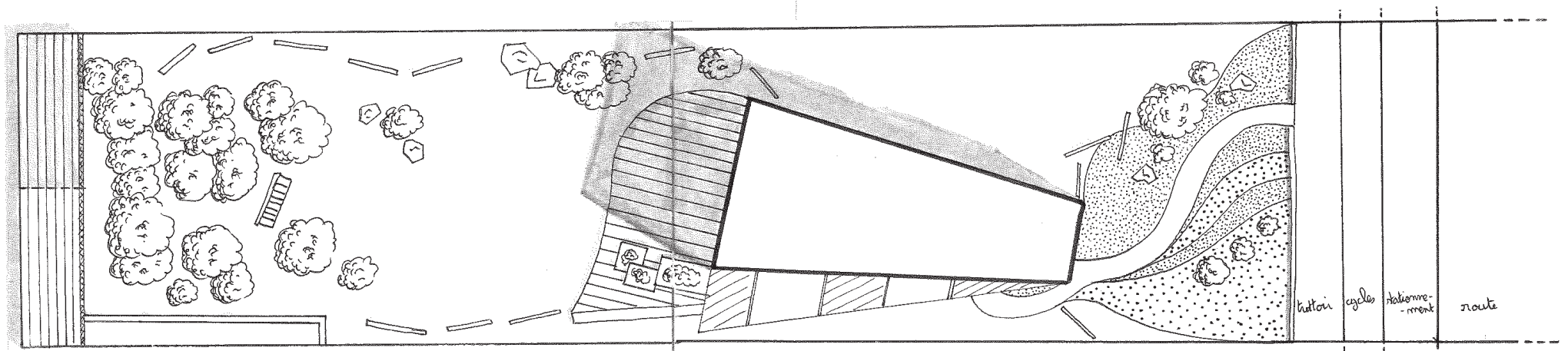
Dessiner à l'échelle, apprendre les codes de dessin de l'architecte

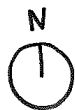
Se projeter dans des façons d'habiter autres

Travailler la relation avec l'extérieur

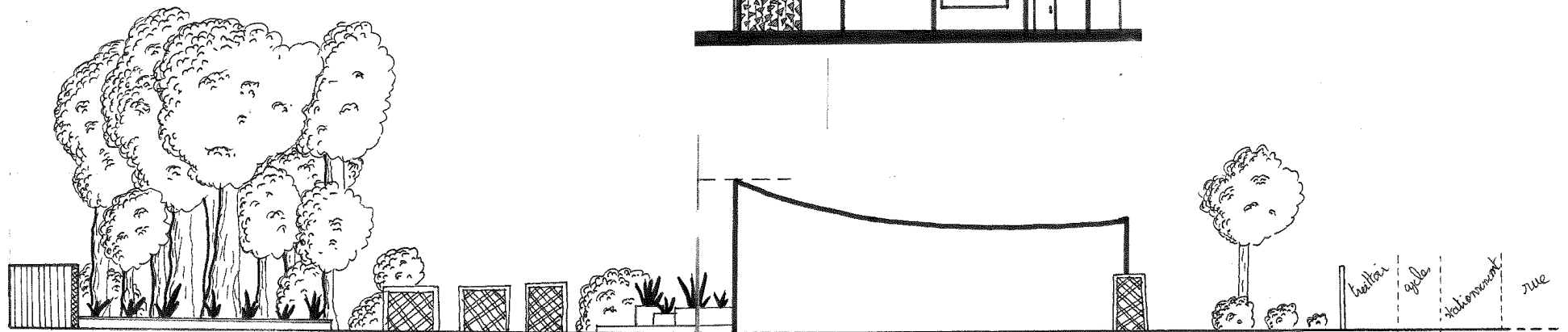
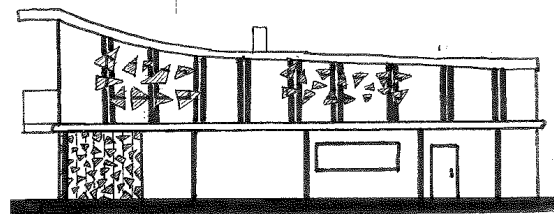
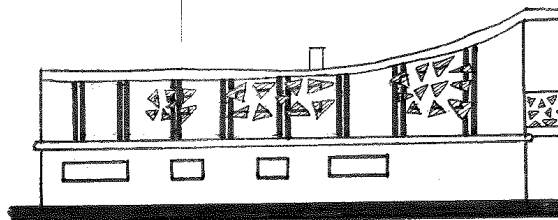
Jouer avec la lumière

Travailler de manière itérative





PROJECTION  
SUR  
LE  
JARDIN

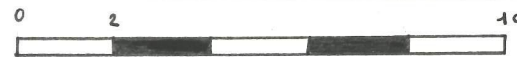
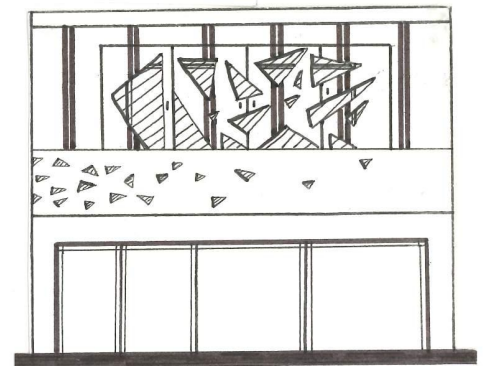
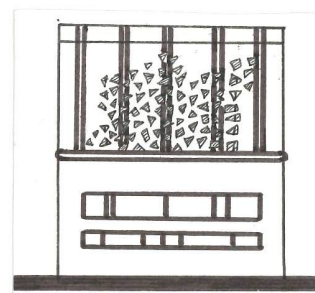
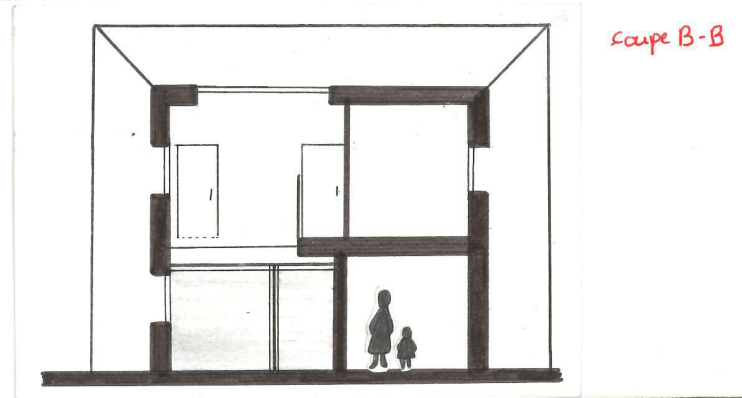
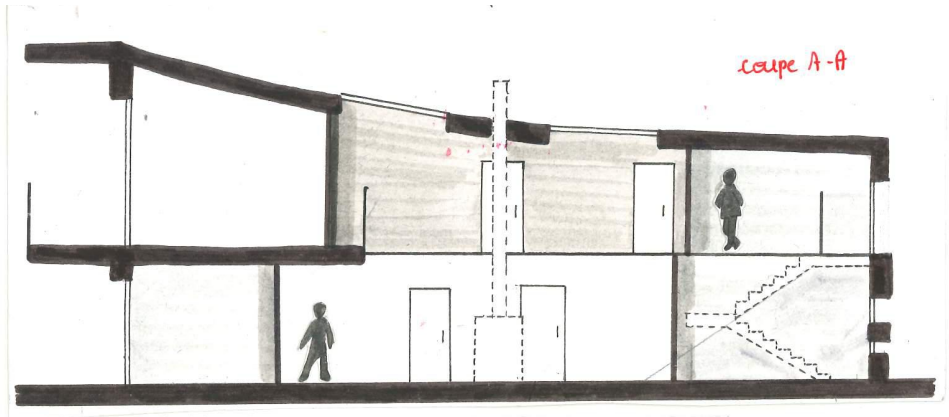
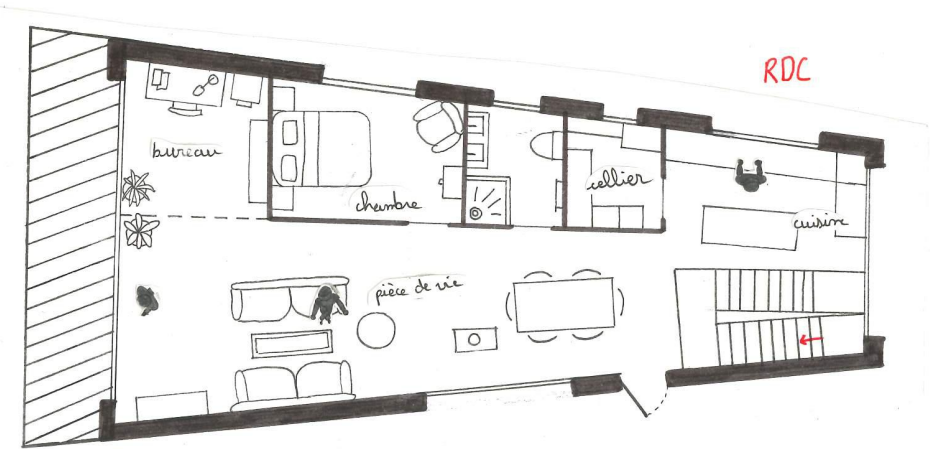
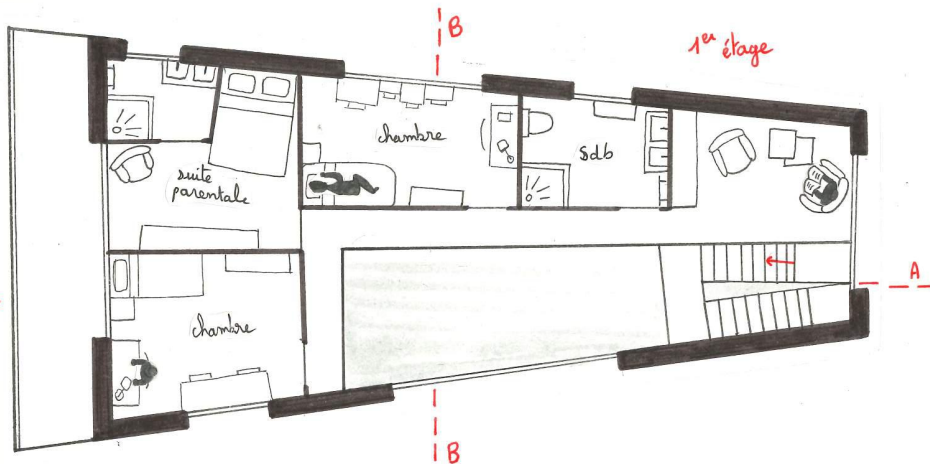
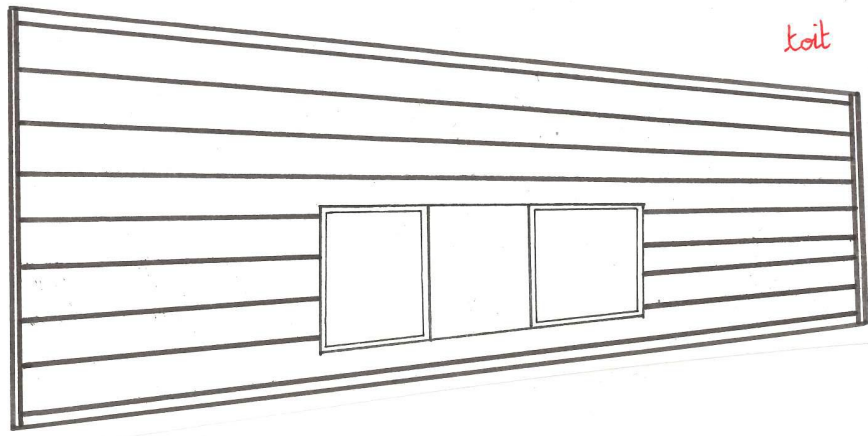


L'objectif du projet était d'imaginer une maison individuelle sur une parcelle prédéfinie.

Les espaces de vie sont tournés vers le jardin et éloignés de la rue afin d'éviter le vis-à-vis. De grandes ouvertures permettent l'apport de lumière naturelle et la création d'une continuité vers le jardin. L'espace intérieur s'élargit vers le dehors pour renforcer cette impression.

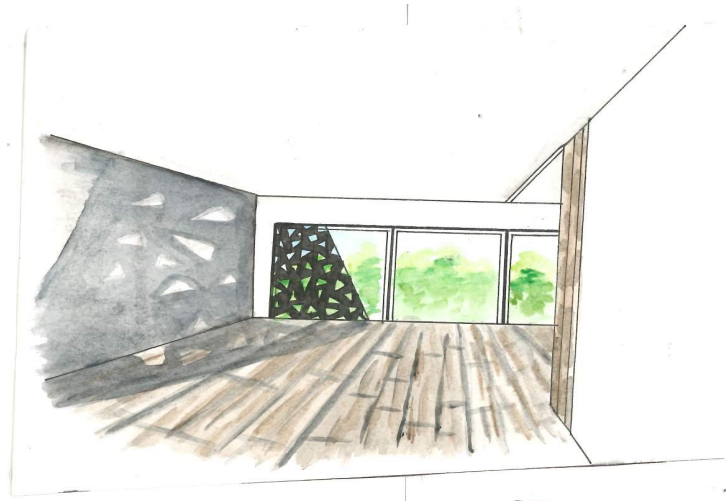
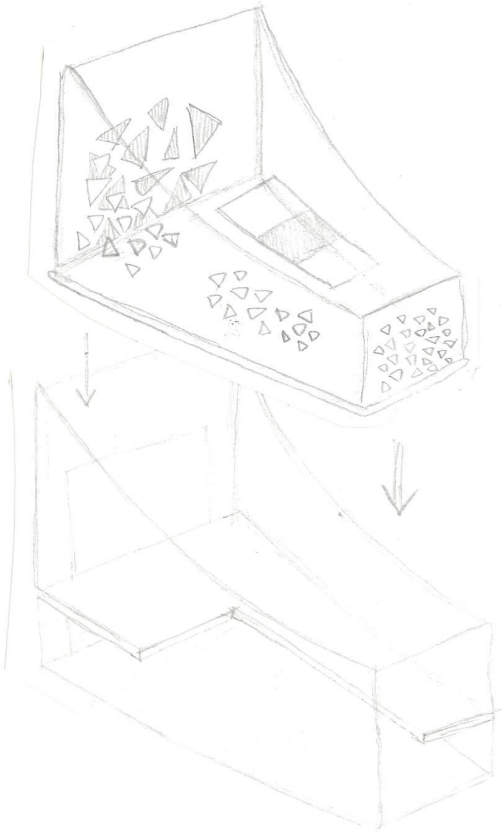
Un espace modulable pouvant servir de bureau ou permettant d'agrandir le séjour permet une flexibilité des usages.

Pour les espaces de nuit, situés à l'étage pour marquer la séparation entre les usages collectifs et intimes, un jeu de lumière est mis en place afin de contraster avec la luminosité du séjour. Une coque fait office de toiture et vient occulter les ouvertures du premier étage. Cette coque est percée au niveau de celles-ci afin d'apporter une lumière tamisée et garantir l'intimité des usagers en bloquant le regard des voisins.

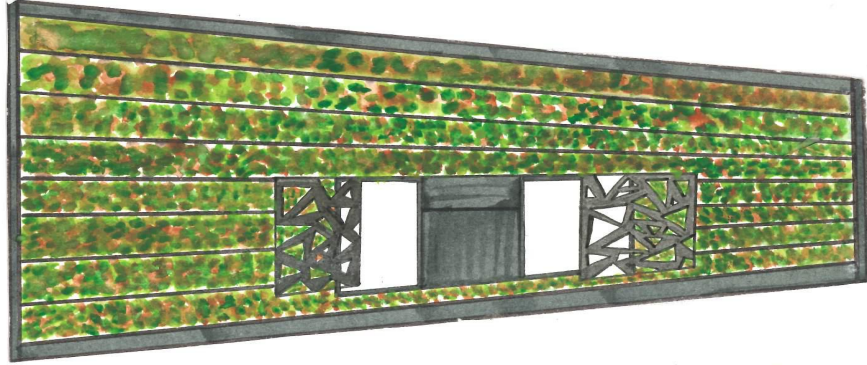
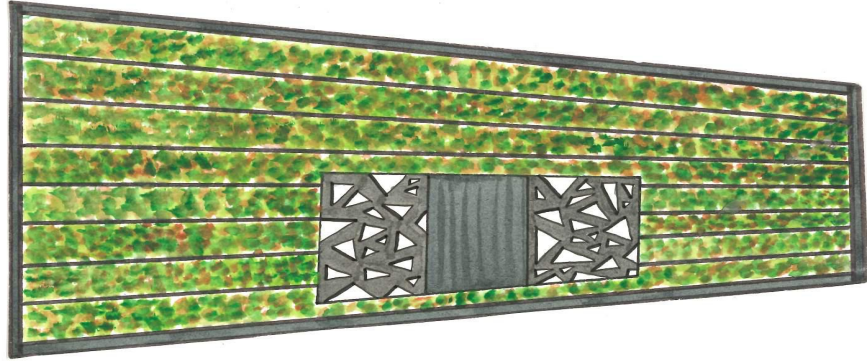
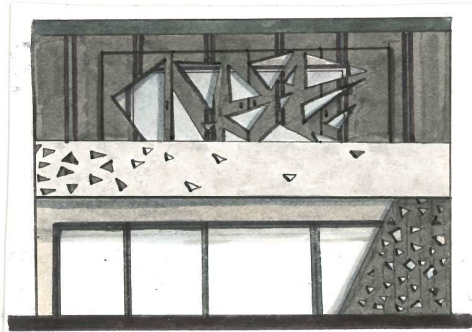
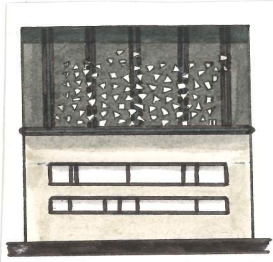
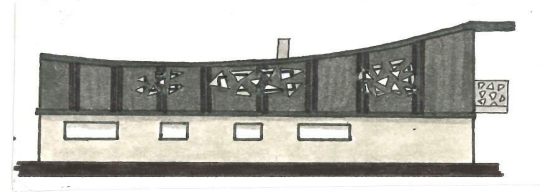
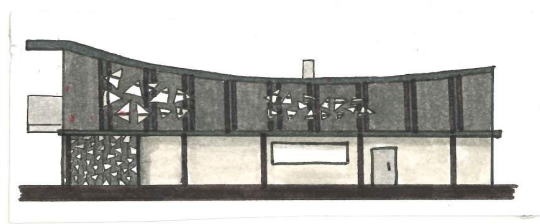


"la maison entonnoir"  
"projection sur le jardin"

04. Projection sur le jardin



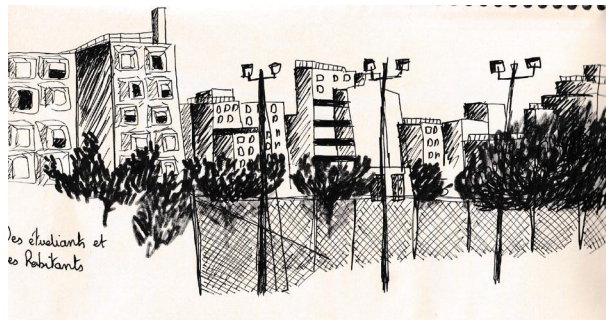
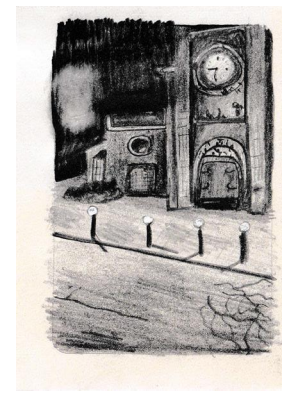
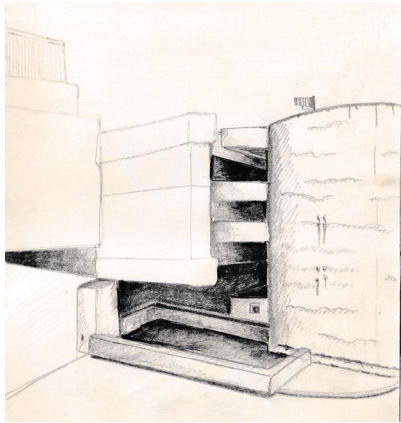
PROJECTION  
SUR  
LE  
JARDIN



# 05. Réalisations personnelles

2020-2023

DCIA1 - Master 1





Réalisations personnels - collage numérique, linogravure, pastels gras, peinture acrylique et crayons de couleurs



# PORTFOLIO.

Enora LITOUX  
Ingénieure TPE en Aménagement  
et Politiques Urbaines